

# Delårsrapport

**NORRKÖPINGS KOMMUN**  
**2025-08-31** (KS 2025/1088)

 [norrkoping.se](https://norrkoping.se)

 [facebook.com/norrkopingskommun](https://facebook.com/norrkopingskommun)

 [instagram.com/norrkopings\\_kommun](https://instagram.com/norrkopings_kommun)



**NORRKÖPING**

# Innehåll

<b>Förvaltningsberättelse</b>	<b>4</b>
Kommunkoncernens ekonomiska ställning och händelser av väsentlig betydelse	4
Helårsprognos	9
Balanskravsresultat	10
Mål för god ekonomisk hushållning	11
<b>Sammanställda räkenskaper</b>	<b>13</b>
Resultaträkning	13
Balansräkning	14
Noter	15
<b>Drift- och investeringsredovisning</b>	<b>17</b>
Driftredovisning och prognos	17
Investeringar	18
<b>Helägda bolagens resultat</b>	<b>20</b>
<b>Den kommunala koncernen</b>	<b>21</b>

# Delårsrapport

Delårsrapport har upprättats utifrån kommunens och de kommunala bolagens räkenskaper per 31 augusti 2025.



Olle Vikmång, kommunstyrelsens ordförande

# Förvaltningsberättelse

## Kommunkoncernens ekonomiska ställning och händelser av väsentlig betydelse

### Samhällsekonomi och omvärld<sup>1</sup>

Tillväxten för både BNP och sysselsättning i Sverige blir i år fortsatt svag, delvis som följd av det svaga första halvåret som nu indikeras av preliminär statistik. SKR bedömer att det dröjer till nästa år innan konjunkturen stärks mer tydligt. Trots en stark real ökning av hushållens disponibla inkomster i år väntas konsumtionstillväxten ta fart först 2026. En andra drivkraft som då bedöms bidra till högre svensk BNP-tillväxt är en förstärkning av fasta bruttoinvesteringar, vilka i nuläget hålls tillbaka av osäkerhet kring de globala handelsförutsättningarna. Världskonjunkturen antas fortsatt dämpas av handelskrig och geopolitisk oro. Något betydande bidrag till svensk BNP väntas därför inte från utrikeshandeln kommande år. Den konjunkturuppgång som förutsätts präglade den svenska ekonomin kommande år vilar i högsta grad på en förstärkning av inhemsk efterfrågan.

Preliminära uppgifter från Skatteverket indikerar en ökning på 3,4 procent för skatteunderlaget 2024, när man tar hänsyn till att det slutliga utfallet normalt sett tenderar att innebära en viss upprevidering. Det slutliga utfallet kommer att publiceras i december 2025. Skatteverket underskattar vanligtvis ökningen av skatteunderlaget något i juni och framåt, men gradvis i allt mindre absoluta tal allteftersom mer data inkommer. Uppgifter från Skatteverket gällande lönesummor för 2025 indikerar en svag ökning under det första halvåret, ungefär i linje med det andra halvåret 2024. Lönesumman för juni månad jämfört med ett år tidigare visar en ökningstakt som understiger 3 procent, vilket är oväntat svagt. En minskning av antalet arbetade timmar under det första halvåret bidrar till den svaga ökningen av lönesumman. Delar av statistiken för det första halvåret är dock preliminär och den kommer att revideras. Detta är ingen unik omständighet för i år utan utgör en sedvanlig osäkerhet i prognoserna. Utifrån preliminära utfall samt SKR:s reviderade bedömningar kommer skatteunderlagets ökningstakt vara dämpad i år och ligga under ett historiskt genomsnitt. En avgörande förklaring till detta är att antalet arbetade timmar bedöms minska helåret 2025 jämfört med 2024. Att konjunkturen bedöms stärkas 2026 medför att antalet arbetade timmar då stiger. Konjunkturuppgången antas fortsätta och antalet arbetade timmar ökar även åren efter 2026. Ökningen är snabbast 2027, och avtar därefter.

KPI-inflation i juni 2024 var 2,6 procent vilket innebar att prisbasbeloppet ökade lika mycket 2025. Detta tillsammans med det högre inkomstbasbeloppet för 2025 leder i år till sjunkande pensionskostnader för kommunsektorn jämfört med 2024. När pensionskostnaderna beaktas minskar till och med det sammanvägda priset för verksamhetskostnaderna som sektorn möter 2025. Detta ger en stor real ökning av skatteunderlaget 2025, efter en real minskning två år i följd. I genomsnitt ökar skatteunderlaget i reala termer med 2,0 procent 2025–2028 vilket innebär en stark återhämtning efter nedgången 2023–2024. Ändå är det beräknade reala skatteunderlaget samtliga år svagare än en hypotetisk förlängning av den tämligen stabila trendökning som gällde mellan 2010 och 2023. Därmed beräknas den kommunala sektorns köpkraft från skatteintäkterna givet ett oförändrat skatteuttag ännu 2028 varaktigt svagare än en utveckling i linje med den historiska trenden.

### Ekonomiskt läge i Norrköping

Den senaste skatteunderlagsprognosen från SKR (cirkulär 25:32) innebär att skatter och bidrag är 79,4 miljoner kronor lägre än budgeterat. Det budgeterade resultatet för kommunen totalt exklusive exploateringsresultatet uppgår till -28,5 miljoner kronor (154,2 miljoner kronor inklusive exploateringsresultatet). I budget för år 2025 finns sparkrav på nämnderna med i snitt 1,2 procent av budgetramarna vilket motsvarar 132,5 miljoner kronor. Den svaga befolkningsutvecklingen innebär en utmaning främst för utbildningsnämnden som måste anpassa verksamheten till ett minskande antal barn och elever inom förskola och grundskola. Även vård- och omsorgsnämnden har en utmaning utifrån ökade volymer till följd av en ökning av antalet äldre i befolkningen. De mycket höga pensionskostnader år 2023 och 2024 har minskat år 2025 för Norrköpings kommun, liksom för kommunsektorn i stort.

### Befolkningsutveckling

Den 31 augusti 2025 var Norrköpings folkmängd 145 100 enligt uttag ur Kommuninvånardata (KID) den 10 september 2025. Det innebär att folkmängden ökade med 120 invånare under januari-augusti 2025 om man jämför med den officiella folkmängden enligt SCB den 31 december 2024 som var 144 980. Detta är en viss upphämtning från 2024 års befolkningsminskning då folkmängden minskade med 120 invånare under motsvarande tidsperiod och med 180 invånare under hela året. Folkökningen under 2024 berodde främst på att det flyttade in fler än det flyttade ut från kommunen, men också på att antalet avlidna var på den lägsta nivån sedan 2019.

Barnafödandet fortsatte under januari-augusti 2025 att ligga på rekordlåga nivåer även om det skedde en viss ökning under sommarmånaderna. Det föddes det 940 barn i kommunen under januari-augusti, vilket är det lägsta antalet sedan 2004. Detta innebär att det summerade fruktsamhetstalet, alltså antalet födda barn per kvinna i barnafödande ålder, just nu ligger på den lägsta nivån någonsin, strax under 1,4 barn per kvinna.

<sup>1</sup> Information från SKR:s MakroNytt 2/2025, cirkulär 25:38

Ungefär 4 180 inflyttningar till kommunen skedde under januari-augusti 2025 vilket är något högre jämfört med 2024 års låga nivå men något under den genomsnittliga nivån för åren 2020–2024. Antalet inflyttningar från andra kommuner (inrikes inflyttning) var betydligt högre än 2024 års låga nivå men ändå något under den genomsnittliga nivån för åren 2020–2024. Invandringen har under 2025 återgått ner till de relativt låga nivåer som varit sedan år 2020 efter att ha visat på en tillfällig ökning när flyktingar från Ukraina fick rätt att folkbokföra sig under andra halvåret 2024.

Ungefär 4 120 utflyttningar från kommunen skedde under januari-augusti 2025 vilket är klart lägre jämfört med 2024 års rekordhöga nivå och på samma nivå som den genomsnittliga för åren 2020–2024. Utflyttningen till andra kommuner (inrikes utflyttning) var något lägre än både 2024 års nivå och den genomsnittliga nivån för åren 2020–2024. Utvandringen var fortsatt hög, dock på en något lägre nivå jämfört med 2024 års rekordhöga nivå men fortfarande klart över den genomsnittliga nivån för åren 2020–2024.

Antalet utvandringar har ökat tydligt sedan sommaren 2023 och fortsatte att ligga kvar på en hög nivå under januari-augusti 2025. En viss del av dessa öknningar beror dock på att Skatteverket utfört utökade kontroller för att upptäcka felaktigt folkbokförda personer. Detta har lett till att de registrerat allt fler felaktigt folkbokförda personer som utvandrade, men det rör sig i många fall om personer som i praktiken utvandrat tidigare men har registrerats som utvandrade först efter att kontrollerna har utförts. Dock finns det en faktiskt ökande trend när det gäller utvandringen som kan bero både på konjunktur och migrationspolitik.

Flyttrörelserna in och ut från kommunen innebär att flyttnettot (antal inflyttningar minus antal utflyttningar) totalt under januari-augusti 2025 blev +60. Det är en klar upphämtning från 2024 års rekordlåga nivå (-210 för samma tidsperiod) men det är fortfarande på en relativt låg nivå, bortsett från år 2024 så har flyttnettot för motsvarande tidsperiod bara varit lägre än 60 ett år tidigare under 2000-talet (vilket inträffade 2005). Det är främst bland familjer med barn i grundskoleålder och bland unga vuxna i åldrarna 20–24 år som inrikes flyttnetto har ökat jämfört med 2024.

Flyttnettot mot utlandet (antalet invandrade minus antalet utvandrade) har på senare år påverkats en hel del av Skatteverkets utökade kontroller och även av den tillfälliga ökningen av invandring från Ukraina som uppstod under främst 2024 när flyktingar därifrån först då fick rätt att folkbokföra sig om de befunnit sig i Sverige under en längre tid. Detta gör att jämförbarheten mellan år blir svårtolkad. Tittar man enbart på inrikes flyttnetto (inrikes inflyttningar minus inrikes utflyttningar), som alltså inte påverkas av registrerad in- och utvandring, så låg detta på +120 för januari-augusti 2025 och det är den högsta nivån sedan 2022 och nära den genomsnittliga nivån för hela 2000-talet.

Det totala flyttnettot till Norrköping har varierat ganska mycket på senare år men också visat på en minskande trend sedan 2016 vilket till stor del beror på att invandringen till Sverige och Norrköping har minskat sedan dess. En betydande del av inflyttningen från andra kommuner (inrikes inflyttning) består av utrikes födda personer som först invandrat till en annan kommun och därefter flyttat vidare till Norrköping.

Totalt avled 830 invånare i Norrköping under januari-augusti 2025, vilket är den lägsta nivån sedan 2019. Det innebär att födelsenettot (antal födda minus antal avlidna) var +110.

## Exploateringar

En fortsatt svag konjunktur och befolkningstillväxt leder till en minskad utbyggnadstakt av framför allt bostadslägenheter. En viss ökning av småhusomter kan nu märkas och fler tomter för villor och radhus planeras att läggas ut till försäljning. Efterfrågan på verksamhetsmark är fortsatt stabil och även inom detta område kan en viss ökad efterfrågan märkas. En del av bostadstomterna som har planerats att byggas startas inte vilket ger halvfärdiga områden som resultat. Detta kräver ökade insatser för tillfälliga trygghetsskapande åtgärder för att ändå få trivsamma områden i väntan på full utbyggnad.

Trots detta krävs fortsatt planering för att möjliggöra byggande eftersom det behövs en god kapacitet med byggklar mark när konjunkturen vänder. En försvårande omständighet i det arbetet är att möjliga verksamhetsområden ofta är placerade på jordbruksmark vilket innebär en intressekonflikt som kan försvåra strategiska markförvärv och planläggning av ytterligare verksamhetsmark.

Även om prisökningarna har planat ut något kommer de även framöver att påverka kostnaderna för kommunen. Detta gör det extra viktigt att tidigt i planeringsprocessen ta hänsyn till vilken effekt som detaljplaners genomförande får på kommunens ekonomi, både gällande investeringar och framtida driftkostnader. Det behövs en aktiv prioritering gällande utbyggnadsordning och en plan för vad som ska fokuseras på för att vara redo när konjunkturen och volymerna vänder uppåt.

Budget för årets exploateringsresultat uppgår till 182,7 miljoner kronor och prognosen är 103,4 miljoner kronor, vilket är 79,3 miljoner kronor lägre än budget. Att prognosen är lägre än budgeterat beror på rådande marknadsläge. I flera projekt har tidsplanerna skjutits fram efter dialog med byggherrar, men intresset finns fortsatt kvar.

## Stadsomvandling Inre hamnen

Genomförande av stadsomvandlingsprojektet Inre hamnen fortsätter. Projektet är det största pågående exploateringsprojektet i kommunen. Totalt innehåller Inre hamnen 3 000 bostäder, kontor, parkeringshus och lokaler samt ytor för allmänheten i form av kajstråk, kanaler, parker med mera. Under 2023 och 2024 har stora produktionsåtaganden slutförts i den första etappen. Tydligaste exemplen är färdigställande av kanaler samt den nya kajkonstruktionen, varvsparken, bad och gång- och cykelbro som har öppnats för allmänheten. Finplanering (platsättning, planteringar, asfaltering, belysning) sker av kvarteren när byggherrarna är klara med sina arbeten för att minimera omlägningskostnader efter sönderkörningar.

Total exploateringsram för Inre hamnen uppgår till -43 miljoner kronor och i det ingår både exploateringsutgifter och exploateringsinkomster tillhörande kvartersmark och allmän plats. Nuvarande prognos uppgår till -36 miljoner kronor varav 1 191 miljoner kronor i exploateringsutgifter och 1 155 miljoner kronor i exploateringsinkomster. Totalt nedlagda utgifter för Inre hamnen till och med den 31 augusti 2025 uppgår till 649 miljoner kronor varav 73 miljoner kronor under 2025. Totalt erhållna intäkter för Inre hamnen till och med den 31 augusti 2025 uppgår till 312 miljoner kronor varav 1 miljon kronor under 2025.

Den tidigare gasverkstomten är nu tillgänglig för marksanering. Arbetet är påbörjat med projektering och den faktiska saneringen kommer fortsatt pågå även 2025. Total kostnad för sanering av gasverkstomten beräknas uppgå till 137 miljoner kronor och har redan kostnadsredovisats som en avsättning.

Totalt har tio bostadstomter byggstartat och befinner sig nu i olika skeden, där 8 kvarter är inflyttade under 2024 och 2025. Svåra geotekniska förutsättningar ställer höga krav på varsamhet i grundläggningen. Dyrare grundläggning och längre tidsåtgång än normalt är en utmaning i produktionen.

På nationell nivå präglades 2024 av oro på marknaden med framför allt stigande ränteläge, inflation och fortsatt svag bostadsmarknad. I projektet Inre hamnen märks detta då försäljningen av nya lägenheter går trögare än normalt, men börjar nu lätta igen med sänkta räntor och nedåtgående priser på inköpsmarknaden.

Kommunens utbyggnad av allmän plats följer övergripande tidsplan och ekonomiska ramar. Finplanering av området följer i stort bostadsprojektens färdigställande utöver de insatser som gjordes innan 2023, såsom kanonparken, varvsparken kajstråk, bastu och bassänger med mera. Framöver byggs strategiska platser ut för allmänheten för att fortsätta skapa den attraktiva stadsdelen, medan framdriften pausas där vi ser att det går att vänta. Den totala utbyggnadstiden för projektet förväntas bli längre än i ursprungliga prognoser utifrån vikande efterfrågan på bostadsmarknaden.

Detaljplanearbete pågår för de två kvarteren i den västra delen av etapp 2 med beräknad granskning för detaljplanen under hösten 2025.

## Ostlänken

Den nya järnvägen mellan Järna och Linköping skapar ökad kapacitet i järnvägssystemet som ger stora möjligheter till lokal, regional och nationell utveckling. I kommunens projekt Ostlänken och stadsutveckling i Butängen sker fortsatt samverkan med Trafikverket kring planeringen av ny järnväg, station och stadsutveckling. I november 2024 togs första spadtaget för Ostlänken och målsättningen är en trafikeringsstart av järnvägen år 2035. Kostnadsramen för Trafikverket att förhålla sig till är 91,4 miljarder (2021 års prisnivå). Fortsatt kommer både Trafikverket och Norrköpings kommun att arbeta aktivt med att minimera kostnaderna samtidigt som de viktiga nyttor som investeringarna ska resultera i säkerställs.

Ostlänken är finansierad i nationell transportplan. Inriktningsunderlag för ny nationell transportplan ska presenteras under hösten 2025. Infrastruktursatsningen innebär stora nyttor kopplat till kapacitetsökning och utvecklingen av regionen avseende exempelvis nya bostäder och arbetstillfällen. Trafikverket har meddelat att byggstart i centrala Norrköping kan ske tidigast år 2028. Nya detaljplaner behöver vara antagna för att järnvägsplan ska kunna fastställas. Arbetet med detaljplaner pågår och det är viktigt att kommunen fortsätter att driva på planarbetet.

Den 20 juni 2022 godkände kommunfullmäktige medfinansieringsavtal för järnvägens passage genom centrala Norrköping (KS 2022/0502), vilket medförde att kommunen tog en kostnad på 3 281 miljoner kronor 2022. Vid samma sammanträde godkändes också planprogram för detaljplan för södra Butängen och Johannisborg. Projektet har växlat upp för att hantera detaljplaner, exploateringsprojekt och en rad frågor där kommunen behöver intensifiera arbetet för att kunna påverka resultatet och skapa god samordning med Trafikverket. Under de senaste åren har flera rivningar genomförts inom Butängen som ett led i att förbereda inför byggstart. Trafikverket och kommunen har tecknat avtal (i mars 2025) som reglerar Trafikverkets ersättning till kommunen för fastigheter inom Butängen under planerad järnvägsbro.

Kommunen arbetar vidare med det vinnande teamet i arkitektävlingen för Norrköpings nya centralstation och intilliggande stadsmiljö. Planeringen av stationen görs tillsammans med andra aktörer utifrån den avsiktsförklaring som tecknats mellan Norrköpings kommun, Trafikverket, Jernhusen och Region Östergötland. Kommunen har också tecknat ett samverkansavtal

med Jernhusen för att tydliggöra parternas roller som framtida stationsaktörer och hur det fortsatta planeringsarbetet ska ske. Nu arbetar parterna med att ta fram avtal för fastighetsbyten för att skapa bra förutsättningar för utvecklingen av området.

I april 2025 slutfördes den ekonomiska genomlysning som projektet fått i uppdrag att göra kopplat till Ostlänken (KS 2024/0746). Kommunen behöver agera ansvarsfullt utifrån det ekonomiska läget och uppdraget syftade till att synliggöra aktuellt underlag för att kunna göra rätt prioriteringar. I uppdraget ingick att:

- Beskriva ekonomiska konsekvenser av planerat genomförande utifrån ny kunskap
- Ta fram alternativ (potentiella besparingar) till planerat genomförande utifrån ny kunskap
- Jämföra de olika alternativen utifrån kostnader och konsekvenser
- Beskriva slutsatser

Slutsatserna av genomlysningen blev följande:

- Exploateringsnettot har minskat (från 1 500 miljoner kronor år 2020 till 400 miljoner kronor år 2024) och generalplanekostnaderna har ökat (från 1 400 miljoner kronor år 2020 till 1 950 miljoner kronor år 2024), förändringen är i huvudsak kopplad till inflationen.
- Potentiella besparingar, genom förändringar av den planerade utformningen, på 500 miljoner kronor bedöms kunna genomföras med godtagbara konsekvenser.
- En ändring av planeringsförutsättning från upphöjd järnväg på bro till markförlagd järnväg på bank skulle ge en stor besparing gällande kommunens investeringar på kort sikt men bedöms ge omfattande negativa strukturella konsekvenser och avgörande förseningar samt på mycket lång sikt även högre drift- och reinvesteringskostnader.

I det fortsatta arbetet kommer projektet att utreda föreslagna potentiella besparingar samt fortsatt bevaka den ekonomiska utvecklingen. Resultatet av genomlysningen har presenterats för kommunstyrelsen och kommunfullmäktige.

Projektet är fortsatt följsamt mot Trafikverkets tidplan och parterna har en upparbetad struktur med organisation och mötesforum för att hantera gemensamma frågor. Tillsammans har parterna sett behov av att komplettera befintligt medfinansieringsavtal med mer detaljerad beskrivning av gränssnittet för medfinansieringen. Som ett led i det arbetet planerar parterna att genomföra en så kallad osäkerhetsanalys under hösten 2025 som blir en del i underlaget till fastställd kostnad för medfinansieringen. Den fastställda kostnaden bestäms i samband med att systemhandling för järnvägsplanen blir klar under början av 2026. Projektet bidrar i uppföljning av konsekvenser gällande medfinansieringsavtal där Trafikverket har upprättat en utbetalningsplan som ligger till grund för kommunens redovisning. Projektet kommer under 2026 att behöva utveckla projektorganisationen för att ställa om inför genomförandeskedet.

Projektet har ansökt om EU-bidrag kopplat till planering, utredning och projektering av stationen och intilliggande stadsmiljö. Under sommaren 2025 blev ansökan beviljad och kompletteringar genomförs med mål att teckna bidragsavtal under hösten 2025. Bidraget uppgår till 20 miljoner kronor och betalas ut under tre år (oktober 2025 till september 2028). För mer information om Ostlänkens ekonomiska effekter 2025 se sida 10 samt not 6 på sida 16.

### **Norrköpings hamn**

Ett av de större pågående investeringsprojekten är flytt av Inre hamnen med en total investeringsbudget på 1,4 miljarder kronor. Enligt nyttjanderättsavtal mellan Norrköpings Hamn AB och Norrköpings kommun ska Norrköpings Hamn AB stå för 50 procent av kapitalkostnaderna för investeringsprojektet.

2015 startades planeringen inför flytt av Inre hamnen och diverse åtgärder genomfördes vid Öhmansterminalen under perioden 2015–2020. Förberedande arbeten och muddringsentreprenad vid Pampusterminalen på Händelö genomfördes 2018–2020 och sedan hösten 2020 har det pågått en entreprenad för ny kaj och hamnplan. Huvuddel 1 av entreprenaden färdigställdes sommaren 2023 och 572 miljoner kronor aktiverades som anläggningstillgång.

Huvuddel 2 av entreprenaden färdigställdes sommaren 2025 till en projektkostnad av cirka 150 miljoner kronor och är nu i full drift. 370 meter ny kaj har byggts och total kajlängd är nu 830 meter och 40 000 kvadratmeter bakomliggande hamnplaner är nu i full hamndrift. 60 meter av den nya kajen är dimensionerad för att hantera extra tungt gods. I samband med invigning av huvuddel 1, år 2023 så togs även en intilliggande yta i drift, Kvarteret Märket som består av cirka 60 000 kvadratmeter hamnplan.

Arbeten med ny kaj och hamnplan i Pampusterminalen har löpt på enligt plan vad gäller tid, budget och kvalitet. Återstående projekt är ny järnvägsanslutning vid Kvarteret Märket med planerad byggstart i slutet av 2025, nya fendor och förstärkning av kajfront med byggstart hösten 2025 samt ny personalbyggnad med preliminär inflyttning 2028–2029

### Pensionskostnader

Per den 31 augusti 2025 uppgår kommunens totala pensionsåtagande till 3 744 miljoner kronor inklusive löneskatt och pensionskostnaderna till 441 miljoner kronor. För helåret 2025 bedöms pensionskostnaderna ligga i linje med tidigare prognos för motsvarande period föregående år. Den ökade nivån av pensionsutbetalningar, till följd av fler individer som gått i pension, motverkas av en lägre prognos för den avgiftsbestämda pensionen. Detta beror främst på ett flertal avslutade anställningar. Att pensionsåtagandet redovisas av respektive bolag från och med årsskiftet bidrar också i hög grad till denna utveckling.

### Bruttolåneskuld

Sedan årsskiftet har kommunkoncernens bruttolåneskuld ökat med 204 miljoner kronor. Kommunens egen skuld har minskat med 43 miljoner kronor, medan bolagskoncernens skuld har ökat med 246 miljoner kronor. Inom bolagskoncernen har Hyresbostäder ökat sin skuld med 90 miljoner kronor och Nodra med 54 miljoner kronor. Räddningstjänstens skuld har ökat med 84 miljoner kronor, till följd av omfattande investeringar i verksamheten. Övriga bolag inom koncernen har tillsammans ökat sina skulder med 18 miljoner kronor.

### Förändringar i kommunkoncernen

Kommunfullmäktige beslutade vid sammanträde i april 2025 (KS 2025/0296) att godkänna avvecklingen av Tillväxt Norrköping AB. I och med detta kommer Näringslivsfastigheter i Norrköping AB att överlätas till Norrköpings Rådhus AB och Tillväxt Norrköping AB att fusioneras in i Norrköpings Rådhus AB.

Miljoner kronor	2025-08-31	2024-08-31	2023-08-31
Bruttoskuld, kommunkoncernen	- 17 083	- 16 161	- 16 879
- varav kommunen	- 8 361	- 7 872	- 8 404
- varav bolagskoncernen	- 8 722	- 8 290	- 8 476

### Övriga händelser under året

Kommunfullmäktige beslutade vid sammanträde i januari 2025 (KS 2024/2432) att godkänna anslag för investering avseende uppställningsyta för projektlaster vid området Märket i anslutning till Pampushamnen till en kalkylerad investeringskostnad om totalt 51 miljoner kronor med fördelning 12 miljoner kronor år 2025 och 39 miljoner kronor år 2026.

Kommunfullmäktige beslutade vid sammanträde i januari 2025 (KS 2024/2408) att anta Kvartettens politiska program för återstoden av mandatperioden 2022–2026.

Kommunfullmäktige beslutade vid sammanträde i januari 2025 (KS 2024/1103) att anta en justerad riktlinje för styromdellen.

Kommunfullmäktige beslutade vid sammanträde i mars 2025 (KS 2023/1152) att anta en ny vision ”Norrköping tar plats”.

Kommunfullmäktige beslutade vid sammanträde i juni 2025 (KS 2025/0552) att anta riktlinje för säkerhets- och beredskapsarbetet i Norrköpings kommun.

SM-veckan genomfördes i Norrköping 24–29 juni 2025.

Kommunfullmäktige beslutade vid sammanträde i juni 2025 (KS 2025/0341) att inte genomföra Svärtingeförskola med en total budgetram på 69 miljoner kronor och Söderportensskola med en total budgetram på 39 miljoner kronor.

## Helårsprognos<sup>2</sup>

Budgeterat resultat för 2025 är 154,2 miljoner kronor. I den ekonomiska uppföljningen per den 31 augusti för helåret 2025 redovisas ett prognosticerat resultat på 81,9 miljoner kronor vilket innebär ett underskott mot budget på 72,3 miljoner kronor.

Enligt den senaste skatteunderlagsprognosen från SKR (Sveriges Kommuner och Regioner) per den 21 augusti visar skatteintäkterna ett underskott jämfört med budget på 33 miljoner kronor och utjämning med mera ett underskott med 46,4 miljoner kronor. Prognosen totalt för skatteintäkter och kommunal utjämning är ett underskott jämfört med budget på 77,4 miljoner kronor. Jämfört med föregående prognos har skatteunderlaget reviderats ner med 74,9 miljoner kronor.

Verksamhetens nettodriftkostnad visar ett underskott om 84,9 miljoner kronor. Avvikelsen beror på underskott i nämndernas prognos (-47,5 miljoner kronor), ett lägre resultat än budget för exploateringsresultat (-79,3 miljoner kronor), lägre pensionskostnader är budgeterat (+7,0 miljoner kronor), lägre kostnader för löneavtalet (+9,0 miljoner kronor) samt realisationsvinster (+25,9 miljoner kronor).

Den senaste pensionsprognosen från kommunens pensionsförvaltare visar ett överskott mot budget med 7,0 miljoner kronor. Den positiva avvikelsen mot budget beror på ett högre inkomstbasbelopp än vad som budgeterats med cirka 1,8 procentenheter.

Budget för exploateringar uppgår till 182,7 miljoner kronor. Prognosen efter juli månad är 103,4 miljoner kronor, vilket innebär en negativ avvikelse mot budget med 79,3 miljoner kronor. Försämringen mot budget 2025 beror på rådande marknadsläge.

Den budgeterade summan för 2025 års avtalsrörelse är 214,4 miljoner kronor. Prognosen för året är ett överskott på 9,0 miljoner kronor beroende på att utfallet i avtalsrörelsen är något lägre än budgeterat.

Realisationsvinster fastigheter på 25,9 miljoner kronor till och med den 31 augusti avser försäljning av tomträtter och fastigheter.

I uppföljningen för augusti redovisar sju nämnder en avvikelse mot budget (varav fyra nämnder överskott och tre nämnder underskott), övriga redovisar en budget i balans. Nämndernas underskott mot budget är 47,5 miljoner kronor, vilket är 20,0 miljoner kronor bättre än föregående prognos.

Socialnämnden redovisar ett underskott mot budget med 89,0 miljoner kronor. Underskottet förklaras dels av externa vårdkostnader inom både barn- och ungdomsverksamheten och vuxenverksamheten, dels av högre kostnader för bemanning inom den interna verksamheten för personer med funktionsnedsättning än vad budgeten ger möjlighet till.

Kompetensförsörjningsnämnden redovisar ett underskott på 7,8 miljoner kronor. Underskottet beror på en volymökning inom ekonomiskt bistånd som beräknas till 17,0 miljoner kronor. Att det totala underskottet är lägre beror på att andra delar i verksamheten visar ett positivt resultat.

Byggnads- och miljöskyddsnämnden redovisar ett underskott på 5,3 miljoner kronor. Det prognostiserade underskottet är främst kopplat till miljöskyddsverksamhetens hantering av ärendet kring rättelse på felandes bekostnad, där effekter av omställningsåtgärder är fördröjda tidsmässigt jämfört med budget samt lägre intäkter för hälsoskydd och kommunala lantmäteriet.

Kultur- och fritidsnämnden redovisar ett överskott på 4,0 miljoner kronor. Avvikelsen återfinns främst inom fritidsgårdsverksamheten. Verksamheten fick ett tillskott i budget 2025 och förändringen har införts successivt under året, vilket innebär att hela den beviljade budgeten inte kommer att förbrukas under året.

Kommunstyrelsen redovisar ett överskott om 9,1 miljoner kronor. Överskottet beror till största delen på vakanta tjänster inom avdelningarna, att årets försäkringskostnader beräknas bli lägre än budgeterat, att hänsyn tagits till tilläggsbudget lön de tre första månaderna samt lägre kapitalkostnader beroende på att investeringsprojekt blivit framflyttade.

Samhällsplaneringsnämnden redovisar ett överskott på 10,0 miljoner kronor. Avvikelsen beror bland annat på lägre kostnader för övertagandet av vägföreningar som har varit i uppbyggnadsfas under året, lägre kostnader för serviceresor och lägre personalkostnader än budgeterat.

Utbildningsnämnden redovisar ett överskott på 31,5 miljoner kronor. Verksamheten gör ett underskott på 11,1 miljoner kronor där grundskolan står för 8,0 miljoner kronor och övrig verksamhet står för 3,1 miljoner kronor. Centralt prognosticeras ett

<sup>2</sup> För driftredovisning och prognos se sidan 17

överskott på 45,0 miljoner kronor. Överskottet beror dels på att nämnden budgeterar för 9 månaders ökade kostnader för löneöversynen men får budget för 12 månader, dels att befolkningsprognosen har varit överskattad och därmed lett till överskott i centrala poster för volymersättning till skolorna.

Prognosen för finansnettot är ett underskott på 114,0 miljoner kronor vilket är 92,0 miljoner kronor bättre än budget. Avvikelserna består av en realiserad vinst (+25,0 miljoner kronor) till följd av omplaceringar mellan globalfonder och räntefonder, orealiserade vinster/förluster i värdepapper (+69,0 miljoner kronor), finansiell kostnad till följd av medfinansiering av Ostlänken (-33,0 miljoner kronor) samt att kostnaden för finansiell leasing har exkluderats från prognos (+31,0 miljoner kronor). Kostnaden för finansiell leasing följs upp i nämndernas ekonomiska uppföljning, främst via hyreskostnader.

I utfallet för Ostlänken ingår både en kostnadsminskning på 159,0 miljoner avseende ny bedömning av indexreglering (verksamhetens nettokostnad) samt en finansiell kostnad på 192,0 miljoner avseende nya ränteantaganden vid beräkning av avsättningen.

## Balanskravsresultat (miljoner kronor)

	Prognos 2025	2024	2023	2022	2021
<b>Årets resultat enligt resultaträkning</b>	<b>82</b>	<b>424</b>	<b>451</b>	<b>-2 883</b>	<b>1 006</b>
Reducering av samtliga realisationsvinster	-26	-8	-2	-4	-85
Justering för realisationsvinster enligt undantagsmöjlighet	0	0	0	0	0
Justering för realisationsförluster enligt undantagsmöjlighet	0	0	0	0	0
Orealiserade vinster och förluster i värdepapper	-69	-263	-252	297	-152
Återföring av orealiserade vinster och förluster i värdepapper	46	51	30	0	0
<b>Årets resultat efter balanskravsjusteringar</b>	<b>33</b>	<b>204</b>	<b>227</b>	<b>-2 590</b>	<b>769</b>
Reservering av medel till resultatreserv	0	0	0	0	0
Användning av medel från resultatreserv	0	0	0	0	0
Användning av medel från resultatutjämningsreserv	0	0	0	0	0
<b>Balanskravsresultat enligt LKBR 11 kap 10§</b>	<b>33</b>	<b>204</b>	<b>227</b>	<b>-2 590</b>	<b>769</b>
Synnerliga skäl	0	0	0	2590	0

### Nyckeltalet justerat eget kapital som andel av skatter och bidrag

Fullmäktige får besluta att reglering av ett negativt resultat inte ska göras om synnerliga skäl angetts som orsak för en obalanserad budget (det vill säga ett planerat negativt resultat), om det avser orealiserade förluster i värdepapper eller om det finns andra synnerliga skäl. Ett förhållande som kan utgöra skäl för att inte reglera ett negativt resultat eller att anta en budget som inte är i balans, är om kommunen har en stark finansiell ställning och om det anförts vid budgetbeslutet.

Det justerade egna kapitalet som andel av skatter och bidrag ska som lägst uppgå till 50 procent för att kommunen ska anses ha en stark finansiell ställning (KS 2023/0685). I och med att det justerade egna kapitalet är relaterat till skatter och bidrag värdesäkras nivån i takt med utvecklingen av tillväxten i samhällsekonomin. Över tid ska därför det långsiktiga finansiella målet tillse att förhållandet mellan justerat eget kapital och skatter och bidrag inte understiger den beslutade nivån avseende stark finansiell ställning. Det innebär att det över tid kommer att krävas ett resultatöverskott för att uppfylla det långsiktiga finansiella målet.

I prognosen per den 31 augusti uppgår justerat eget kapital inklusive exploateringsresultat som andel av skatter och bidrag i 2025 års nivå till 62,5 procent vilket är 2,2 procentenheter högre än budgeterat. Att prognosen för nyckeltalet år 2025 pekar mot ett bättre utfall än budgeterat beror på att utfallet för år 2024 var högre än den prognos som gjordes i samband med beslut om budget 2025.

Exklusive exploateringsresultatet uppgår nyckeltalet till 61,5 procent vilket är 4,0 procentenheter högre än budgeterat. Fallhöjden ner till miniminivån på 50 procent är 1 336 miljoner kronor inklusive exploateringsresultatet och 1 233 miljoner kronor exklusive exploateringsresultatet.

## Mål för god ekonomisk hushållning

### Långsiktigt finansiellt mål enligt riktlinje för en god ekonomisk hushållning

För att uppnå god ekonomisk hushållning ur ett finansiellt perspektiv har kommunfullmäktige fastställt ett långsiktigt finansiellt mål för nyckeltalet justerat eget kapital som andel av skatter och bidrag. Det justerade egna kapitalet som andel av skatter och bidrag ska som lägst uppgå till 50 procent för att kommunen ska anses ha en stark finansiell ställning. I prognosen per den 31 augusti uppgår justerat eget kapital inklusive exploateringsresultat som andel av skatter och bidrag i 2025 års nivå till 62,5 procent vilket innebär att målet uppnås. Prognosen är 2,2 procentenheter högre än budgeterat vilket beror på att utfallet för år 2024 var högre än den prognos som gjordes i samband med beslut om budget 2025.

### Resultatmål 2025

Kommunens budgeterade balanskravsresultat för 2025 uppgår till 154,2 miljoner kronor. Prognosen för balanskravsresultatet per den 31 augusti uppgår till 32,6 miljoner kronor, vilket innebär att målet inte uppnås.

### Bolagskoncernen ska vara självförsörjande

I Riktlinje för god ekonomisk hushållning har kommunfullmäktige fastställt att det långsiktiga finansiella målet för bolagskoncernen är att vara självförsörjande. Norrköping Rådhus AB lämnar utdelning till kommunen enligt det beslut som kommunfullmäktige tog i budget 2025. Nettoeffekten för 2025 blir att Norrköping Rådhus AB levererar 50 mnkr till Norrköpings kommun och i detta ingår en utdelning från Norrköping Rådhus AB till Norrköpings kommun på 51 mnkr. Bolagskoncernens mål, att vara självförsörjande på lång sikt, uppnås då Norrköping Rådhus AB de senaste 5 åren levererat ett nettobelopp till Norrköpings kommun på 217 mnkr.

### Samlad bedömning av finansiella mål

Av de av kommunfullmäktige fastställda finansiella målen för 2025 prognosticeras två att uppnås, det långsiktiga finansiella målet enligt riktlinje för en god ekonomisk hushållning och målet om att bolagskoncernen ska vara självförsörjande. För resultatmålet 2025 är prognosen att det inte kommer att uppnås.

### Övergripande mål

Den 19 december 2022 antog kommunfullmäktige Övergripande mål och måluppfyllelser 2023–2026. De övergripande målen är koncerngemensamma och gäller för hela mandatperioden. Det finns sex övergripande mål och 21 måluppfyllelser för mandatperioden. På norrkoping.se finns måldokumentet i sin helhet samt en bilaga som beskriver måluppfyllelserna mer i detalj.

Det är fyra måluppfyllelser som följs upp vid delår. Dessutom är det fyra måluppfyllelser vars helårsresultat från föregående år rapporteras för första gången vid delår. Utöver detta är det två måluppfyllelser där preliminära resultat presenteras utan att själva måluppfyllelsen bedöms. Det är således tretton måluppfyllelser som inte bedöms vid delårsuppföljningen. Måluppfyllelsernas utformning och fokus på långsiktig effekt gör att uppföljning på delår inte är genomförbar i flera fall.

Delårsuppföljningen av de övergripande målen redovisas i Bilaga 1. Nedan presenteras en övergripande bild av delårsuppföljningen av övergripande mål. En måluppfyllelse är vid tidpunkten för uppföljningen antingen Uppfylld (grön) eller Inte uppfylld (röd). Det finns också en grå markering som innebär att måluppfyllelsen inte går att mäta vid mättillfället.

Mål och uppfyllelse	Uppfylld	Inte uppfylld	Inte mätbar
1 A. För andelen arbetslösa minskar skillnaden mellan Norrköping och riket i jämförelse med 2022.			
1 B. Andelen deltagare i kommunens arbetsmarknadsinsatser som arbetar eller studerar efter avslutad insats ligger över kommungenomsnittet.			
1 C. För andelen som arbetar eller studerar året efter avslutad utbildning inom SFI minskar skillnaden mellan Norrköping och kommungenomsnittet i jämförelse med 2020.			
2 A. Utvecklingen av antalet arbetstillfällen i Norrköpings kommun är bättre än i riket.			
2 B. Antalet arbetsställen i Norrköpings kommun ökar i jämförelse med 2022.			
2 C. För antalet nystartade företag per 1 000 invånare minskar skillnaden mellan Norrköping och riket i jämförelse med 2021.			

Mål och uppyllelse	Uppfylld	Inte uppfylld	Inte mätbar
3 A. För andelen norrköpingsbor med minst gymnasial utbildning minskar skillnaden mellan Norrköping och riket i jämförelse med 2021.			
3 B. För andelen elever i årskurs 9 som når gymnasiebehörighet minskar skillnaden mellan Norrköping och riket i jämförelse med 2022.			
3 C. För andelen elever som når gymnasieexamen minskar skillnaden mellan Norrköping och riket i jämförelse med 2022.			
4 A. För antalet personal som en hemtjänsttagare möter under 14 dagar minskar skillnaden mellan Norrköping och kommungenomsnittet i jämförelse med 2022.			
4 B. Andel personer inom särskilt boende för äldre som är ganska eller mycket nöjd med sitt boende ökar i jämförelse med 2022.			
4 C. För andelen hemtjänsttagare som är ganska eller mycket nöjda med hemtjänsten minskar skillnaden mellan Norrköping och riket i jämförelse med 2022.			
5 A. Utsläpp av koldioxidekvivalenter per invånare inom Norrköpings geografiska område minskar i jämförelse med 2020.			
5 B. Utsläpp av koldioxidekvivalenter per kvadratmeter bruttoarea i kommunens nybyggnationer minskar i jämförelse med 2023.			
5 C. Andelen grönyta i staden ökar i jämförelse med 2022.			
5 D. Andelen fossilfritt drivmedel i kommunkoncernens fordon ökar i jämförelse med 2022.			
5 E. Andelen svenskt livsmedel som Norrköpings kommun köper in ökar i jämförelse med 2022.			
6 A. Utvecklingen av anmälda brott per 1 000 invånare i Norrköpings kommun är bättre än i riket.			
6 B. Andelen norrköpingsbor som känner sig trygga utomhus på kvällen ökar i jämförelse med 2022.			
6 C. Andelen barn och ungdomar som känner sig trygga i sitt bostadsområde ökar i jämförelse med 2022.			
6 D. Andelen barn och unga som använt narkotika minskar i jämförelse med 2022.			

# Sammanställda räkenskaper

## Resultaträkning (miljoner kronor)

	Koncern		Kommun	
	Utfall 2025-08-31	Utfall 2024-08-31	Utfall 2025-08-31	Utfall 2024-08-31
Verksamhetens intäkter	2 504	2 425	1 284	1 272
Verksamhetens kostnader	-8 366 <sup>3</sup>	-8 332 <sup>4</sup>	-7 542 <sup>3</sup>	-7572 <sup>4</sup>
Avskrivningar	-680	-642	-479	-454
<b>Verksamhetens nettokostnader</b>	<b>-6 543</b>	<b>-6 549</b>	<b>-6 738</b>	<b>-6 754</b>
Skatteintäkter	5 446	5 259	5 446	5 259
Generella statsbidrag och utjämning	1 688	1 700	1 688	1 700
<b>Verksamhetens resultat</b>	<b>591</b>	<b>410</b>	<b>396</b>	<b>205</b>
Finansiella intäkter	635	836	828	1 039
Finansiella kostnader	-879 <sup>5</sup>	-949 <sup>6</sup>	-885 <sup>5</sup>	-947 <sup>6</sup>
<b>Resultat efter finansiella poster</b>	<b>347</b>	<b>297</b>	<b>339</b>	<b>297</b>
<b>Årets resultat</b>	<b>347</b>	<b>297</b>	<b>339</b>	<b>297</b>

<sup>3</sup> Inklusive en jämförelsestörande kostnadsminskning på 24 miljoner kronor avseende indexreglering av medfinansiering Ostlänken.

<sup>4</sup> Inklusive en jämförelsestörande kostnadsminskning på 71 miljoner kronor avseende indexreglering av medfinansiering Ostlänken.

<sup>5</sup> Inklusive en jämförelsestörande finansiell kostnad på -106 miljoner kronor avseende medfinansiering Ostlänken.

<sup>6</sup> Inklusive en jämförelsestörande finansiell kostnad på -120 miljoner kronor avseende medfinansiering Ostlänken. För mer information om jämförelsestörande poster avseende medfinansiering Ostlänken se not 2 sidan 15.

# Balansräkning (miljoner kronor)

	Koncern		Kommun	
	2025-08-31	2024-12-31	2025-08-31	2024-12-31
<b>Tillgångar</b>				
<b>Anläggningstillgångar</b>				
Immateriella anläggningstillgångar	21	21	14	15
Materiella anläggningstillgångar				
Mark, byggnader och tekniska anläggningar	25 481	24 694	17 487 <sup>7</sup>	17 029
Maskiner och inventarier	3 863	3 899	828	833
Övriga materiella anläggningstillgångar	0	0	0	0
Finansiella anläggningstillgångar	897	828	11 323	11 080
<b>Summa anläggningstillgångar</b>	<b>30 262</b>	<b>29 441</b>	<b>29 652</b>	<b>28 957</b>
<b>Bidrag till infrastruktur</b>	<b>148</b>	<b>154</b>	<b>148</b>	<b>154</b>
<b>Omsättningstillgångar</b>				
Förråd med mera	126	122	196 <sup>7</sup>	194
Fordringar	1 276	1 376	1 117	1 181
Kortfristiga placeringar	3 842	3 750	3 842	3 750
Kassa och bank	38	27	0	0
<b>Summa omsättningstillgångar</b>	<b>5 282</b>	<b>5 275</b>	<b>5 156</b>	<b>5 125</b>
<b>Summa tillgångar</b>	<b>35 692</b>	<b>34 870</b>	<b>34 955</b>	<b>34 236</b>

## Eget kapital, avsättningar och skulder

<b>Eget kapital</b>				
Årets resultat	347	222	339	424
Övrigt eget kapital	9 380	9 123	9 131	8 708
<b>Summa eget kapital</b>	<b>9 727</b>	<b>9 345</b>	<b>9 470</b>	<b>9 132</b>
<b>Avsättningar</b>				
Avsättning för pensioner och liknande förpliktelser	1 251	1 217	1 230	1 197
Andra avsättningar	4 039	4 004	3 522	3 483
<b>Summa avsättningar</b>	<b>5 290</b>	<b>5 221</b>	<b>4 752</b>	<b>4 680</b>
<b>Skulder</b>				
Långfristiga skulder	15 012	14 696	15 157	15 035
Kortfristiga skulder	5 663	5 608	5 576	5 389
<b>Summa skulder</b>	<b>20 675</b>	<b>20 304</b>	<b>20 733</b>	<b>20 424</b>
<b>Summa eget kapital, avsättningar och skulder</b>	<b>35 692</b>	<b>34 870</b>	<b>34 955</b>	<b>34 236</b>
<b>Panter och ansvarsförbindelser</b>				
Borgensförbindelser	5	1	5	1
Pensionsförpliktelser	2 557	2 612	2 557	2 612

<sup>7</sup> 683 miljoner kronor har omklassificerats från omsättningstillgång till anläggningstillgång avseende pågående arbete för allmän plats.

## Noter

### Not 1 Redovisningsprinciper

Delårsrapport har upprättats enligt Lag om kommunal bokföring och redovisning (LKBR) och samma redovisningsprinciper har tillämpats som i senaste årsredovisningen.

#### Kommunkoncernen

I den kommunala koncernen ingår samtliga bolag i vilka kommunen har ett betydande inflytande. Den sammanställda redovisningen upprättas enligt förvärvsmetoden. Konsolidering av företag sker med proportionell metod. Kommunkoncernens medlemmar och ägarandel framgår av bild på sidan 21.

#### Generella statsbidrag

Generella statsbidrag har periodiserats utifrån de förutsättningar som regeringen angett i sitt beslut.

### Not 2 Uppskattningar och bedömningar

I juni 2022 undertecknade kommunen ett medfinansieringsavtal med Trafikverket avseende Ostlänkens utformning genom de centrala delarna av Norrköping. Åtagandet ska tas upp som avsättning det år som medfinansieringsavtalet tecknas och därför gjordes en avsättning för detta i redovisningen 2022 som uppgick till 3 281 miljoner kronor. Posten togs upp som en jämförelsestörande kostnad. Om effekten av när i tiden betalning sker är väsentlig, ska avsättningen utgöras av nuvärdet av de framtida kassaflöden som förväntas krävas för att reglera förpliktelsen. Utbetalningsplanen är angiven i penningvärde per juni 2020 och måste därför indexeras för att få fram de framtida prognosticerade utbetalningarna i rätt års prisnivå.

Enligt avtal om medfinansiering av upphöjd anläggning för stationsläge Ostlänken ska kostnadsökningar regleras med Trafikverkets infrastrukturindex (investeringsindex-banhållning). Trafikverket gör ingen prognos för infrastrukturindex (investeringsindex-banhållning). Därför används SKR:s prognos för KPI som utgångspunkt vid indexreglering. En historisk jämförelse har gjorts mellan Trafikverkets infrastrukturindex (investeringsindex-banhållning) och KPI för juli 2015 till juli 2025.

För att kunna utgå ifrån SKR:s prognos för KPI har en justering gjorts för den historiska avvikelse som finns mellan KPI och Trafikverkets infrastrukturindex (investeringsindex-banhållning). Justeringen ska vid prognosberäkning av index utgå från den årliga genomsnittliga differensen mellan Trafikverkets infrastrukturindex och KPI senaste 10 åren.

Vid bedömningen 31 augusti 2025 är Trafikverkets infrastrukturindex 0,60 procentenheter högre än KPI i genomsnitt de senaste 10 åren. En uppskattning har gjorts att Trafikverkets infrastrukturindex (investeringsindex-banhållning) kommer ligga 0,60 procentenheter över prognos för KPI 2025 och framåt (vid bedömning 31 december 2024 användes 0,77 procent). De indexerade beloppen ska nuvärdesberäknas för att få fram hur stor avsättning som måste göras givet vissa ränteantaganden. För att nuvärdesberäkna framtida betalningar ska diskonteringsräntan vara den räntesats som återspeglar kommunens villkor för tecknande av lån med motsvarande löptid.

Norrköpings kommun har valt att använda Kommuninvest ränteprislista per sista augusti 2025 för att återspegla räntan. Efter nuvärdesberäkning blir den totala avsättningen 3 231 miljoner kronor 2025 (vid bedömning 31 december 2024 var avsättningen 3 434 miljoner kronor). Utifrån den senast kända informationen och utifrån ovan beskrivna prognos över framtida kostnadsutveckling, kommer det totala beloppet som ska betalas ut till Trafikverket att uppgå till 3 956 miljoner kronor till och med år 2033 (vid bedömning 31 december 2024 var beloppet 4 080 miljoner kronor).

Eftersom det indexerade beloppet har minskat med 35 miljoner kronor (24 miljoner kronor januari till augusti och 12 miljoner kronor september till december) jämfört med 2024 regleras det som en kostnadsminskning och redovisas under verksamhetens kostnader. Den återstående förändringen jämfört med avsättningen 31 december 2023 är en finansiell kostnad som beror på ränteförändringar i prognosen samt tidsfaktorn att utbetalningstidpunkterna ligger ett år närmare. Den finansiella kostnaden uppgår till 159 miljoner kronor (106 miljoner kronor januari till augusti och 53 miljoner kronor september till december) och hanteras som en jämförelsestörande finansiell kostnad. Differensen mellan det indexerade beloppet (3 921 miljoner kronor) och avsättningen (3 355 miljoner kronor) uppgår till 566 miljoner kronor kommer att belasta resultatet kommande år som en finansiell kostnad.

## Not 3 Andra avsättningar

(miljoner kronor)

<b>Ingående avsättningar 2025-01-01</b>	<b>3 483</b>
Nya avsättningar	82
Ianspråktaget/återfört	-43
<b>Utgående avsättningar 2025-08-31</b>	<b>3 522</b>
varav	
Medfinansiering Ostlänken	3 314
Medfinansiering statlig infrastruktur	47
Sanering Inre hamnen	103
Triangeln	15
Filmfonden	13
Anställningsavtal	2
Forskningsfond	12
Förlustkontrakt	6
Övriga avsättningar	11

## Not 4 Säsongsvariationer

Perioden påverkas av semester och ferieuttag med cirka 174 miljoner kronor.

## Not 5 Ansvarsförbindelser

Ansvarsförbindelsen har minskat med cirka 81 miljoner kronor jämfört med bokslut 2024. Pensionsutbetalningarna har varit något högre än förväntat, främst till följd av förtida uttag. Trots detta minskar ansvarsförbindelsen successivt i takt med att utbetalningarna genomförs.

## Not 6 Jämförelsestörande och extraordinära poster

I redovisningen förekommer jämförelsestörande poster relaterat till Ostlänken. Utfallet inkluderar dels en kostnadsminskning om 24 miljoner kronor hänförlig till en ny bedömning av indexreglering, vilket påverkar verksamhetens nettokostnad, dels en finansiell kostnad om 106 miljoner kronor till följd av ändrade ränteantaganden vid beräkning av avsättningen.

# Drift- och investeringsredovisning

## Driftredovisning och prognos

Kommunfullmäktige beslutade den 17 juni 2024 om budget 2024 och plan för 2025-2027 (KS 2023/1453) och ändrades genom beslut om ändringsbudget den 16 december 2024. Därutöver har ett beslut om ändringsbudget fattats. Beslutet avser budgetmedel gällande extra lönesatsningar (KS 2025/0074).

### Drift och prognos, kommun (miljoner kronor)

	Utfall 2024-08-31	Utfall 2025-08-31	Budget 2025	Prognos 2025	Avvikelse
Verksamhetens intäkter	1 271,9	1 284,2			
Verksamhetens kostnader	-7 643,1	-7 566,5			
Jämförelsestörande post <sup>8</sup>	71,0	24,0			
Avskrivningar	-453,7	-479,4			
<b>Verksamhetens nettokostnad</b>	<b>-6 753,9</b>	<b>-6 737,6</b>	<b>-10 422,3</b>	<b>-10 507,2</b>	<b>-84,9</b>
Skatteintäkter	5 259,1	5 445,9	8 240,2	8 207,2	-33,0
Kommunal utjämning med mera	1 700,2	1 687,8	2 542,3	2 495,9	-46,4
Finansnetto	211,8	48,6	-116,0	9,0	125,0
Jämförelsestörande post <sup>9</sup>	-120,0	-106,0	-90,0	-123,0	-33,0
<b>Årets resultat</b>	<b>297,2</b>	<b>338,6</b>	<b>154,2</b>	<b>81,9</b>	<b>-72,3</b>

### Budgetuppföljning (miljoner kronor)

	Budget 2025	Utfall 250831	Prognos 2025	Avvikelse
Kommunfullmäktige	16,8	11,6	16,8	0,0
Kommunrevision	5,5	2,4	5,5	0,0
Valnämnden	1,6	0,6	1,6	0,0
Överförmyndarnämnden	24,9	15,0	24,9	0,0
Kommunstyrelsen	521,5	317,6	512,4	9,1
Utbildningsnämnden	4 290,4	2 713,3	4 258,9	31,5
Kultur- och fritidsnämnden	470,0	309,7	466,0	4,0
Kompetensförsörjningsnämnden	584,7	294,5	592,5	-7,8
Vård- och omsorgsnämnden	1 850,9	1 232,6	1 850,9	0,0
Socialnämnden	1 825,6	1 304,9	1 914,6	-89,0
Samhällsplaneringsnämnden	886,6	529,0	876,6	10,0
Byggnads- och miljöskyddsnämnden	49,0	34,6	54,3	-5,3
Budget pensioner	177,0	428,8	170,0	7,0
Medel för löneavtal och jämställda löner	223,4	0,0	214,4	9,0
Exploateringsresultat	-182,7	-50,0	-103,4	-79,3
Internränta	-322,9	-192,4	-322,9	0
Realisationsvinster, fastigheter	0,0	-22,2	-25,9	25,9
<b>Verksamhetens nettokostnad</b>	<b>10 422,3</b>	<b>6 929,9</b>	<b>10 507,2</b>	<b>-40,5</b>

<sup>8</sup> Jämförelsestörande post avser indexreglering av medfinansiering Ostlänken

<sup>9</sup> Jämförelsestörande post avser finansiell kostnad för medfinansiering Ostlänken

# Investeringar

Total beviljad budget för kommunens investeringsprojekt som är pågående eller har avslutats under 2025 är 8 862 miljoner kronor, varav årets budget är 1 300 miljoner kronor. Av kommunens totalt planerade investeringar på 8 862 miljoner kronor prognosticeras 5 888 miljoner kronor ha förbrukats till och med 31 december 2025. Det innebär att 66 procent av den totala investeringsbudgeten till och med 31 december 2025 prognosticeras ha förbrukats och det beror till stor del på att planerade investeringar har försenats. Den 31 december 2024 var motsvarande genomförandegrad 69 procent.

Årets investeringsutgifter till och med 31 augusti 2025 uppgår till 691 miljoner kronor (1 008 miljoner kronor för samma period 2024, varav 125 miljoner kronor avsåg köp av Ringstad Gård, KS 2023/1390). Av årets investeringsutgifter avser 57 procent lokaler, 22 procent är investeringar inom samhällsplaneringsnämndens ansvarsområde och 9 procent utgörs av hamninvesteringar. Några av de större pågående investeringsprojekten är renovering av Rådhuset, ny räddningsstation på Dagsbergsfältet, Styrstad skola (nybyggnad F-6), Vilbergsskolan, (nybyggnad), renovering av Vikbolandsskolan, förskola Månstenen/Vilbergen (nybyggnad), flytt av inre hamnen och Johannisborgslänken.

Årets prognostiserade investeringsutgifter är 122 miljoner kronor högre än årets budget. Det beror till stor del på att kvarvarande medel från tidigare år nu förbrukas. Utbildningsnämnden, socialnämnden, kompetensförsörjningsnämnden, kultur- och fritidsnämnden, samhällsplaneringsnämnden och övrigt KS tillhörande kommunstyrelsen beräknar att utnyttja mer än årets budget. Kommunstyrelsen lokaler visar en prognos som lägre än budget vilket till stor del beror på beslut att ej genomföra investeringar och att investeringsmedel inte använts i den takt som beräknats. (KS 2025/0341). Vid årets ingång var totalt kvarvarande medel 3 065 miljoner kronor och vid 2025 års utgång beräknas kvarvarande medel vara 2 913 miljoner kronor. Kvarvarande medel kan främst hänföras till lokalinvesteringar, hamninvesteringar och investeringar tillhörande samhällsplaneringsnämnden och beror på att investeringsmedel inte använts i den takt som beräknats.

	Kvarvarande medel 2024-12-31 <sup>10</sup>	År 2025				Ackumulerat till och med 2025-08-31			
		Budget-ram	Netto-utfall	Prognos	Avvikelse (prognos jämfört med budget)	Budget-ram	Nettout-fall	Prognos	Avvikelse (prognos jämfört med budget)
<b>Pågående investeringsprojekt i miljoner kronor</b>									
Kommunstyrelsen varav:									
- digitaliseringsavdelningen	63	63	33	57	6	126	33	57	69
- hamnen	289	193	62	145	48	1 463	1 043	1 126	337
- kommunstyrelsen övrigt	35	0	13	12	-12	51	29	29	23
Kommunstyrelsen, lokaler	1 656	834	397	725	109	4 473	2 415	2 743	1 730
Utbildningsnämnden	112	5	10	26	-21	146	39	56	90
Kompetensförsörjningsnämnden	0	1	1	1	0	2	1	2	0
Socialnämnden	2	3	1	5	-2	8	3	8	0
Byggnads- och miljöskyddsnämnden	0	0	0	0	0	0	0	0	0
Vård- och omsorgsnämnden	0	14	4	14	0	14	4	14	0
Kultur- och fritidsnämnden	34	7	13	22	-15	85	57	66	19
Samhällsplaneringsnämnden <sup>11 12</sup>	818	161	150	408	-247	2 169	1 267	1 525	644
<b>Summa</b>	<b>3 009</b>	<b>1 281</b>	<b>684</b>	<b>1 415</b>	<b>-134</b>	<b>8 537</b>	<b>4 891</b>	<b>5 626</b>	<b>2 912</b>
<b>Avlutade investeringsprojekt (miljoner kronor)</b>									
	Kvarvarande medel 2024-12-31	Budget-ram	Netto-utfall	Prognos	Avvikelse (prognos jämfört med budget)	Budget-ram	Nettout-fall	Prognos	Avvikelse (prognos jämfört med budget)
Kommunstyrelsen varav:									
- digitaliseringsavdelningen	4	0	0	0	0	4	0	0	4
- hamnen	0	0	0	0	0	0	0	0	0
- kommunstyrelsen övrigt	0	0	0	0	0	0	0	0	0
Kommunstyrelsen, lokaler	34	20	0	0	20	54	0	0	54
Utbildningsnämnden	7	-5	2	2	-7	18	18	18	0
Kompetensförsörjningsnämnden	0	0	0	0	0	0	0	0	0
Socialnämnden	0	0	0	0	0	0	0	0	0
Byggnads- och miljöskyddsnämnden	0	0	0	0	0	0	0	0	0
Vård- och omsorgsnämnden	0	1	0	0	1	1	0	0	1
Kultur- och fritidsnämnden	0	0	0	0	0	0	0	0	0
Samhällsplaneringsnämnden	11	3	5	5	-2	248	244	244	4
<b>Summa</b>	<b>56</b>	<b>19</b>	<b>7</b>	<b>7</b>	<b>12</b>	<b>325</b>	<b>262</b>	<b>262</b>	<b>63</b>
<b>Pågående/avlutade investeringsprojekt (miljoner kronor)</b>	Kvarvarande medel 2024-12-31	Budget-ram	Netto-utfall	Prognos 2024	Avvikelse (prognos jämfört med budget)	Budget-ram	Nettout-fall	Prognos	Avvikelse (prognos jämfört med budget)
<b>Total summa:</b>	<b>3 065</b>	<b>1 300</b>	<b>691</b>	<b>1 422</b>	<b>-122</b>	<b>8 862</b>	<b>5 153</b>	<b>5 888</b>	<b>2 975</b>

<sup>10</sup> Kvarvarande medel avser medel som är kvar att förbruka inklusive bidrag till statlig infrastruktur.

<sup>11</sup> Utfallen är exklusive utgifter avseende bidrag till statlig infrastruktur. Utgifter för detta uppgår ackumulerat till och med 31 augusti 2025 till 126,7 miljoner kronor.

<sup>12</sup> Utfallen är exklusive utgifter avseende pågående arbete för allmän plats. Utgifter för detta uppgår 2025 till 84,7 miljoner kronor och ackumulerat till och med 31 augusti 2025 till 682,5 miljoner kronor.

## Helägda bolagens resultat

Nedan följer en sammanställning av de helägda bolagens resultat för perioden januari till och med augusti 2025.

Sammanställningen omfattar även en resultatprognos från bolagen avseende helåret 2025. Resultat och prognos för Hyresbostäder i Norrköping AB och Tillväxt Norrköping AB avser respektive underkoncern.

Dotterbolagens resultat efter finansiella poster för perioden januari till augusti 2025 är 147 miljoner kronor, det vill säga lika stort resultat som föregående år.

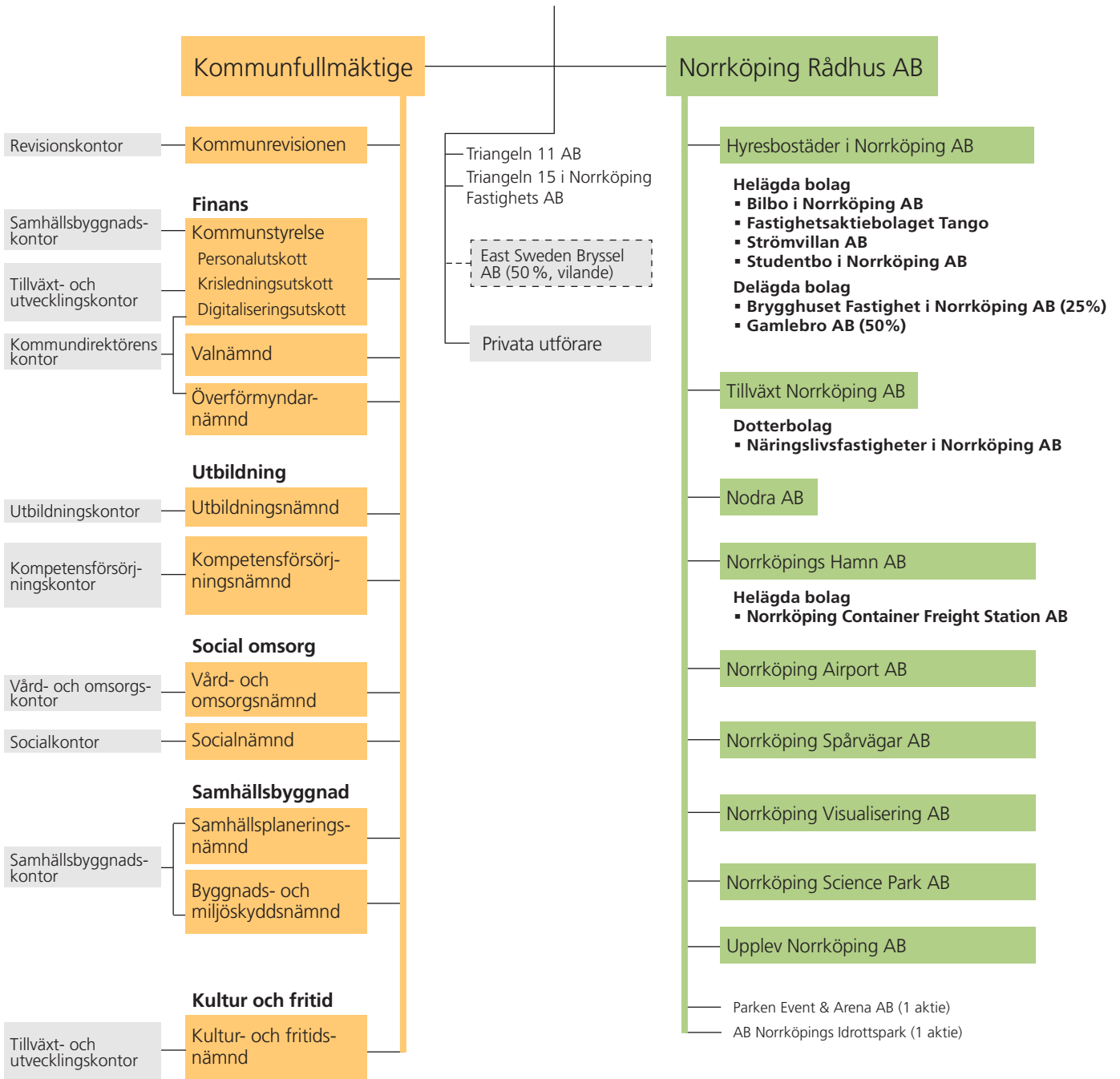
Helårsprognosen visar ett resultat på 132 miljoner kronor att jämföra med budget på minus 17 miljoner kronor. Den positiva differensen på 150 miljoner kronor beror på att Hyresbostäder inte genomför några nedskrivningar under året.

Bolag (miljoner kronor)	Resultat jan-aug 2024	Resultat jan-aug 2025	Resultat- prognos 2025	Budget 2025	Avvikelse
Hyresbostäder i Norrköping AB, koncern	91,4	109,8	80,0	-90,0	170,0
Tillväxt Norrköping AB, koncern	-1,6	-1,3	-3,3	0,0	-3,3
Nodra AB	12,9	12,1	16,4	18,3	-1,9
Norrköpings Hamn AB	38,7	23,2	31,3	45,1	-13,8
Norrköping Airport AB	-2,3	-4,1	-7,1	-3,3	-3,8
Norrköping Spårvägar AB	9,4	9,3	14,4	12,5	1,9
Louis De Geer Konsert & Kongress i Norrköping AB*	-2,5	-	-	-	-
Norrköping Visualisering AB	-0,7	-1,3	0,0	0,2	-0,2
Norrköping Science Park AB	0,0	0,2	0,0	0,0	0,0
Upplev Norrköping AB	1,5	-1,0	0,2	0,0	0,2
<b>Summa</b>	<b>146,8</b>	<b>146,7</b>	<b>131,9</b>	<b>-17,3</b>	<b>149,2</b>
Norrköping Rådhus AB	-52,3	-43,9	-47,0	-59,6	12,6
Avskrivning övervärden	-14	-13,9	0	0	0
<b>Koncernelimineringar</b>	<b>4,2</b>	<b>4,3</b>	<b>0</b>	<b>0</b>	<b>0</b>
<b>Koncernens resultat</b>	<b>84,7</b>	<b>93,3</b>	<b>84,9</b>	<b>-76,9</b>	<b>161,8</b>

\* Bolaget sålt 2025-01-02.

# Den kommunala koncernen

## Norrköpings kommun



**NORRKÖPINGS KOMMUN**

Postadress: 601 81 Norrköping

Telefon: 011-15 00 00

E-post: [kontakt@norrkoping.se](mailto:kontakt@norrkoping.se)

[www.norrkoping.se](http://www.norrkoping.se)



**NORRKÖPING**