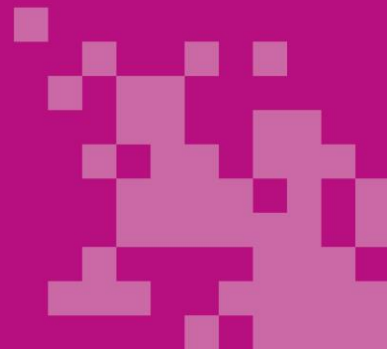


Plan mot kränkande behandling,  
diskriminering och trakasserier



# Ektorpskolan

2023/2024

---

Den årliga planen gäller från: 2023-08-01 till: 2024-08-01

Ansvariga chefer: Johanna Flodin Karlsson & Pia Lindgren

UTBILDNINGSKONTORET

# Innehåll

---

<b>Del 1</b> .....	3
Vision och grundsyn .....	3
Beskrivning av verksamheten .....	3
Medverkande i framtagandet av planen .....	3
Planens giltighetstid .....	3
Förankring av planen.....	4
Centrala begrepp.....	4
<b>Del 2</b> .....	5
Aktiva åtgärder .....	5
Främjande och förebyggande arbete .....	6
<b>Del 3</b> .....	7
Uppföljning och utvärdering av föregående läsår .....	7
Resultat av kartläggning av nuläget .....	8
Analys av kartläggning av nuläget .....	9
Årets planerade åtgärder .....	10
Åtgärdande arbete och ärendegång .....	10
Rutiner vid nätcränkningar .....	10
<b>Del 4</b> .....	11
Information till barn, elever och vårdnadshavare .....	11
Norrköpings kommuns barnrättsombud .....	11
Vad kan man göra hemma? .....	11
Bilaga 1 .....	12
Bilaga 2 .....	14
Bilaga 3 .....	16

## Del 1

### Vision och grundsyn

Alla barn och elever har rätt att lära och utvecklas i en trygg miljö och att bemötas med respekt. Därför är det viktigt att arbeta förebyggande och ha aktiva åtgärder mot kränkande behandling, diskriminering och trakasserier.

Ektorpskolans arbete mot kränkande behandling, diskrimineringen och trakasserier grundar sig i skollagen (2010:800) 6 kap. 10 § samt diskrimineringslagen (2008:567) 1 kap. 5 §. I de båda lagarna ligger tyngdpunkten på huvudmannens ansvar att genomföra aktiva åtgärder för att kränkande behandlingen, diskrimineringen eller trakasserier ska upphöra.

Ektorpskolans grundsyn är nolltolerans mot alla tendenser till kränkande behandling, diskriminering och trakasserier. All personal på skolan ska därmed arbeta aktivt för att motverka sådant. Ektorpskolan är en skola för alla där både elever och personal är lika viktiga och vi visar varandra respekt. Vi bidrar tillsammans till en trivsamt och lugn skolmiljö där vi kan arbeta ostört och fokuserat.

På Ektorpskolan lyder visionen:

*“Med lust och glädje stor“*

Innehållet i planen följer Norrköpings kommuns rutin kring Åtgärder mot kränkande behandling, diskriminering och trakasserier UN 2022/14203

### Beskrivning av verksamheten

Ektorpskolan är en högstadieskola för alla, där vi har verksamheter inom både grundskola och anpassad grundskola. Vi är en skola med ca 340 elever fördelade på 19 klasser och med 85 personal. Ektorpskolans plan mot kränkande behandling, diskriminering och trakasserier gäller för alla elever samt all personal. Planen upprättas av skolans trygghetsteam tillsammans med rektorer.

### Medverkande i framtagandet av planen

Rektorer: Johanna Flodin Karlsson och Pia Lindgren

Kurator: Juliana Saliba

Socialpedagoger: Heléne Levin, Rima Kato, Stefan Iljazovic, Arnela Dedic och Eva Persson

### Planens giltighetstid

Planen är giltig under läsåret 2023/2024, dvs. från augusti 2023 till och med augusti 2024.

## Förankring av planen

På Ektorpskolan ska all personal, samtliga elever och vårdnadshavare ha kännedom om innehållet i skolans plan mot kränkande behandling, diskriminering och trakasserier. För att möjliggöra detta så går trygghetsteamet igenom planen för alla elever samt all personal vid uppstarten i augusti. Även vårdnadshavare får ta del av planen vid terminsstart och planen finns tillgänglig på kommunens hemsida och Ektorpskolas Facebook-profil.

## Centrala begrepp

Det går att använda många olika ord och begrepp för att beskriva kränkningar som sker bland elever. De tre juridiska termerna som används i skollagen och diskrimineringslagen, för att reglera skolans arbete mot elevers utsatthet, är: trakasserier, sexuella trakasserier och kränkande behandling. Trakasserier och sexuella trakasserier är två former av diskriminering som definieras i diskrimineringslagen och som skollagen hänvisar till.

Mobbning finns inte med som begrepp i den svenska lagstiftningen men innebörden är ändå inkluderad i skollagen och diskrimineringslagen. Det eftersom mobbning handlar om att en elev utsätts för trakasserier, sexuella trakasserier eller kränkande behandling vid upprepade tillfällen. Samt där den som utsätts är i ett maktunderläge i relation till den eller dem som utsätter eleven. I samtliga fall handlar det om ett beteende som är oönskat av den som blir utsatt.

## Begreppsdefinition

Trakasserier definieras i diskrimineringslagen 1 kap. 4 § som ett agerande som kränker någons värdighet och som har samband med någon av diskrimineringsgrunderna.

Diskrimineringsgrunderna:

- *kön* menas att någon, utifrån att definieras som kvinna eller man, inte får diskrimineras. Förbudet mot könsdiskriminering omfattar också personer som planerar att ändra eller har ändrat sin könstillhörighet.
- *könsöverskridande identitet eller uttryck* menas att någon inte identifierar sig med sin biologiska könstillhörighet som kvinna eller man eller genom sin klädsel eller på annat sätt ger uttryck för att tillhöra ett annat kön.
- *etnisk tillhörighet* menas nationellt eller etniskt ursprung, hudfärg eller annat liknande förhållande.
- *funktionshinder* menas varaktiga fysiska, psykiska eller begåvningsmässiga begränsningar av en persons funktionsförmåga som till följd av en skada eller en sjukdom fanns vid födelsen, har uppstått därefter eller kan förväntas uppstå.
- *sexuell läggning* menas homosexuell, bisexuell eller heterosexuell läggning.
- *religion eller annan trosuppfattning* med religion avses religiösa åskådningar som exempelvis hinduism, judendom, kristendom och islam. Annan trosuppfattning

innefattar sådana övertygelser som har sin grund i eller samband med en religiös åskådning, till exempel buddism, ateism och agnosticism. Politiska åskådningar och etiska eller filosofiska värderingar som inte har samband med religion omfattas inte av diskrimineringslagens skydd.

- *ålder* menas uppnådd levnadslängd. Alla människor, oavsett ålder omfattas av lagens skydd mot diskriminering. Gäller inte åldersanpassade aktiviteter i skola, förskola, fritidshem eller på fritidsgård.

*Sexuella trakasserier* är enligt diskrimineringslagen ett uppträdande av sexuell natur som kränker någons värdighet.

*Kränkande behandling* enligt skollagen 6 kap. 3 § är ett uppträdande som kränker ett barns eller en elevs värdighet utan att det rör sig som diskriminering enligt diskrimineringslagen.

*Elev* avser den som utbildas eller söker till annan utbildning än förskola som regleras i skollagen. Med barn menas den som deltar i eller söker till förskolan eller annan pedagogisk verksamhet enligt 25 kap skollagen.

*Huvudman* avser den som är huvudman för skollagsreglerad verksamhet, dvs. den ansvariga kommunala nämnden eller styrelsen för fristående verksamheter.

Om ett barn eller en elev anser sig ha blivit utsatt för trakasserier eller sexuella trakasserier på sätt som avses i diskrimineringslagen gäller samma regler för skolpersonalens respektive rektorns anmälningsskyldighet som när det gäller upplevd kränkande behandling.

## Del 2

### Aktiva åtgärder

Arbetet med kränkande behandling, diskriminering och trakasserier regleras främst i diskrimineringslagen (2008:567) och skollagen (2010:800), men finner även stöd i andra lagtexter såsom Barnkonventionen, brottsbalken och socialtjänstlagen. I diskrimineringslagen beskrivs det att alla verksamheter ska bedriva ett aktivt främjande arbete för att motverka diskriminering och på andra sätt arbeta för att främja lika rättigheter oavsett de sju diskrimineringsgrunderna. I skollagen tydliggörs även att alla som arbetar på en skola aktivt ska motverka diskriminering och kränkande behandling av individer och grupper. Detta arbete beskrivs även i läroplanerna för grundskola och anpassad grundskola (Lgr22, Lgra22) inledande delar där särskild tyngd läggs vid bland annat ett övergripande värdegrundsarbete (se Bilaga 1).

## Skyldighet att anmäla, utreda och vidta åtgärder

Både skollagen och diskrimineringslagen stadgar att all personal som får kännedom om att ett barn eller en elev anser sig ha blivit utsatt för kränkande behandling, diskriminering, trakasserier eller sexuella trakasserier i samband med verksamheten ska anmäla det till rektorn. Rektorererna ansvarar för att Ektorpskolan bedriver ett aktivt arbete med att anmäla, utreda och vidta åtgärder. Detta arbete hanteras och bedrivs enligt Ektorpskolorns dokument för arbetsgång vid kränkande behandling, diskrimineringar och trakasserier (se Bilaga 2).

## Ansvarsfördelning inom enheten

All personal ska aktivt agera vid kränkande behandling, diskriminering eller trakasserier. Minst en representant från trygghetsteamet är alltid informerad och sammanhållande vid en sådan situation. Det finns även en tydlig ansvarsfördelning mellan professioner i alla nivåer av verksamheten i arbetet mot detta (se Bilaga 3).

## Främjande och förebyggande arbete

Det främjande arbetet syftar till att skapa en trygg och positiv skolmiljö för elever och personal. Sådant arbete ska förstärka respekten för allas lika värde och stärka de positiva förutsättningarna för att alla elever ska ha lika rättigheter och möjligheter. Det främjande arbetet är för alla på skolan och är en naturlig del av det dagliga arbetet.

En viktig del i det främjande arbetet är att låta eleverna göra sina röster hörda och lyssnade på, vilket bl.a. sker genom skolans fyra elevdemokrati grupper; elevråd, lagråd, skol-if och kamratstöd.

Det förebyggande arbetet syftar till att avvärja/minska risker för kränkande behandling, diskriminering och trakasserier och omfattar områden som identifierats som riskfaktorer. All personal på skolan arbetar förebyggande, det kan bl.a. vara genom värdegrundsarbete i klasserna, genom att ge kännedom om elever på grupp- och individnivå på elevhälsoteammöten och/eller arbetslagsträffar. Även skolans ordningsregler är en del i det förebyggande arbetet.

En del av det främjande och förebyggande arbetet är även Ektorpskolorns årshjul. Årshjulet bidrar till att systematiskt arbeta för att bidra till ökad trygghet på skolan. Detta genom en tydlighet när och hur återkommande aktiviteter ska genomföras. Bland annat gemensamma aktiviteter för eleverna inför lov och andra utvalda aktiviteter samt den kommungemensamma trygghetsenkäten för åk 7-9, personalens observationsvecka samt den regionala ungdomsenkäten ”Om mig” för åk 8. Resultaten av enkäterna presenterades för personalgruppen i januari. Under februari så arbetar arbetslagen med konkreta frågor som de tilldelas av trygghetsteamet, svaren från arbetslagen ligger sedan till grund för det fortsatta



trygghetsarbetet. Planen mot kränkande behandling, diskriminering och trakasserier utvärderas av personal och elever i juni för att kunna revidera planen till nästkommande läsår.

## Del 3

### Uppföljning och utvärdering av föregående läsår

I detta stycke redovisas en del av det arbete som genomförts för att förebygga kränkande behandling, diskriminering och trakasserier samt öka tryggheten på skolan under läsåret 2022/2023.

De uppsatta målen för läsår 2022/2023 var:

- Fortsatt arbete med att öka upplevd trygghet på skolan; korridor, toalett och matsal

För att öka tryggheten på skolan har vi arbetat aktivt med att fler vuxna ska vara ute bland eleverna på raster, vilket vi ser sprider trygghet. Under läsåret 22/23 har Ektorpskolan haft besök av fritidsgården och socialtjänstens uppsökande-team för att få in fler trygga vuxna i skolans miljöer. Alla arbetslag har haft en fungerande plan kring att trygga upp i matsalen, vilket lett till att fler elever valt att gå till matsalen. Elevernas upplevda trygghet i miljöer såsom korridor och toaletter har inte ökat under detta läsår, detta mål behöver därmed kvarstå. Anpassad grundskola har under detta läsår arbetat mer med delaktighet och inkludering genom att introducera fler av skolans miljöer för eleverna.

- Främja goda relationer mellan vuxna och elever på skolan

Under läsåret 22/23 har personal haft kompetensutveckling kring ämnen som omfattar relationsskapande motivationsfaktorer, detta har skett under lär-grupper och studiedagar.

- Fortsatt strukturerade vuxenledda rastaktiviteter

Regelbundna vuxenledda rastaktiviteter har genomförts. På skolan finns två rast-rum där en personal alltid närvarar. Syftet med rummen har varit att ge alternativ till lugnare och strukturerade rast-miljöer.

- Alla elever på skolan ska ha möjlighet att delta i enkäter

Svarsfrekvensen har ökat i elevenkäterna under läsår 22/23. Arbete med detta mål innebar bl.a. att tid avsattes så att samtliga årskurser besvarade den kommunala trygghetsenkäten vid samma tidpunkt, lärarna gick även igenom respektive fråga med sin klass. För de elever som inte var på plats vid tillfälle fanns enkäten tillgänglig i Classroom. Socialpedagogerna hade även ett uppsamlingsstillfälle. Den regionala ungdomsenkäten Om mig har genomförts av samtliga elever i åk8. Under vårterminen presenterades enkätresultatet för elever och personal. Det skedde även ett vidarearbete med resultatet genom fokussamtal med eleverna i mindre grupper.

Under föregående läsår har samtliga enkäter varit tillgängliga och anpassade för alla elever. Eleverna har utvärderat och reflekterat över planen mot kränkande behandling, diskriminering och trakasserier digitalt i juni 2023. Trygghetsteamet har följt upp och analyserat samtliga kartläggningar.

- Personal från alla arbetslag på skolan ska vara representerade i trygghetsteamet

Under läsår 22/23 har trygghetsteamet lyckats få representanter från varje arbetslag. Detta har bidragit till ett ökat arbete med inkludering och delaktighet för skolans alla elever.

- Öka elevernas kunskap och aktivt arbeta med de områden som eleverna har önskat; samarbete och värdegrund i klasserna, närvaro i skolan samt narkotika.

Trygghetsteamet har inte lyckats arbeta kontinuerligt med samtliga områden under läsår 22/23.

## Resultat av kartläggning av nuläget

Här nedan presenteras vissa utdrag från trygghetsenkäten för läsår 22/23. Svaren är avrundade uppåt till närmaste heltal.

86% av eleverna upplever att de trivs i sin klass och på skolan alltid/oftast.

21% uppger att de har någon i sin klass som ofta blir kränkt eller utsatt av andra, 55% vet inte.

29% säger att de har någon i sin klass som är ensam. 55% vet inte om det finns någon ensam i sin klass.

30% uppger att de har någon i sin klass som ofta kränker eller utsätter andra. 46% vet inte

87% har alltid eller oftast något att göra på rasterna.

85% känner sig accepterade för den de är alltid eller oftast i skolan.

33% uppger att det finns otrygga platser på skolan.

14% har inte märkt av någon diskriminering på skolan, 27% har märkt, 59% vet inte. Vanligaste diskrimineringsgrunderna är sexuell läggning, etnicitet samt kön.

81% tycker om någon vuxen på skolan, 19% gillar ingen av de vuxna.

74% känner att någon vuxen på skolan bryr sig om dem, 26% tror inte någon vuxen bryr sig om dem.

17% upplever att någon vuxen på skolan kränkt dem, 83% har aldrig blivit kränkt av någon vuxen. Av

dem som har blivit utsatta har 44% berättat för någon vuxen och resterande har inte berättat för någon.

Om eleverna blir utsatta pratar de främst med kompisar, sedan någon vuxen hemma och sista hand någon vuxen på skolan. 10% uppger sig inte ha någon att vända sig till.

18% säger att de under terminen stannat hemma från skolan på grund av att de blivit illa behandlade.

En kompletterande trygghetsenkät, som beskriver nuläget, genomfördes i juni 2023 och innehöll mer specificerade frågor. Under detta läsår hade enbart elever från grundskolan besvarat den kompletterande trygghetsenkäten då anpassad grundskola inte hade möjlighet.

I den kompletterande trygghetsenkäten uppgav eleverna att de önskar mer kunskap kring diskrimineringsgrunderna; religion eller annan trosuppfattning, etnisk tillhörighet och sexuell läggning. Övriga områden som eleverna önskar mer kunskap kring är: ANTD (alkohol, narkotika, tobak och droger), SSR (sexualitet, samtycke och relationer) samt studieteknik.





30% av eleverna nämner även, i den kompletterande enkäten, att det finns otrygga områden på skolan, de mest otrygga platserna är: korridorer, toaletter och klassrum.

Under vecka 48 genomfördes observationsveckan av personal på Ektorpskolan. I jämförelse med tidigare läsår har fler personal besvarat årets enkät om observationsveckan. I enkätresultatet lyftes det bl.a. fram att det finns behov av ett större arbete kring språkbruk, ledarskap och tryggheten i klassrummet samt vuxennärvaro i korridorer. Även vikten av fortsatt arbete kring ordning och struktur i undervisningen belystes.

## Analys av kartläggning av nuläget

I jämförelse med föregående års trygghetsenkät visar resultatet en differens mellan 2-3% i både positiv och negativ bemärkelse, beroende på fråga. Det resultat som sticker ut markant i årets kartläggning är effekterna av Ektorpskolorns aktiva arbete med att främja goda relationer mellan vuxna och elever. Detta går att tyda i de enkätfrågor som undersöker relationskapandet, då bl.a. fler elever har svarat att de tycker om någon vuxen på skolan (en ökning på 6%). Samt att färre elever upplever att de inte har någon att vända sig till ifall de har blivit utsatta för kränkande behandling, diskriminering eller trakasserier (en minskning på 11%).

I årets kartläggning kan vi se att toaletter kvarstår som de mest otrygga platserna samt att klassrummet tillkommit. Detta går även att ställa i relation till personalens enkätsvars från observationsveckan samt de frågor som arbetslagen har besvarats (som de fått tilldelat av THT). Där beskriver lärarna behovet av större arbete kring ledarskap och trygghet i klassrummet. Samt vikten av lika arbete gällande ordning och struktur i undervisningen. Vilket arbetslagen menar behöver ske i form av bl.a. tydliga regler kring sådant som: mobilanvändande, bensträckare, sitt- placeringar, gruppindelningar etc.

Arbetet med att skapa flera vuxenledda rastaktiviteter, i även lugnare miljöer, såsom skolans två rast-rum kan vi, på individnivå, se har bidragit med nya vänskapsrelationer mellan elever över klasser och årskurser samt mellan elever och personal. Vi ser dock ett fortsatt behov av att aktivt arbeta med tillgängliggöra dessa lugnare rastaktiviteter för skolans alla elever. Där bl.a. personal som arbetar i anpassade grundskola behöver, genom engagemang och vuxennärvaro, introducera dessa rast-miljöer för fler elever.

I förra årets kartläggning framkom det att eleverna önskade att få mer kunskap i områden som ANDT, värdegrundsarbete samt närvaroarbete. I årets kartläggning kan vi se att dessa områden skiljer sig från fjol, bortsett från ANDT som fortfarande kvarstår. De två andra områden som eleverna önskar lära sig mer om är SSR och studieteknik. Att värdegrundsarbete inte längre kvarstår som önskat område kan tänkas bero på att trygghetsteamet inte har utfört värdegrundsarbete i lika hög utsträckning under detta läsår i. Vilket kan tänkas påverka elevernas inställning kring värdegrundsarbetet.



Under detta läsår har fler vuxna, så som fritidsgård samt socialtjänstens uppsökande team besökt skolan. Vi ser dock utvecklingspotential kring dessa samarbeten, så att besöken blir mer strukturerade för att främja tryggheten på skolan inför läsår 23/24.

## Årets planerade åtgärder

Utifrån kartläggningen och analysen av nuläget har vi formulerat dessa mål att arbeta mot under läsår 2023/2024:

- arbeta med ökad upplevd trygghet på skolan, i miljöer såsom klassrum, toalett och korridorer
- arbeta likvärdigt kring trygghetsarbete i alla årskurser och skolformer, genom värdegrundsarbete, tydlighet och struktur samt ordningsregler i undervisning
- arbeta aktivt med att öka elevernas kunskap kring områdena som eleverna själva önskat, vilka är ANDT, SSR och studieteknik
- tillgängliggöra skolans miljö för alla elever
- samverka med andra externa aktörer som fritidsgård och socialtjänstens uppsökande team

## Åtgärdande arbete och ärendegång

När du som anställd inom skolans verksamhet får kännedom att en elev utsätts för diskriminering eller kränkande behandling ska du skyndsamt anmäla detta. Anmälan ska innehålla namn och personnummer både på den elev som blir utsatt och utsätter eller elever som vittnat. Du ska kort dokumentera vad som hänt, du ska skriva med samtliga elevers uppfattning. Kränkingsanmälan fylls i via Norrköpingskommuns intranät (se Bilaga 2 för arbetsgång).

## Rutiner vid nätkränkningar

Ektorpskolans rutin för kränkningar som sker eller har skett över nätet är densamma som vid kränkningar som sker mellan individer på skolan. Vi ser allvarligt på när elever kränker varandra på nätet och tar det på största allvar när vi får vetskap om sådana händelser.

## Del 4

### Information till barn, elever och vårdnadshavare

En mycket viktig och avgörande betydelse är att hemmet och skolan har en öppen dialog och känner stöd och förtroende för varandra. Föräldrarna bör prata med barnet/eleven hemma och vara lyhörd och uppmärksam på eventuella signaler. Vid misstanke/oro om att ett barn blir kränkt, ska personal på skolan kontaktas. Vi vill att du kontaktar rektor eller något av namnen nedan så fort som möjligt.

På Ektorpskolan har vi ett trygghetsteam där en representant från varje arbetslag tillsammans med kurator och rektor träffas regelbundet för att stämma av lägesbilden på skolan.

#### Trygghetsteamet

Johanna Flodin Karlsson, rektor	011-15 31 02
Pia Lindgren, rektor	011-15 30 71
Juliana Saliba, kurator	073- 020 16 95
Heléne Levin, socialpedagog, åk 7	076- 772 29 21
Stefan Iljazovic, socialpedagog, åk 8	072- 584 72 24
Rima Kato, socialpedagog, åk 9	076- 772 29 22
Arnela Dedic, socialpedagog, åk 7-9	072- 533 65 15
Eva Persson, socialpedagog, åk 7-9	072-533 65 22

### Norrköpings kommuns barnrättsombud

Norrköpings kommun har ett barnrättsombud vars uppdrag är att bevaka barnperspektivet och barnrättsperspektivet inom utbildningskontorets verksamheter 0-20 år och i kommunen

Barnrättsombudet har bland annat som uppdrag att fungera som konsultativt stöd till rektorer, personal, barn och vårdnadshavare i frågor som rör barns rättigheter samt arbeta med kunskapshöjande insatser.

Om du som vårdnadshavare önskar komma i kontakt med barnrättsombudet Hanna Martinsson maila: [hanna.martinsson@norrkoping.se](mailto:hanna.martinsson@norrkoping.se)

### Vad kan man göra hemma?

Det är av stor betydelse att hemmet och verksamheten har en öppen dialog och känner stöd och förtroende för varandra. Vårdnadshavare bör prata med barnet/eleven hemma, vara lyhörd och uppmärksam på eventuella signaler. Vid minsta misstanke om att något inte är som det ska bör personal i verksamheten skyndsamt kontaktas.

# Bilaga 1

## Lagar och förordningar

### Skollagen (2010:800) 6 kap Åtgärder mot kränkande behandling

Huvudmannen ska se till att det inom ramen för varje särskild verksamhet bedrivs ett målinriktat arbete för att motverka kränkande behandling av barn och elever. Huvudmannen ska se till att det genomförs åtgärder för att förebygga och förhindra att barn och elever utsätts för kränkande behandling. Huvudmannen ska se till att det varje år upprättas en plan med en översikt över de åtgärder som behövs för att förebygga och förhindra kränkande behandling av barn och elever. Planen ska innehålla en redogörelse för vilka av dessa åtgärder som avses att påbörjas eller genomföras under det kommande året. En redogörelse för hur de planerade åtgärderna har genomförts ska tas in i efterföljande års plan. Huvudmannen eller personalen får inte utsätta ett barn eller en elev för kränkande behandling.

En lärare, förskollärare eller annan personal som får kännedom om att ett barn eller en elev anser sig ha blivit utsatt för kränkande behandling i samband med verksamheten är skyldig att anmäla detta till förskolechefen eller rektorn. En förskolechef eller rektor som får kännedom om att ett barn eller en elev anser sig ha blivit utsatt för kränkande behandling i samband med verksamheten är skyldig att anmäla detta till huvudmannen. Huvudmannen är skyldig att skyndsamt utreda omständigheterna kring de uppgivna kränkningarna och i förekommande fall vidta de åtgärder som skäligen kan krävas för att förhindra kränkande behandling i framtiden. Första stycket första och andra meningarna ska tillämpas på motsvarande sätt om ett barn eller en elev anser sig ha blivit utsatt för trakasserier eller sexuella trakasserier på sätt som avses i diskrimineringslagen (2008:567).

För verksamhet som avses i 25 kap. och för fritidshem som inte är integrerade med en skolenhet eller förskoleenhet gäller första och andra styckena för den personal som huvudmannen utser. Huvudmannen eller personalen får inte utsätta ett barn eller en elev för repressalier på grund av att barnet eller eleven medverkat i en utredning enligt detta kapitel eller anmält eller påtalat att någon handlat i strid med bestämmelserna i kapitlet.

### Diskrimineringslagen (2008:567)

4 § I denna lag avses med diskriminering

1. direkt diskriminering: att någon missgynnas genom att behandlas sämre än någon annan behandlas, har behandlats eller skulle ha behandlats i en jämförbar situation, om missgynnandet har samband med kön, könsöverskridande identitet eller uttryck, etnisk tillhörighet, religion eller annan trosuppfattning, funktionsnedsättning, sexuell läggning eller ålder,
2. indirekt diskriminering: att någon missgynnas genom tillämpning av en bestämmelse, ett kriterium eller ett förfaringssätt som framstår som neutralt men som kan komma att särskilt missgynna personer med visst kön, viss könsöverskridande identitet eller uttryck, viss etnisk tillhörighet, viss religion eller annan trosuppfattning, viss funktionsnedsättning, viss sexuell läggning eller viss ålder, såvida inte bestämmelsen, kriteriet eller förfaringssättet har ett berättigat syfte och de medel som används är lämpliga och nödvändiga för att uppnå syftet,
3. bristande tillgänglighet: att en person med en funktionsnedsättning missgynnas genom att



sådana åtgärder för tillgänglighet inte har vidtagits för att den personen ska komma i en jämförbar situation med personer utan denna funktionsnedsättning som är skäliga utifrån krav på tillgänglighet i lag och annan författning, och med hänsyn till

- de ekonomiska och praktiska förutsättningarna,
- varaktigheten och omfattningen av förhållandet eller kontakten mellan verksamhetsutövaren och den enskilde, samt
- andra omständigheter av betydelse,

4. trakasserier: ett uppträdande som kränker någons värdighet och som har samband med någon av diskrimineringsgrunderna kön, könsöverskridande identitet eller uttryck, etnisk tillhörighet, religion eller annan trosuppfattning, funktionsnedsättning, sexuell läggning eller ålder,

5. sexuella trakasserier: ett uppträdande av sexuell natur som kränker någons värdighet,

6. instruktioner att diskriminera: order eller instruktioner att diskriminera någon på ett sätt som avses i 1-5 och som lämnas åt någon som står i lydads- eller beroendeförhållande till den som lämnar ordern eller instruktionen eller som gentemot denna åtagit sig att fullgöra ett uppdrag. Lag (2014:958).

### Förordningen om barns och elevers deltagande i arbetet med planer mot diskriminering och kränkande behandling

Den 1 januari 2017 ändrades också förordningen om barns och elevers deltagande i arbetet med planer mot diskriminering och kränkande behandling. Förordningen reglerar från och med den 1 januari 2017 endast barns och elevers deltagande i arbetet med planen mot kränkande behandling. Förordningens rubrik har ändrats till förordningen om barns och elevers deltagande i arbetet med en plan mot kränkande behandling. Barns och elevers deltagande i arbetet med aktiva åtgärder mot diskriminering regleras från och med den 1 januari 2017 i diskrimineringslagen.

### Andra lagar, konventioner och förordningar

Denna plan bygger även på andra lagar, konventioner och förordningar t.ex. FN:s barnkonvention, Arbetsmiljölagen (1977: 1160), Europakonventionen artikel 14, Regeringsformen (1974:152) 1 kap 2 §, Brottsbalken (1962:700), Socialtjänstlagen (2001:453) 14 kap 1§.



## Bilaga 2

### Ektorpskolorns arbetsgång vid kränkande behandling, diskriminering och trakasserier

#### När en elev uppges ha kränkt en annan elev

Personal på skolan som först får kännedom om att en kränkning skett, som berör skolans verksamhet, förklarar för inblandade elever om skolans nolltolerans gällande kränkningar.

Vid dessa händelser är elever ofta i behov av personal skyndsamt och tydligt samtalar kring situationen. Vid dessa samtal kan verktyg användas, såsom bildstöd/ritprat/seriesamtal etc.

1. Personal som först fått kännedom om kränkningen ska anmäla händelse via intranätet; Blanketter- utbildning → Kränkingsanmälan → Kontaktformulär *Kränkingsanmälan Anmälan om kränkande behandling 6 kap. 10 § skollagen (2010:800)*. Anmälan kommer till rektor och kurator. Kränkingsanmälan hanteras och dokumenteras i verktygssystemet Prorenata. Personalen informerar även ansvariga mentorer om händelsen.
2. Mentorerna till de inblandade eleverna kontaktar elevernas vårdnadshavare snarast och på lämpligaste sätt.
3. Mentorerna genomför en inledande utredning/samtal samt följer upp situationen med alla inblandade inom en vecka.  
Det är viktigt med enskilt samtal med den utsatte eleven för att ta reda på *när, var, hur* och *vem/vilka* som varit inblandade. Därefter sker samtal med den/de som ska ha utfört kränkningen. Ny tid sätts upp för uppföljning med eleverna senast kommande vecka för att försäkra sig om att inga fler kränkningar ägt rum.  
  
Den utsatta eleven ges möjlighet att träffas tillsammans med eleven som ska utfört kränkningen tillsammans med personal för att få ett avslut på händelsen. Detta sker endast om båda parter samtycker.
4. Kränkningar av allvarlig karaktär kan leda till att rektor beslutar att anmälan görs till socialtjänst eller polis. Rektor gör polisanmälan, där så beslutas. Kurator gör anmälan till socialtjänst. Kurator anmäler händelsen till huvudman inom två veckor via Prorenata.
5. En sammanfattning av vad som kommit fram i samtalen under den inledande utredningen, samt bedömning av situationen, dokumenteras och förmedlas vidare till

kurator som dokumenterar i Prorenata vid behov. Sammanfattningen vidarebefordras till kurator inom fyra veckor från händelsen.

Inom fyra veckor efter händelsen avgör rektor om vidareutredning behövs. Om vidareutredning krävs förmedlar rektor detta till den socialpedagog/kurator som utses vara ansvarig för utredningen. Vid vidareutredning sker dokumentationen i Prorenata.

Den ansvarige för vidareutredningen har regelbundna möten med den/de elever som har blivit utsatt samt den/de som utsätter tills kränkningarna har upphört och eleverna känner sig trygga. Kontakt upprätthålls mellan socialpedagogerna/mentorer och vårdnadshavare för att ha koll på hur eleverna mår och att kränkningarna har upphört. Vid behov kallas vårdnadshavare till möte.

6. Om kränkningen inte upphör ansvarar rektor för vidare åtgärder. Vid behov kontakter rektor tex. centrala barn- och elevhälsan.
7. Kräkningsärendet avslutas i Prorenata av kurator, under rektorsdelegering.

### När personal uppges ha kränkt en elev

Arbetsgången och kraven på anmälan, dokumentation och utredning är detsamma om en elev upplever sig kränkt av en annan elev eller av en medarbetare. Den person som fått kännedom om att en elev har blivit utsatt ska meddela rektor om händelsen. Utredda allvarliga händelser, från personal till elever, kan leda till ett ärende om misskötsamhet.

1. Personal som fått kännedom om att en elev har blivit utsatt ska anmäla händelse via intranätet; Blanketter- utbildning → Kräkningsanmälan → Kontaktformulär: *Kräkningsanmälan Anmälan om kränkande behandling 6 kap. 10 § skollagen (2010:800)*
2. Ansvarig chef för medarbetare utreder händelsen skyndsamt och samtalar med den utsatte eleven. Ansvarig chef kontakter vårdnadshavare.
3. Ansvarig chef för medarbetaren ska avgöra om vidare kontakter behöver tas, som till exempel med verksamhetschef eller kommunens personalavdelning.
4. Ansvarig chef följer upp ärendet för att säkerställa att kränkningarna upphört. Om kränkningen inte upphör ansvarar chefen för vidare åtgärder.
5. Ansvarig chef ansvarar för utredning och dokumentation.

### När en elev uppges har kränkt en personal

Om en medarbetare utsätts för kränkningar, diskriminering eller trakasserier är det dock inte denna arbetsgång som ska tillämpas, utan det är arbetsmiljölagstiftningen som blir tillämplad. Kränkningar eller trakasserier från elever till skolans personal kan exempelvis anmälas till rektor genom "Anmälan till rektor".

## Bilaga 3

### Ansvarsfördelning mellan professioner i alla nivåer av verksamheten (utdrag ur Lgr22)

#### All personals ansvar

- medverka till att utveckla elevernas känsla för samhörighet, solidaritet och ansvar för människor också utanför den närmaste gruppen
- i sin verksamhet bidra till att skolan präglas av jämställdhet och solidaritet mellan människor
- i sin verksamhet bidra till att eleverna interagerar med varandra oberoende av könstillhörighet
- aktivt motverka diskriminering och kränkande behandling av individer eller grupper
- visa respekt för den enskilda individen och i det vardagliga arbetet utgå från ett normmedvetet förhållningssätt, och
- i arbetet med normer och värden uppmärksamma både möjligheter och risker som en ökad digitalisering medför

#### Lärarens ansvar

- klargöra och med eleverna diskutera det svenska samhällets värdegrund och dess konsekvenser för det personliga handlandet,
- öppet redovisa och diskutera skiljaktiga värderingar, uppfattningar och problem,
- synliggöra och med eleverna diskutera hur olika föreställningar om vad som är kvinnligt och manligt kan påverka människors möjligheter samt hur könsmonster kan begränsa egna livsval och livsvillkor,
- planera och genomföra undervisningen så att eleverna möts och arbetar tillsammans oberoende av könstillhörighet,
- uppmärksamma och i samråd med övrig skolpersonal vidta nödvändiga åtgärder för att förebygga och motverka alla former av diskriminering och kränkande behandling,
- tillsammans med eleverna utveckla regler för arbetet och samvaron i den egna gruppen, och
- samarbeta med hemmen i elevernas fostran och klargöra skolans normer och regler som en grund för arbetet och för samarbete

#### Rektors ansvar

I Lgr22 2.8 uttrycks att ”rektor har det övergripande ansvaret för att verksamheten som helhet inriktas mot de nationella målen.” Det yttersta ansvaret för trygghetsarbetet ligger på skolans rektor.

- rektor ansvarar för att planen mot kränkande behandling, diskriminering och trakasserier upprättas och förankras
- rektor ansvarar för att det genomförs enkätundersökningar för elever om trivsel och trygghet en gång per läsår



- rektor ansvarar för att alla elever tillförsäkras en skolmiljö som präglas av trygghet och studiero

### Kurators ansvar

- kurator upprättar och utvärderar planen mot kränkande behandling, diskriminering och trakasserier tillsammans med skolans trygghetsteam och rektor varje läsår
- kurator ansvarar för att skolans hemsida uppdateras med aktuell plan mot kränkande behandling, diskriminering och trakasserier för information till vårdnadshavare
- kurator och skolans trygghetsteam informerar all personal om planen mot kränkande behandling, diskriminering och trakasserier vid varje läsårsstart
- kurator leder trygghetsteamets arbete på skolan. Rektor deltar regelbundet i trygghetsteamets möten.

### Mentors ansvar

- ansvarig mentor ska informera föräldrar och elever om skolans värdegrund och Ektorpskolans ordningsregler.
- ansvarar för att informera vårdnadshavare om skolans plan mot kränkande behandling, diskriminering och trakasserier. Detta sker vid utvecklingssamtalen alternativt lära känna samtal i respektive klass.
- mentorerna ansvarar för att informerar eleverna om planen mot kränkande behandling, diskriminering och trakasserier så snart som möjligt vid terminsstart

### Trygghetsteamets ansvar

- trygghetsteamet skall aktivt agera mot kränkningar
- trygghetsteamet ska arbeta förebyggande mot diskriminering och kränkningar och främja trygghet och studiero
- göra utredningar av de kränkningar som rektor beslutat samt dokumentera enligt kommunens riktlinjer
- utreda och kartlägga kränkningsärenden, samt genomföra samtal med berörda elever
- trygghetsteamets medlemmar utbildar kamratstödjare och ger dem ett forum för samtal om skolklimatet och trygghet, samt arbeta förebyggande tillsammans med kamratstödjare och tillsammans med övriga anställd