



## FOKUS: STATISTIK

# Övergångar till högskolestudier 2016

Detta dokument redovisar två olika sätt att mäta övergångsfrekvensen till högskolestudier. Måtten mäter olika saker och olika årskullar vid samma uppföljningsår men resultaten visar liknande mönster om man tar hänsyn till detta.

- Av de elever som avslutade gymnasieskolan läsåret 2012/13 och som då bodde i Norrköpings kommun hade 41 procent gått vidare till högskolestudier inom tre år, det vill säga till och med år 2016.
- Större andel kvinnor än män går vidare till högskolestudier. 47 procent av kvinnorna och 35 procent av männen hade år 2016 gått vidare till högskola inom tre år från avslutade gymnasiestudier.
- Andelen som påbörjat högskolestudier vid 19, 21 respektive 24 års ålder år 2016 var 11, 30 respektive 38 procent. Andelarna har minskat med knappt 5 procentenheter för 19-åringarna och med knappt 2 procentenheter för 21- och 24-åringarna jämfört med 2015. Andelen som går vidare till högskolestudier är lägre i Norrköping än i riket och de fem kommuner som vi jämfört mot i denna rapport.

Innehållsförteckning	
Inledning.....	3
Övergång till högskolestudier inom tre år efter gymnasiet ( <i>Skolverket, SCB</i> )....	4
Kvinnor har högre övergångsfrekvens än män .....	5
Andelen 19-, 21- och 24-åringar som påbörjat högskolestudier ( <i>UKÄ</i> ) .....	6
Allmänt om regionala skillnader .....	7
Tydliga könsskillnader .....	8

**Källor:** Statistiska centralbyrån, statistikdatabasen [www.scb.se](http://www.scb.se)  
Skolverket, statistikdatabasen Jämförelsetal [www.skolverket.se](http://www.skolverket.se)  
Universitetskanslersämbetet, [www.uka.se](http://www.uka.se)

**Text och diagram:** Olle Kylensjö, utrednings- och utvecklingsenheten, Norrköpings kommun, [planeringochstatistik@norrkoping.se](mailto:planeringochstatistik@norrkoping.se)

**Publikationer i serien Fokus Statistik, fr.o.m. år 2015:**

- Befolkningsförändringar under 2014 (FS 2015:1, daterad 2015-02-19)
- Preliminär befolkningsprognos för Norrköping 2015-2024 (FS 2015:2, daterad 2015-03-27)
- Preliminär delområdesprognos för geografiska indelningar av Norrköping 2015-2020 (FS 2015:3, daterad 2015-06-22)
- Arbetskraftsflöden 2013 (FS 2015:4, daterad 2015-07-22)
- Övergångar från gymnasium till högskola 2014 (FS 2015:5, daterad 2015-11-10)
- Kommunalskatten 2016 (FS 2016:1, daterad 2016-01-11)
- Arbetsmarknadsstatistik för Norrköping 2014 (FS 2016:2, daterad 2016-03-02)
- Preliminär befolkningsprognos för Norrköping 2016-2025 (FS 2016:3, daterad 2016-08-18)
- Övergångar från gymnasium till högskola 2015 (FS 2016:3, daterad 2015-11-10)
- Arbetsmarknadsstatistik för Norrköping 2015 (FS 2016:5, daterad 2016-12-21)
- Att fråga om könstillhörighet i formulär och enkäter (FS 2017:1, daterad 2017-03-02)
- Preliminär befolkningsprognos för Norrköping 2017-2026 (FS 2017:2, daterad 2017-04-28)

Länk till publikationerna på hemsidan:

<http://www.norrkoping.se/organisation/statistik/publikationer-statistik/fokus-statistik.html>

## Inledning

I många sammanhang talar man om befolkningens utbildningsnivå, där en höjd utbildningsnivå anses ge välstånd åt både samhället och individen. Ett exempel är att personer med högskoleutbildning får arbete i högre utsträckning än personer med en lägre utbildning.

Det finns många faktorer som påverkar befolkningens utbildningsnivå. En sådan är andelen gymnasieungdomar som fortsätter att studera på högskola. Ett mått som ofta används är *andelen gymnasieelever som påbörjat högskolestudier inom tre år efter avslutat gymnasium*. Statistiken redovisas av Skolverket och Statistiska centralbyrån (SCB).

Ett annat mått publiceras av Universitetskanslersämbetet (UKÄ) som visar *andelen av en viss åldersgrupp som påbörjat högskolestudier*. I sina rapporteringar har de under de senaste åren redovisat 19-åringar, 21-åringar och 24-åringar.

Ett av kommunens övergripande mål innebär att utbildningsnivån i kommunen ska höjas. En ökad andel gymnasieelever som går vidare till högskolestudier kan bidra till att andelen invånare med högskoleutbildning ökar.

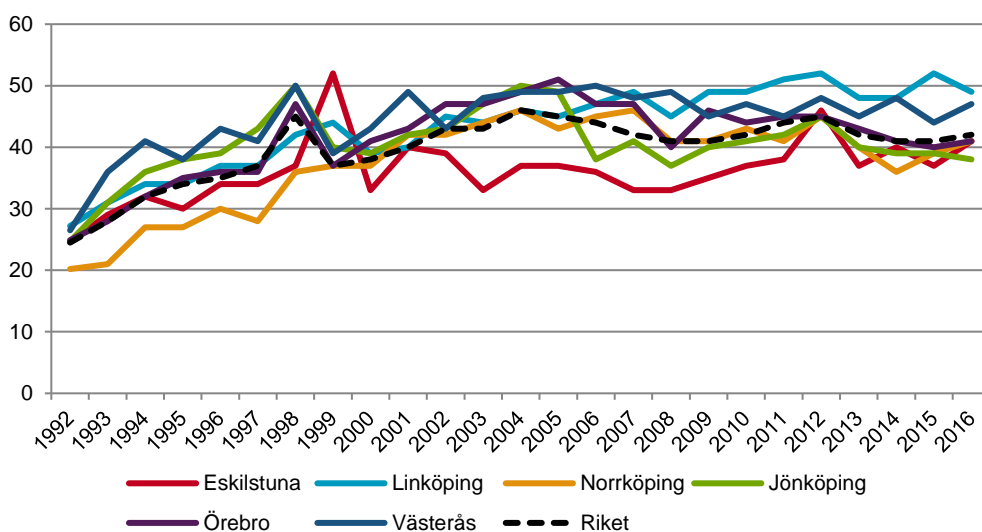
Detta dokument visar en kort sammanställning av de två måtten för riket, Norrköping och ett antal jämförda kommuner. Norrköping jämförs med kommunerna Linköping, Jönköping, Eskilstuna, Västerås och Örebro.

## Övergång till högskolestudier inom tre år efter gymnasiet (Skolverket, SCB)

Läsåret 2012/13 avslutade totalt 1 318 elever, då folkbokförda i Norrköping, gymnasieskolan. Av dessa hade 543 personer, drygt 41 procent, gått vidare till högskolestudier inom tre år. Det vill säga de hade påbörjat högskolestudier till och med år 2016.

### Övergång till högskolan inom 3 år efter avslutad utb. i gy, av elever folkbokförda i resp. kommun 1992-2016

Andel (%)



Källa: Skolverket. Not: Uppgiften för år 2016 avser gymnasieelever som avslutade gymnasieskolan läsåret 2012/13.

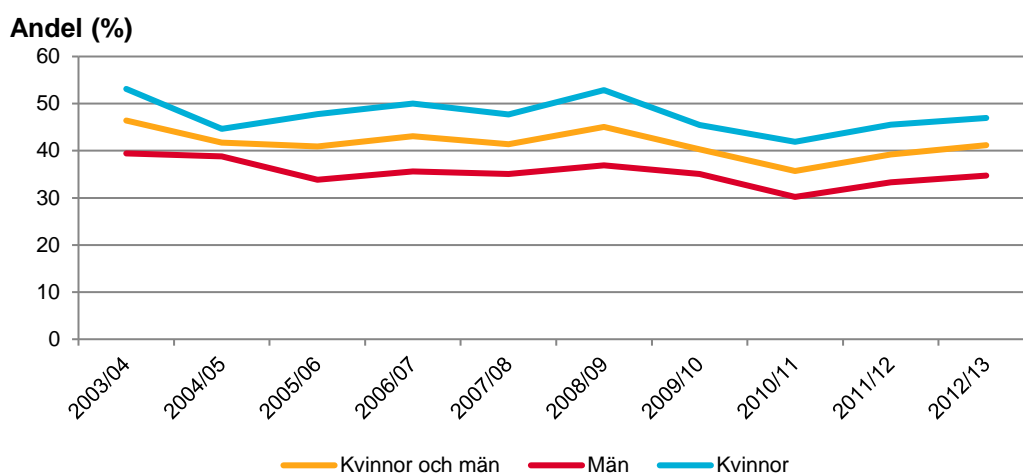
Under 90-talet ökade andelen som påbörjade högskolestudier inom tre år från att i början av 90-talet legat strax över 20 procent till att under slutet ligga strax under 40 procent. Från år 2000 har andelen pendlat mellan 36 och 46 procent. År 2016 var andelen 41 procent som inom tre år hade gått vidare till högskolestudier. Det var högre andel än föregående år. Bland jämförda kommuner så hade Jönköping den lägsta övergångsfrekvensen år 2016. Högst övergångsfrekvens hade Linköping, 49 procent. För hela riket var andelen 42 procent.

Att övergångsfrekvensen var påfallande högre 1998 än övriga år för några kommuner beror på att betydligt färre elever fick avgångs-/slutbetyg från yrkesförberedande linjer/program våren 1995 jämfört med övriga år. Hösten 1992 var sista året (i stort sett) som elever togs in på tvååriga yrkesinriktade linjer. Fr.o.m. hösten 1993 ersattes dessa av de treåriga programmen med yrkesämnen i samband med en ny gymnasierreform.

## Kvinnor har högre övergångsfrekvens än män

Kvinnor har en betydligt högre övergångsfrekvens än män. I Norrköping är skillnaden cirka 12 procentenheter mellan könen. Bland kvinnor hade 47 procent av de som gick ut gymnasiet 2012/2013 påbörjat högskolestudier 2016 och bland männen var den andelen 35 procent.

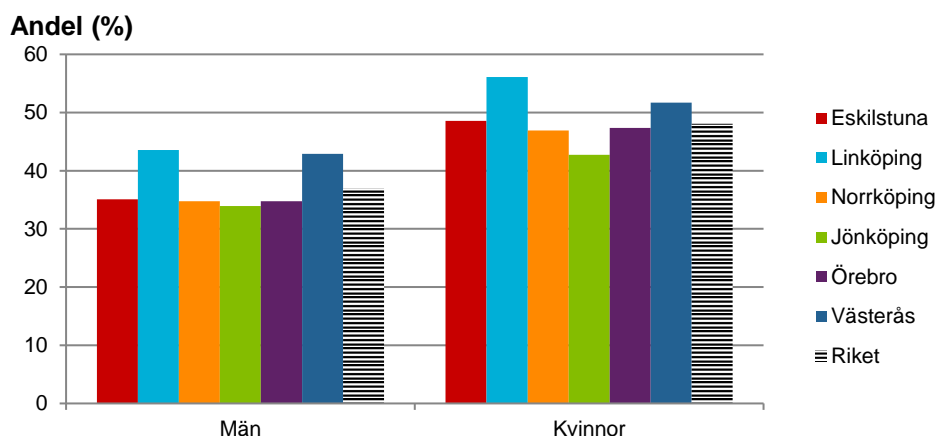
### Andel påbörjade högskolestudier inom tre år efter avslutade gymnasiestudier, Norrköping



Källa: Statistiska centralbyrån (SCB)

Även på riksnivå och i de flesta andra kommuner är skillnaden stor mellan könen i andelen som påbörjar högskolestudier inom tre år. I riket är skillnaden mellan könen 11 procentenheter.

### Andel påbörjade högskolestudier inom tre år efter avslutade gymnasiestudier läsåret 2012/13



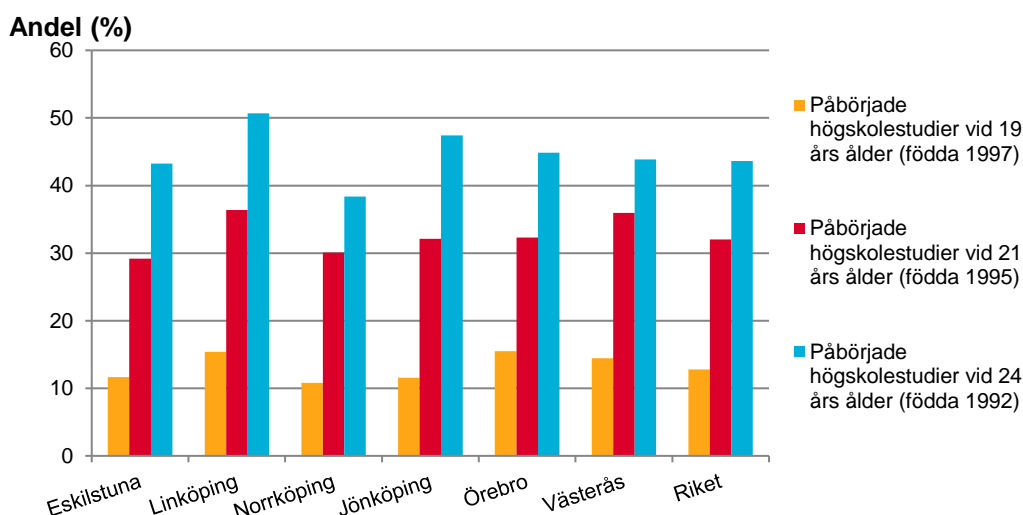
Källa: Statistiska centralbyrån (SCB)

## Andelen 19-, 21- och 24-åringar som påbörjat högskolestudier (UKÄ)

Universitetskanslerämbetets mått för övergångsfrekvensen visar andelen som påbörjat högskolestudier till och med det år de fyller 19, 21 respektive 24 år. Detta motsvarar alltså för 2016 års uppföljning personer som var födda 1997, 1995 och 1992 och som var folkbokförda i Norrköping den 31 december året då de fyllde 18 år.

Övergångsfrekvensen år 2016 för 24-åringarna från Norrköping var 38 procent. Det vill säga, av de som var födda 1992 och folkbokförda i Norrköping den 31 december 2010 (året de fyllde 18) så hade 38 procent påbörjat högskolestudier senast under 2016. Motsvarande andelar för 21-åringar var 30 procent och för 19-åringar 11 procent. Andelarna har minskat med knappt 5 procentenheter för 19-åringarna och med knappt 2 procentenheter för 21- och 24-åringarna jämfört med 2015.

### Påbörjade högskolestudier vid 19, 21 och 24 års ålder

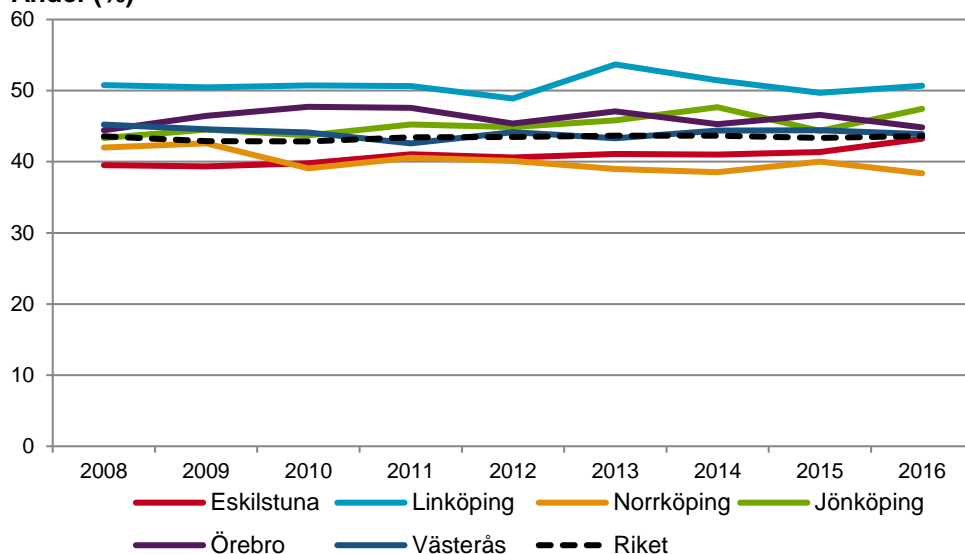


Källa: Universitetskanslersämbetet (UKÄ)

Bland de jämförda kommunerna Eskilstuna, Linköping, Jönköping, Örebro och Västerås hade Norrköping totalt sett den lägsta övergångsfrekvensen även om Eskilstuna hade en något lägre i åldersgruppen 21 år. Linköping hade totalt sett den högsta övergångsfrekvensen. Norrköping hade också en lägre övergångsfrekvens än riket för alla tre åldersgrupper.

## Påbörjade högskolestudier vid 24 års ålder, år 2008-2016

Andel (%)



Källa: Universitetskanslersämbetet (UKÄ)

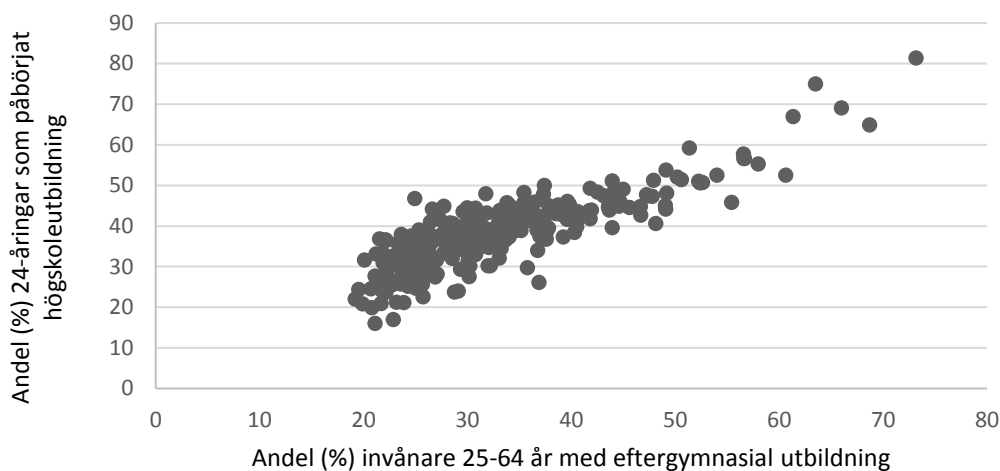
Att andelen med påbörjade högskolestudier minskade för Norrköping vid uppföljningsåret 2016 jämfört med 2015 enligt Universitetskanslersämbetets statistik kan verka motstridigt med SCB/Skolverkets statistik för 2016 där andelen har ökat. Även rangordningen mellan de jämförda kommunerna kan skilja sig något åt beroende på vilket mått man använder. Detta beror delvis på att det är olika årskullar som studerats och att andelen som påbörjar högskolestudier varierar mellan olika årskullar. De flesta av dem som avslutade gymnasieskolan 2012/2013 som följs upp i SCB/Skolverkets statistik tre år senare (2016) är födda 1994 och årskullarna som följs upp i Universitetskanslersämbetets statistik 2016 är årskullarna födda 1992, 1995 och 1997. En annan skillnad mellan måtten är att Universitetskanslersämbetets mått följer upp samtliga folkbokförda personer i en årskull medan SCB/Skolverket endast inkluderar de som avslutat gymnasie studier. Universitetskanslersämbetets mått påverkas alltså av andelen ungdomar som avslutar gymnasie studier.

### Allmänt om regionala skillnader

Enligt Universitetskanslersämbetet kan skillnader i övergångsfrekvens mellan kommuner bero på olika saker. En möjlig förklaring är geografisk närhet till högskoleutbildning. Uppsala och Lund, med stora universitet, är kommuner med hög övergångsfrekvens. Detsamma gäller Danderyd och Täby, två kommuner inom Storstockholm, en region med flera lärosäten. Ytterligare ett exempel är att de kommuner som ligger nära Luleå tekniska universitet har högre övergångsfrekvens än de som ligger längre inåt landet. Geografisk närhet till ett lärosäte räcker dock knappast som förklaring till skillnader i övergångsfrekvens, det är exempelvis stora skillnader i övergång till högskolan mellan kommunerna i Storstockholmsområdet.

En annan möjlig förklaring till skillnader mellan kommuner är invånarnas utbildningsnivå. I kommuner där utbildningsnivån är hög (hög andel av kommuninvånarna har eftergymnasial utbildning) kan en större andel av ungdomarna förväntas påbörja högskolestudier eftersom föräldrarnas utbildningsnivå har stor betydelse för ungdomars benägenhet att studera på högskolan. I spridningsdiagrammet nedan visas sambandet mellan andel invånare 25–64 år med eftergymnasial utbildning och andelen som 2016 hade påbörjat högskolestudier senast vid 24 års ålder (födda 1992). Som framgår av figuren nedan finns det ett tydligt samband mellan utbildningsnivån och övergångsfrekvensen.

### Samband mellan invånarnas utbildningsnivå och övergång till högskolestudier i landets kommuner



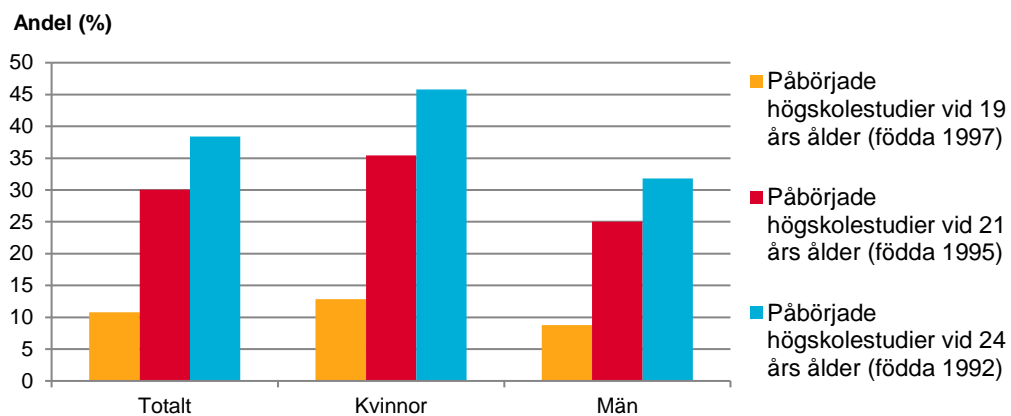
Källa: Universitetskanslersämbetet (UKÄ)

### Tydliga könsskillnader

Det är vanligare att kvinnor påbörjar högskolestudier jämfört med män, en skillnad som ökar ju äldre personerna blir. Bland 19-åriga kvinnor hade 13 procent påbörjat högskolestudier år 2016. Bland 19-åriga män var motsvarande andel 9 procent vilket ger en skillnad mellan könen på 4 procentenheter. I den äldsta åldersgruppen, 24-åringar, hade 46 procent kvinnor och 32 procent män påbörjat högskolestudier år 2016, en skillnad på hela 14 procentenheter.



## Påbörjade högskolestudier vid 19, 21 och 24 års ålder, Norrköping år 2016



Källa: Universitetskanslersämbetet (UKÄ)

## Norrköpings kommun.

### För dig. För alla. För det goda livet.

I Norrköpings kommun har alla rätt till jämlikhet, delaktighet och del av välfärden. Vår vision handlar om det goda livet, och uppdraget är att skapa, utveckla och leverera välfärdstjänster till medborgare och verksamheter i vårt område.

Vår framtid ser ljus ut. Vår befolkning växer, och vi har en potential som bara begränsas av oss själva. Vi brukar säga att kraften kommer ur kreativitet och våra 10 000 medarbetare.

Genom att planera och driva en ständig utveckling av miljöer, boende, näringlivsklimat och service till medborgarna skapar vi förutsättningar för ett nytt, spännande Norrköping. En kreativ mötesplats för människor och möjligheter.

#### **Utvecklings- och utredningsenheten**

**Adress:** Rådhuset, 601 81 Norrköping

**Tel:** 011-15 00 00

**E-post:** [utredningutveckling@norrkoping.se](mailto:utredningutveckling@norrkoping.se)

[www.norrkoping.se](http://www.norrkoping.se)