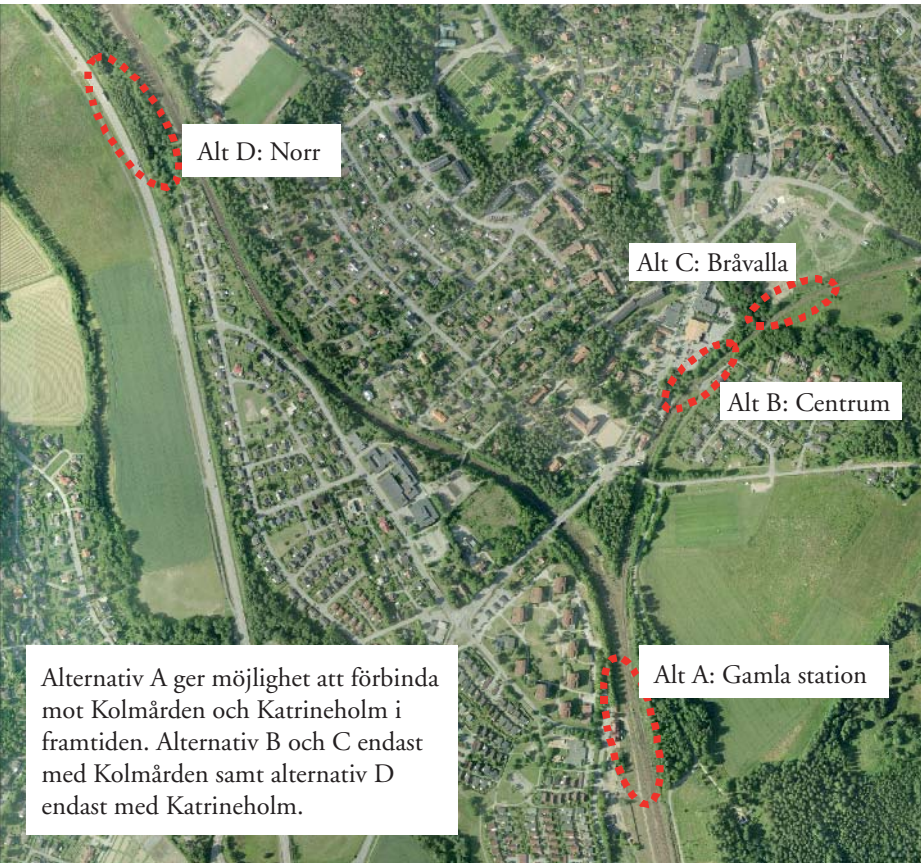


PROGRAM TILLHÖRANDE

PENDELTÅGSSTATION I ÅBY

INOM ÅBY I NORRKÖPING

Stadsbyggnadskontoret, fysisk planering den 8 december 2009



Alternativ A ger möjlighet att förbinda mot Kolmården och Katrineholm i framtiden. Alternativ B och C endast med Kolmården samt alternativ D endast med Katrineholm.

Mycket information på liten yta. Vill ni veta mer eller diskutera programmet och det fortsatta planarbetet så inbjuder vi till "öppethus". Här ges det tillfälle att komma med synpunkter och diskutera. Vi ser fram emot givande samtal med er som ju känner området allra bäst.

**Måndagen den 18 januari
mellan klockan 15:00 och 20:00
Åbyknuten
Nyköpingsvägen 21**

Synpunkter lämnas genom brev, e-post, telefonsamtal eller genom personligt besök hos oss på Fysisk planering i Norrköping.

Vi vill ha skriftliga synpunkter med namn, adress och telefonnummer **senast den 1 februari 2010** till:

Norrköpings kommun
Stadsbyggnadskontoret, Fysisk planering
601 81 Norrköping

Handlingar finns även på:
www.norrkoping.se/bo-miljo/bygga/planerirningar/

BAKGRUND OCH SYFTE

Syftet med programmet är att presentera och utreda olika alternativ för en ny pendeltågsstation i Åby. Den nya pendeltågsstationen ska uppfylla kravet på närhet till befintliga bostäder samt planerade bostäder och arbetsplatser och möjliggöra en framtida utveckling av pendeltågssystemet utöver Åby. Ett av alternativen ska sedan arbetas vidare med i en detaljplan.

Pendeltågstrafiken i Östergötland har sedan starten 1995 haft en gynnsam utveckling med ett ökat antal resenärer. Norrköpings kommun och AB Östgötatrafiken har gemensamt beslutat om att utreda möjliga lägen för en pendeltågsstation i Åby.

Södra stambanan passerar genom Åbys västra delar. Turtätheten på stambanan är hög vilket medför att det utgör en stor begränsning för att stanna tåg för av- och påstigning. Möjligheten att utöka pendeltågstrafiken till Kolmården och Katrineholm finns som alternativ i de olika förslagen. Detta beror även på arbetet med Ostlänken.



NORRKÖPING
STADSBYGGNADSKONTORET

Alternativ A: Gamla Station

Bakgrundsfakta

Åby gamla station är belägen utmed stambanan söder om centrala Åby. Från Åby centrum är det ca 500 meter, ca 7-8 minuters promenad. Läget ger boende väster om Åby samt Jursla mycket goda förutsättningar för tillgänglighet till pendeltågsstationen.



Intill området finns det bra möjligheter för en nära anslutning och övergång för bil och taxi. Marken är plan och tillgänglighet för rörelsehindrade kan tillgodoses.

Förslag

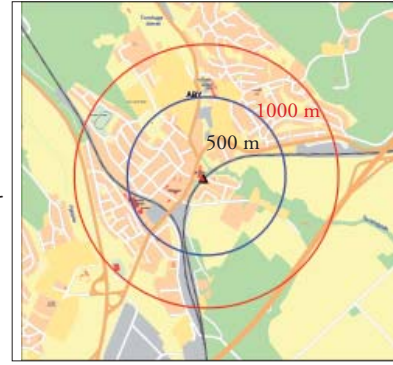
- Bangården kräver en omfattande ombyggnad för att klara tågtrafik med vändande och stillastående tåg.
- Det finns möjligheter att i framtiden ansluta med tåg mot Kolmården samt mot Katrineholm.
- En ny gång och cykeltunnel under järnvägen behövs för att öka tillgängligheten.
- Områden för ny bebyggelse söder och öster om spåren finns som kan skapa attraktiva lägen för en fortsatt expansion av Åby.
- Detaljplan finns. Alternativet kan troligtvis göras inom gällande detaljplan.

- | | |
|---|---|
| + Möjlighet att ansluta till Kolmården. | - Kostnadskrävande ombyggnader. |
| + Möjlighet att ansluta till Katrineholm. | - Beläget norr om centrum, mindre centralt läge än alt B. |
| + Finns överensstämmande detaljplan. | |
| + Goda utbyggnadsmöjligheter för ny bostadsbebyggelse i omedelbar anslutning, öster – nordost om stationsläget. | |

Alternativ B: Centrum

Bakgrundsfakta

Området är beläget i centrala Åby. En befintlig gångtunnel finns under spårområdet. Denna har dålig standard och är inte handikappsanpassad. Utrymmet för en pendeltågsstation är begränsat genom bland annat bredd samt längd då en ravin avgränsar området i norr. Ytterligare parkeringsplatser behövs för att inte konkurrera

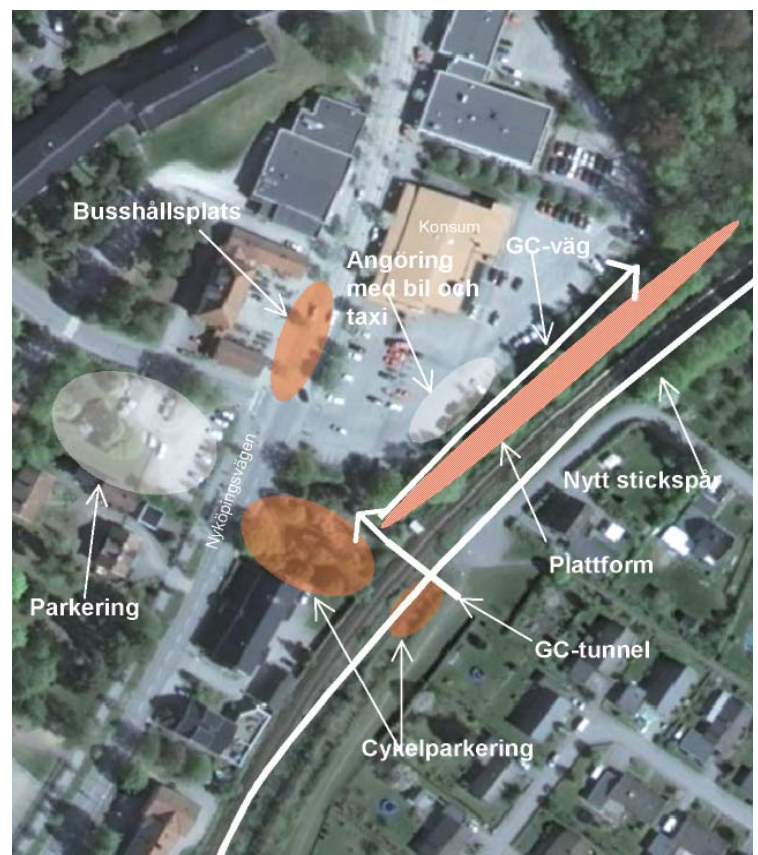


med de befintliga verksamheter som finns i området

Förslag

- Placering av stationsområdet i ett centrumnära läge är närmast för flertalet invånare i Åby.
- Det är beläget nära gång och cykelvägar och det finns restaurang och handel i omedelbar anslutning.
- Närheten till genomfart via Nyköpingsvägen ger de resande flexibilitet att byta till buss, bil eller pendeltåg.
- Tunneln under spårområdet måste rustas upp och handikappsanpassas.
- En yta väster om Nyköpingsvägen kan upplåtas för parkering för pendlare med tåg.
- Det finns möjligheter att i framtiden ansluta med tåg mot Kolmården.
- Detaljplaner för området finns, dessa/delar av dessa måste upphävas och ersättas med ny detaljplan.

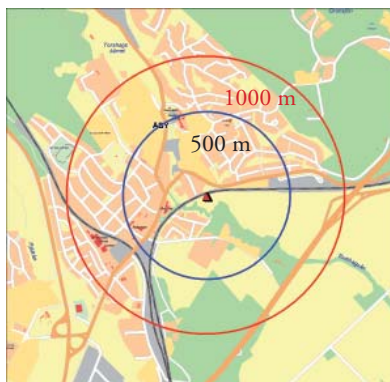
- | | |
|---|--|
| + Möjlighet att ansluta till Kolmården. | - Begränsat utrymme. |
| + Centralt, service intill. | - Ingen möjlighet att ansluta mot Katrineholm. |
| + Utbyggnadsmöjligheter för ny bostadsbebyggelse finns inom gångavstånd. Nord – nordost om bäckravin (Torshagsån) samt söder om Krokorp svägen. | - Begränsade möjligheter att ordna parkering för både pendeltågsstation och Åby centrum. |



Alternativ C: Bråvalla

Bakgrundsfakta

Bråvalla är centralt beläget i Åby med ca 5 minuters gångväg från centrum. Området ligger med anslutningsmöjligheter till Nyköpingsvägen. Markområdet är inte exploaterat.



Förslag

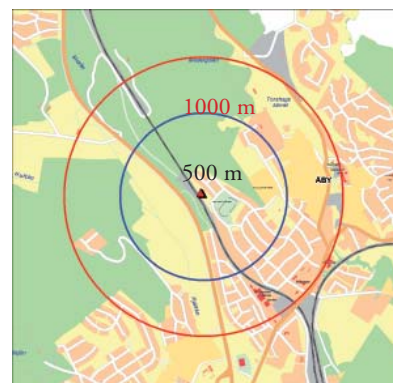
- Området är idag i stort sett oexploaterat, en villa är belägen sydost om den föreslagna perrongen.
- En bro från Nyköpingsvägen planeras för att förbinda bil, buss och gång och cykeltrafiken med den nya pendeltågsstationen.
- En separat GC-väg norr om spåren skapar närhet till centrum med befintlig utbyggd samhällsservice.
- Ett nytt stickspår planeras.
- I ett andra skede kan trafiken anslutas till Kolmården.
- Området är inte detaljplanelagt. Ny detaljplan måste upprättas.

- | | |
|---|---|
| + Möjlighet att ansluta till Kolmården. | - Ingen möjlighet att ansluta till Katrineholm. |
| + Området är inte planlagt, gott om plats. | - Beläget norr om centrum, mindre centralt läge än alt B. |
| + Goda utbyggnadsmöjligheter i anslutning, öster om stationsläget samt söder om Krokorpssvägen. | |

Alternativ D: Norr

Bakgrundsfakta

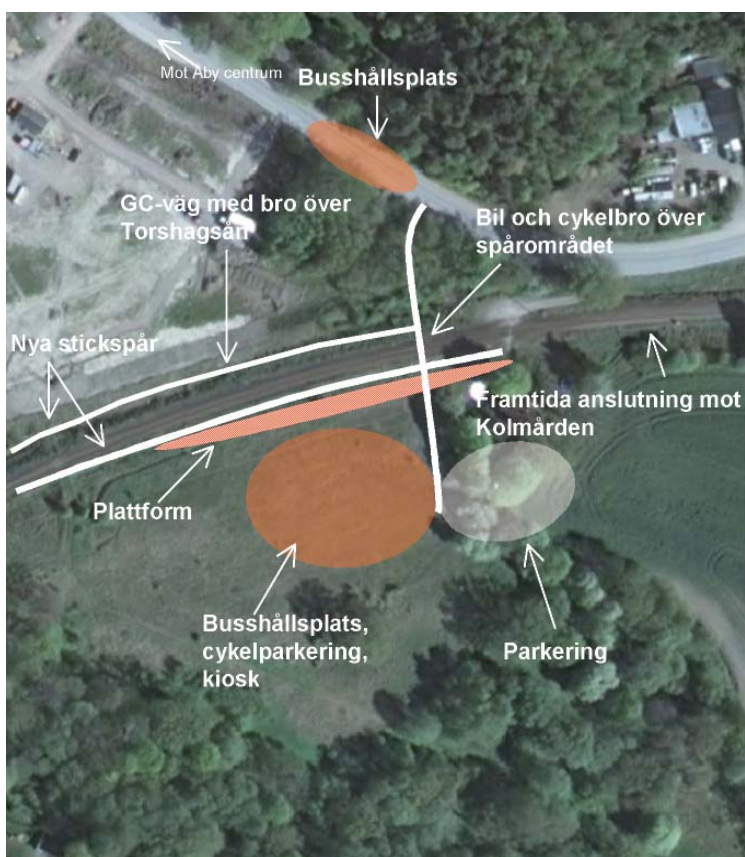
Det norra alternativet är beläget ca 1 km från Åby centrum. Utrymmet är begränsat i och med befintlig bebyggelse samt topografin då spåren går in i en tunnel norr om området.



Förslag

- Spårområdet är beläget i en dalgång med stora nivåskillnader till befintlig bebyggelse vilket försvårar tillgänglighetskraven.
- Nytt sidospår behövs både för norr och södergående trafik.
- I ett andra skede kan anslutning mot Katrineholm kopplas på.
- Området är inte detaljplanelagt. Ny detaljplan måste upprättas.

- | | |
|---|--|
| + Möjlighet att ansluta till Katrineholm. | - Ingen möjlighet att ansluta till Kolmården. |
| | - Stora nivåskillnader. |
| | - Långt från Åby centrum. |
| | - Begränsat utrymme. |
| | - Få möjligheter för utbyggnad av bostäder i närheten. |



ÅBY IDAG

Åby är beläget ca 9 km från Norrköpings centrum. I Åby-Jursla bor idag ca 6 600 personer. Det finns service, såsom livsmedelsaffär, bank, apotek, bageri, vårdcentral, frisörer, restauranger, bensinstation och kiosker. Här finns förskolor, låg- och mellan-stadieskolor och en högstadieskola.

Åby och Jursla är attraktiva boendemiljöer med södervända skogsbranter och mycket natur och rekreationsområden

För närvarande görs ca 270 000 resor/år till och från Åby med busslinjerna 420, 430 och 432 och ca 40 000 resor till och från Jursla. Detta skulle kunna ge ett förväntat antal resande år 2020 med ca 275 000 påstigande i en ny pendeltågsstation i Åby.

Stambanan delar Åby i en östra och en västra del. Nyköpingsvägen är den sammanbindande leden för resande genom Åby.

ÅBY IMORGON

Åby-Jursla är utpekad som en prioriterad utvecklingsort i förslaget till gemensam översiktsplan för Norrköping och Linköping. Enligt denna ska de prioriterade utvecklingsorterna:

.. utvecklas till småstäder med minst 6000 personer. Orternas attraktivitet och förutsättningar för cykel- och gångtrafik, arbetsplatser och allsidig service stärks. En inriktning i bostadsbyggnadsprogrammet är att utveckla de små tätorterna där en god kollektivtrafik är viktig. En pendeltågsstation i Åby skulle förbättra kollektivtrafiken. Det finns stora möjligheter till förtätning med både villor, radhus och flerfamiljshus i Åby, även områden lämpliga för verksamheter finns. Vissa av dessa är beroende av var pendeltågsstationen byggs.

Tidplan

Programsamråd: dec 2009 - jan 2010

Godkännande av program: mars 2010

Samråd: 2:a kvartalet 2010

Utställning: 3:de kvartalet 2010

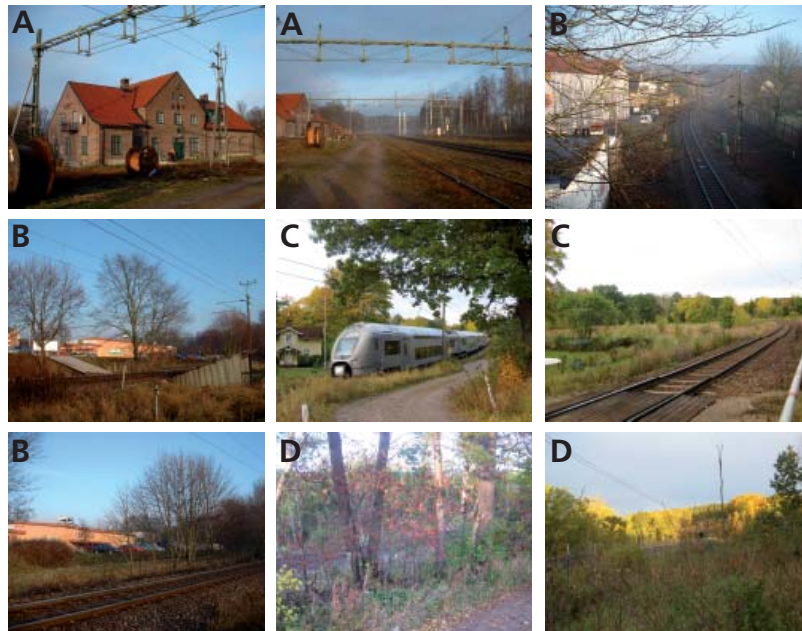
Antagande: 4:de kvartalet 2010

FÖRSTUDIE

En förstudie över alternativ lokaliserings har gjorts, daterad 2007-04-02. Fyra lokaliseringsalternativ har tagits fram, dessa ligger till grund för programarbetet.

Förstudien för en ny pendeltågsstation i Åby har utgått från:

- Tillgänglighet för alla
- Planskilda korsningar för alla trafikslag
- Angöring med god standard för gående, cykel, buss och bil
- Tydliga skyltar och informationssystem
- Central placering inom tätorten
- I skede 1 innan Ostlänken är utbyggd ansluta pendeltågen till Åby
- I skede 2 efter att Ostlänken är utbyggd även kunna ansluta till Krokek/Kolmården och/alternativt Katrineholm.



Programmet behandlar inte följande för de olika alternativen:

- Geotekniska förutsättningar
- Förorenad mark
- Bantekniska åtgärder i inledande skede
- Miljökonsekvenser

Detta kommer att utredas vidare i kommande detaljplanearbete.



NORRKÖPING
STADSBYGGNADSKONTORET

Stadsplanerare Ida Hansson

Telefon: 011-15 12 99

E-post: fysiskplanering@norrkoping.se

Hemsida: www.norrkoping.se/bo-miljo/bygga/planeritningar/