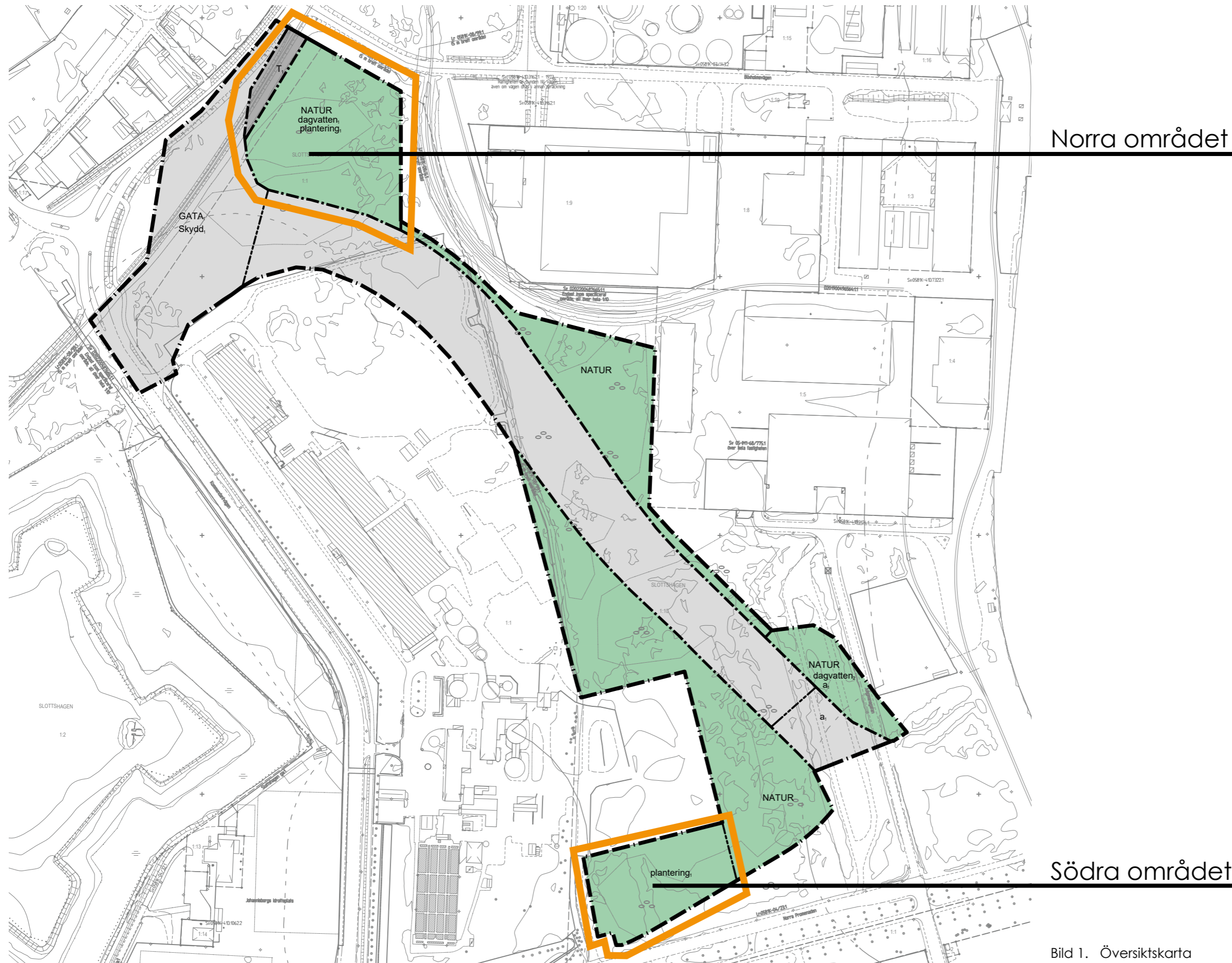


# GestaltungsPM

## Johannisborgsförbindelsen etapp 3

30/5-24

# Översiktskarta



Norra området

Södra området

Bild 1. Översiktskarta

# Nuläge

De platser som har undersökts närmare i följande PM är valda de ansågs vara lämpliga för permanent placering av massor. När massorna placeras ger det oss en möjlighet att ta ett större grepp kring gestaltningen även om platserna på sikt kommer att förvildas på grund av den låga skötselintensiteten.

## Norra området

Norra området avgränsas i norr av Hanholmsvägen och Blixholmsvägen. I nordväst löper tågräls längs med Hanholmsvägen, denna räls ska behållas i området. I söder möter området Slottshagens reningsverk och naturområdet sträcker sig hela vägen ut till Kommendantvägen i sydväst. Platsen upplevs inte tillgänglig och används inte för rekreation.

I en naturvärdesinventering från 2017 har naturvärden av klass 4 (visst naturvärde) identifierats. Hela planområdet är utpekade som en värdestrakt där eklandskapet behöver bevaras och stärkas.

Vissa delar av norra området är utpekade som potentiell framtida värdekärna, det finns även vissa skyddsvärda träd utpekade i inventeringen som ligger precis utanför området i den sydvästra delen (inringat i gult).

## Södra området

Området avgränsas i väst och norr av Slottshagens reningsverk och i söder av norra promenaden. I öst breder naturområdet ut sig fram till Jungmansgatan.

I dag domineras platsen av triviällöv, det finns även en viss förekomst av invasiva arter. Platsen upplevs inte tillgänglig för allmänheten och den är igenväxt.

I en naturvärdesinventering från 2017 har naturvärden av klass 3 (påtagligt naturvärde) identifierats. Hela planområdet är utpekade som en värdestrakt där eklandskapet behöver bevaras och stärkas.

Norra promenaden som avgränsar området i söder är byggnadsminne sedan 1994 vilket innebär att de ska bevaras och skötas på ett sådant sätt att karaktären behålls. Byggnadsminnet innefattar hela gaturummet. Utöver byggnadsminnet omfattas promenaderna även av det generella biotopskyddet.



Bild 2. Norra arbetsområdet



Bild 3. Södra arbetsområdet

# Norra området

## Syfte

Syftet med norra området är främst att skapa en naturlig plantering som på sikt, tillsammans med övriga naturytor inom detaljplanen kan stärka den ekologiska kopplingen från Händelö ner mot Norra promenaden.

Placering på växtlighet och massor ska genomföras på ett sådant sätt att driftinsatsen fortsatt kan vara låg utan att riskera trafiksäkerheten. Platsen ska inte användas för rekreation. Inom området ska en dagvattendamm med tillhörande serviceväg finnas.

## Utformning

I området kommer det vara möjligt att permanent placera massor från Johannisborgsförbindelsens olika etapper. Då området på sikt kommer att växa igen på grund av den lågintensiva skötseln kommer massornas form främst att upplevas under ett antal år efter garantiskötselns slut.

Då en dagvattendamm ska finnas inom ytan kan det vara så att det inte är möjligt att nyttja platsen för högre och större kullar på grund av geotekniska förutsättningar. Det är något som måste undersökas närmare under projekteringen gång. Förslagsvis placeras den största volymen av kullarna så långt bort från den föreslagna dammen som möjligt och om förutsättningarna finns föreslås en maxhöjd på kullarna inom området vara +1,5 – 2 meter över befintlig marknivå. Lutningen på slänterna ska inte vara brantare än 1:4 men kan gärna variera över kullen.

Då platsen ingår i en utpekad värdetrakt för eklandskapet ska vegetationen som planteras inom ytan vara enligt Norrköpings Tekniska handbok för ekmiljöer (se nedan). Vegetationen i klungorna bör ha en variation i täthet och höjd för att på sikt skapa en plats som upplevs naturlig. Markskiktet utgörs av grässådd lämplig för platsen. Botten på dagvattendammen och dess slänter ska inte planteras med träd eller buskar.

*Skogsek*

*Fågelbär*

*Rönn*

*Hassel*

*Hagtorn*

*Nyponros (Rosa dumalis)*

Hanteringen och mellanlagringen av massorna måste ske på ett sådant sätt att jorden inte förlorar sin struktur och fungerar för plantering.

Planteringarna bör placeras i större klungor spritt över ytan vilket underlättar i anläggningsskedet och den inledande skötseln.

Planteringsdungarna kan stänglas in med lämpligt viltstängsel om behovet finns och mellan plantorna läggs förslagsvis täckbark under etableringstiden som på sikt får tas över av gräs.

Inom planteringsytorna blandas förslagsvis landskapsplantor med större trädkvaliteter av samma art för att direkt från anläggning skapa en mer dynamisk plats som inte känns helt nyanlagd.

Förslaget på utformning som redovisas i illustrationsplanen för norra området (bild 4) visar en gestaltning där kullarna och växtligheten tillsammans med dagvattendammen skapar en enkel och mer naturlig gestaltning. Dock innebär det inte att det vore olämpligt att se över om en mer effektiv gestaltning på kullarna kan fungera för att skapa en välkomnande och tydligare entré för resande in mot Norrköping.

Hastigheten för bilister kommer att vara hög längs sträckan så om förutsättningarna finns där går det att ta ut svängarna kring gestaltningen på kullarna, både sett till deras höjd och form. Den gestaltningen skulle exempelvis kunna inspireras av formen av Johannisborgs försvarsanläggning som ligger i närheten och är ett landmärke i området.

Inne på reningsverkets mark pågår just nu ett arbete om vilka typer av reningssteg som ska ingå i den nya anläggningen. Placeringen av dessa kommer att påverka hur gestaltningen av ytan inne på reningsverket kommer att se ut. Förslagsvis synkas deras förslag med utformningsplanerna för norra området och omkringliggande naturmark.

## Drift och underhåll

Då samtliga ytor runt omkring gatuområdet är planlagda som natur kommer dessa också skötas som övriga naturytor i Norrköping efter att garantiskötsels tid har löpt ut. Garantiskötseln utförs under de tre första åren efter slutbesiktning enligt det som specificerats i den tekniska beskrivningen. När ytorna sedan lämnas över till naturdriften kommer insatser i området genomföras med ett intervall på 5-10 år.

Syftet med skötselinsatserna är inte att bibehålla den gestaltning som föreslås här utan vegetationen kommer tillåtas att spridas och konkurrera inom ytan för att på sikt skapa en heltäckande vegetationsyta likt den som existerar idag.

Gräset i vägslänterna och runt om spårområdet kommer att skötas med hjälp av slaghack och slås därmed 2 gånger/år enligt garantiskötselmallen. På övriga ytor kommer gräset få konkurrera med övrig vegetation.

Dagvattendammen ska upp till släntkrön även i den framtida driften hållas

fri från träd och buskage för att upprätthålla dess funktion. Det är också viktigt att en enkel serviceväg med lämplig anslutning till en närliggande väg anordnas inom området för att skapa en tillgänglig, driftseffektiv damm.



Bild 4. Illustrationsplan efter anläggning över norra området. Skala 1:750

# Södra området

## Syfte

Målet med områdets utformning är främst att bibehålla den visuella gränsen mellan Norra promenaden och Slottshagens reningsverk. Området ska utformas med träd och buskar som gynnar eklandskapet och placering på växtlighet och massor ska genomföras på ett sådant sätt att driftinsatsen fortsatt kan vara låg utan att riskera trafiksäkerheten. Platsen är inte tänkt att användas för rekreation utan målet är att stärka de ekologiska kopplingarna mellan Norra promenaden och Händelö.

## Utformning

I området kommer det vara möjligt att permanent placera massor från Johannisborgsförbindelsens olika etapper. Då området på sikt kommer att växa igen på grund av den lågintensiva skötseln kommer massornas form främst att upplevas under ett antal år efter garantiskötselns slut.

Östra sidan av vägen

Då platsen ingår i en utpekad värdetrakt för eklandskapet ska vegetationen som planteras inom ytan vara enligt Norrköpings Tekniska handbok för ekmiljöer (se nedan). Vegetationen bör ha en variation i täthet och höjd för att på sikt skapa en plats som upplevs naturlig. Markskiktet utgörs av grässådd lämplig för platsen.

Östra sidan av vägen

*Skogsek*

*Fågelbär*

*Rönn*

*Hassel*

*Hagtorn*

*Nyponros (Rosa dumalis)*

Östra sidan av vägen

Förutsatt att platsen geotekniskt tillåter detta kan massor placeras med en maxhöjd på +1,5 meter från befintlig marknivå. Den högsta höjden bör vara placerad så långt bort från Norra promenaden som möjligt för att skapa en säker trafikmiljö och för fokusera massorna där de hjälper till att skärma av mot reningsverket. Lutningen på slänterna ska inte vara brantare än 1:4 men kan variera över kullen.

Östra sidan av vägen

Hanteringen och mellanlagringen av massorna måste ske på ett sådant sätt att jorden inte förlorar sin struktur och fungerar för plantering.

Östra sidan av vägen

Planteringarna bör placeras i större klungor spritt över ytan vilket underlättar i anläggningsskedet och den inledande skötseln. Inom planteringsytorna blandas landskapsplantor med större trädkvaliteter av samma art för att direkt från anläggning skapa en mer dynamisk plats som inte känns helt nyanlagd. Planteringsdungarna kan stänglas in med lämpligt viltstängsel om behovet finns och mellan plantorna läggs förslagsvis täckbark under etableringstiden som på sikt får tas över av gräs.

Inom området finns viss förekomst av invasiva arter. När platsen utvecklas måste detta tas i beaktning och hanteras på ett korrekt sätt. Jordmassorna bör också undersökas för att se om de är lämpliga för plantering eller hur de kan förbättras för att skapa en gynnsam växtplats.

Östra sidan av vägen

Norra promenaden som angränsar till området är ett byggnadsminne och planteringarna inom det här området ska inte konkurrera visuellt med promenadlindarna. Det innebär att inga träd och buskar ska placeras med jämna C-C-mått i rader. I dagsläget upplevs området väldigt slyigt och igenväxt och i framtiden kommer även nyplanteringarna ha denna känsla och denna känsla ska eftersträvas i placeringen av dungarna även i anläggningsskedet.

## Drift och underhåll

Då samtliga ytor runt omkring gatuområdet är planlagda som natur kommer dessa också skötas som övriga natuorytor i Norrköping efter att garantiskötsels tid har löpt ut. Garantiskötseln utförs under de tre första åren efter slutbesiktning enligt det som specificerats i den tekniska beskrivningen. När ytorna sedan lämnas över till naturdriften kommer insatser i området genomföras med ett intervall på 5-10 år.

Östra sidan av vägen

Syftet med skötselinsatserna är inte att bibehålla den gestaltning som föreslås här utan vegetationen kommer tillåtas att spridas och konkurrera inom ytan för att på sikt skapa en heltäckande vegetationsridå likt den som existerar idag.

Östra sidan av vägen

Gräset i vägslänterna kommer att skötas med slaghack och slås därmed 2 gånger/år enligt garantiskötselmallen. På övriga ytor kommer gräset få konkurrera med övrig vegetation.

## Övriga naturområden

Vägsträckan kommer att löpa genom områden planlagda som natur. Syftet med dessa övriga områden där massor inte permanent placeras är att bevara så mycket befintlig växtlighet och naturvärden som möjligt även när det ska ske stora ingrepp på platsen då sträckan är en viktigt ekologisk koppling mellan Händelö och Norra promenaden.

Östra sidan av vägen

En 3D-modell ska tas fram över detaljplaneområdet som bland annat kommer att visa hur växtligheten är spridd inom området. Den kan hjälpa oss att hitta luckor i naturmarkerna där kompletterande plantering av träd och buskar kan göras för att exempelvis skapa visuella ridåer mot omkringliggande industrianläggningar. Även dessa kompletterande planteringar ska göras med de arter som specificeras i Norrköpings Tekniska handbok för ekmiljöer för att stärka de ekologiska värdena som finns på platsen.

Östra sidan av vägen

På vägslänterna som vänder sig mot väster föreslår vi att möjligheten att så in ängsblommor undersöks. Det kommer då krävas en täckning av magert material (sand, grus eller morän) för optimal etablering. Även naturområdena på västra sidan av vägen bör undersökas för att se om det finns lämpliga ytor där ängsblommor kan vara ett alternativ. Östra sidan bedöms vara för skuggig och därmed inte lämplig för denna typ av marktäckning.

Östra sidan av vägen

Östra sidan av vägen

Östra sidan av vägen

Östra sidan av vägen

Östra sidan av vägen

Östra sidan av vägen

Östra sidan av vägen

Östra sidan av vägen

Östra sidan av vägen

Östra sidan av vägen

Östra sidan av vägen

Östra sidan av vägen

Östra sidan av vägen

Östra sidan av vägen

Östra sidan av vägen

Östra sidan av vägen

Östra sidan av vägen

Östra sidan av vägen

Östra sidan av vägen

Östra sidan av vägen

Östra sidan av vägen

Östra sidan av vägen

Östra sidan av vägen

Östra sidan av vägen

Östra sidan av vägen

Östra sidan av vägen

Östra sidan av vägen

Östra sidan av vägen

Östra sidan av vägen

Östra sidan av vägen

Östra sidan av vägen

Östra sidan av vägen

Östra sidan av vägen

Östra sidan av vägen



Bild 5. Illustrationsplan efter anläggning över södra området. Skala 1:800