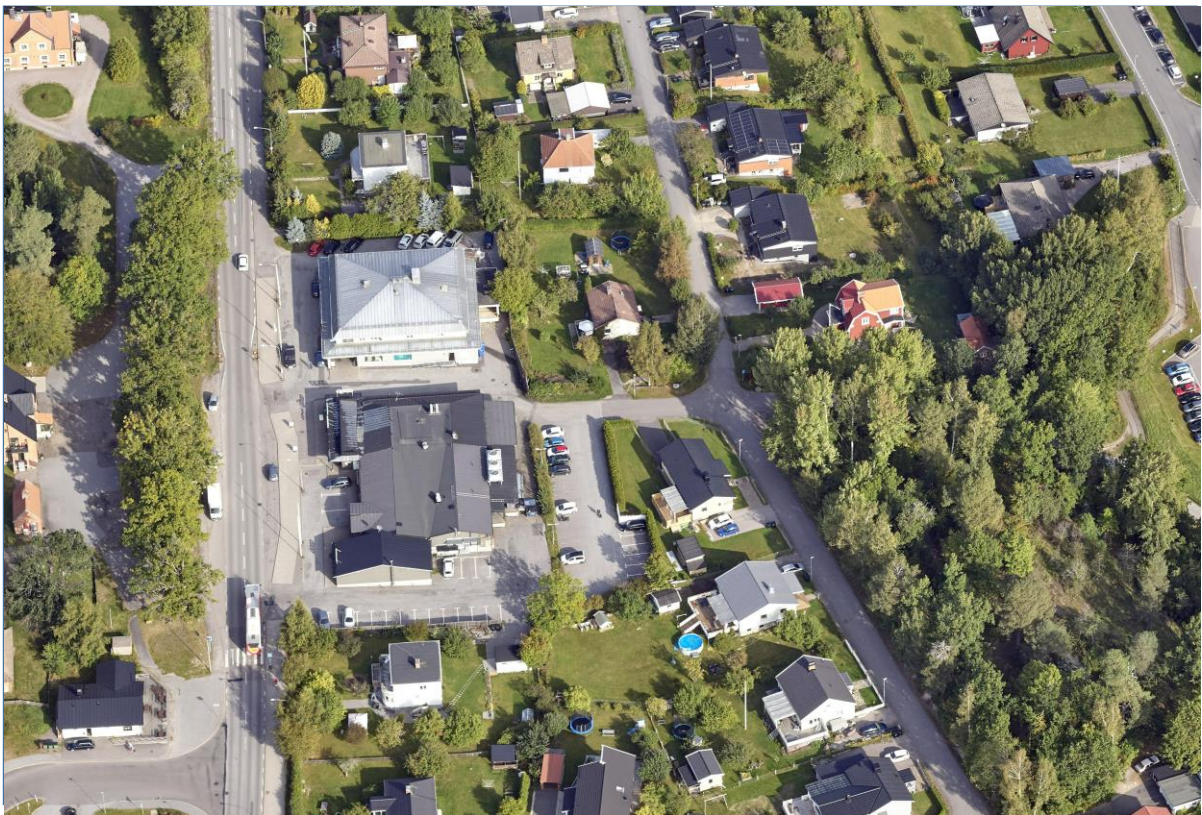


Undersökning om betydande miljöpåverkan

2023-11-28

tillhörande detaljplanen för
fastigheten Krokeks Hult 1:169,
med närområde inom Krokek i Norrköpings kommun
SPN 2019/0308 214



SAMRÅDSHANDLING

SAMHÄLLSBYGGNADSKONTORET

www.norrkoping.se

1. Syftet med undersökning om betydande miljöpåverkan

Enligt 6 kapitlet 3 § miljöbalken (MB) ska kommunen göra en strategisk miljöbedömning när en detaljplan eller ett program ska upprättas eller ändras. Den strategiska miljöbedömningens första steg, enligt 6 kapitlet 5-6 §§ MB, är att undersöka om genomförandet av detaljplanen, programmet eller ändringen kan antas medföra en betydande miljöpåverkan. Om så är fallet ska en miljökonsekvensbeskrivning (MKB) göras.

Om en verksamhet enligt 7 kapitlet 28a § MB kräver tillstånd eller om planen förutsätter verksamhet enligt miljöbedömningsförordningen (2017:966) 2 §, punkt 2 och 6 § eller bilagan till denna förordning antas planen alltid medföra en betydande miljöpåverkan.

Genomförandet av en detaljplan antas alltid medföra en betydande miljöpåverkan om planområdet får tas i anspråk för de ändamål som anges i 4 kapitlet 34 § plan- och bygglagen (PBL).

Bedömningarna är preliminära. Ny kunskap som tillförs planarbetet kan innebära att bedömningarna måste omvärderas.

2. Motiverat ställningstagande

Genomförandet av detaljplanen bedöms inte medföra någon betydande miljöpåverkan. Utförda utredningar visar att den nya detaljplanen inte medför risk för påtaglig skada för berörda riksintressen enligt 3 och 4 kapitlet miljöbalken, eller risk för överskridande av beslutade miljö kvalitetsnormer enligt 5 kapitlet miljöbalken. En miljökonsekvensbeskrivning har därför inte upprättats.

3. Alternativ lokalisering

En alternativ lokalisering är inte aktuell med anledning av detaljplanens syfte.

4. Detaljplanens syfte

Syftet med detaljplanen är att möjliggöra för en utveckling av Krokeks centrum med en blandning av bostäder och verksamheter i bottenvåning. En ny torgyta ska möjliggöras för att stärka centrum som en mötesplats och samtidig bidra med en tydligare förbindelse mellan stationsområdet, butikerna och skolan. Slutligen syftar detaljplanen till att göra fastigheten Krokeks-Hult 1:171 planenlig.

Detaljplanen syftar även till att möjliggöra för dagvattenanläggning nordost om Krokek centrum.

5. Undersökning om betydande miljöpåverkan för miljöaspekter

Kriterier	JA (J)	KANSKE (K)	Nej (N)
PÅVERKAN PÅ MILJÖMÅL			
Globala, nationella och regionala miljömål	X		
Detaljplanen möjliggöra för bostäder i ett centralt och servicenära läge. Det överensstämmer med de globala målen om hållbara samhällen och det nationella målet om god bebyggd miljö.			
Miljöorienterade mål i Norrköpings kommuns aktuella budget	X		
Detaljplanen ger ingen påverkan men är förenlig med de miljöorienterade målen.			
PÅVERKAN PÅ LAGSTIFTADE SKYDD			
Riksintressen: 3 och 4 kapitlet MB om hushållning av mark och vatten			X
Planområdet omfattas inte av något riksintresse men ligger i närheten av riksintresse för Naturvård och kommunikationer i form av järnväg. Detaljplanen antas inte påverka riksintressena.			
5 kapitlet MB om miljö kvalitetsnorm (luft, vatten eller mark)		X	
Detaljplanen kan påverka möjligheten att uppnå miljö kvalitetsnormer för vatten, detta ska undersökas vidare i det fortsatta planarbetet och vara färdigutrett till granskningen av planen.			

Kriterier	JA (J)	KANSKE (K)	Nej (N)
7 kapitlet MB om skydd (Natura 2000, naturreservat, kulturresevat, landskapsskydd, biotopskydd, strandskydd, skyddsområde för vattentäkt)	X		
Planområdet i Krokeks centrum omfattas inte av sådant skydd som anges i 7 kapitlet, miljöbalken. Den del av planområdet som ska möjliggöra för dagvattenhantering omfattas av strandskydd. Strandskyddet behöver upphävas. Förutsättningarna innebär att området saknar betydelse för strandskyddets syften enligt 7 kapitlet 13 § miljöbalken. Upphävande bedöms kunna ske med särskilda skäl enligt 7 kapitlet § 18c punkt 2, att området är tydligt avskilt från stranden genom allmän gata och befintlig byggnad och punkt 5, att området behövs för att tillgodose ett angeläget allmänt intresse, stadsutveckling inom utpekad, prioriterad ort.			
9-15 kapitlet MB (tredje avdelningen) om anmälan eller tillståndsprovning (täkt, avfall, farligt material, avhjälpandeåtgärd för förorenade områden med mera)			X
Påverkar inte.			
Fornlämningar och byggnadsminnen			X
Inom planområdets sydöstra del finns möjlig fornlämning utpekad i form av röjningsröse. Fornlämningen är placerad inom allmän platsmark, natur och bedöms inte påverkas av detaljplanen.			
ÖVERENSSTÄMMER MED KOMMUNALA RIKTLINJER	J	K	N
Program	X		
Planområdet omfattas inte av något program.			

Kriterier	JA (J)	KANSKE (K)	Nej (N)
Översiktsplanen/Fördjupning av översiktsplanen		X	
<p>Detaljplanen överensstämmer i huvudsak med kommunens översiktsplan, eftersom Krokek i översiktsplanen beskrivs som en prioriterad utvecklingsort dit bebyggelse och verksamheter ska lokaliseras. Vidare överensstämmer detaljplanen även med den fördjupningen av översiktsplanen för Krokek och Strömsfors, eftersom detaljplanen möjliggör för ytterligare centrumverksamhet och bostäder samt förtätning inom befintlig struktur.</p> <p>Förtätning av centrum med bostäder på kommunal mark, där det idag är ett skogsparti, påverkar en del av den utpekade grönstrukturen i den fördjupade översiktsplanen för Krokek och Strömsfors. Bostäderna bedöms dock förstärka centrum med en tydligare centrumkärna, där något högre bebyggelse bedöms som lämpligt.</p>			
Riktlinjer för bostadsförsörjning	X		
<p>Detaljplanen överensstämmer med riktlinjer för bostadsförsörjning, då den möjliggör för flerbostadshus i centrum. Bostäderna får tillgång till kollektivtrafik och blir mindre bilberoende, samt har tillgång till service och grönområden.</p>			
Dagvattenhantering		X	
<p>En teknisk utredning som tar hänsyn till dagvattenhantering kommer att tas fram i samband i det fortsatta planarbetet för att bedöma risker och åtgärder vid översvämning vid extrema regn.</p>			
Naturvård	X		
<p>Ett naturvård-PM har tagits fram för planområdet. Planområdet omfattar en grönyta som är av lokalt intresse för naturvården och har ett flertal skyddsvärda träd. Två av de fem skyddsvärda träden kommer att behöva avverkas till förmån för lägenheter i ett centralt läge. Bostäder möjliggörs i ett grönområde och minskar tillgången till tätortsnära natur.</p>			
Gemensam klimatvision för Linköping-Norrköping	X		
<p>Detaljplanen överensstämmer med den gemensamma klimatvisionen.</p>			

Kriterier	JA (J)	KANSKE (K)	Nej (N)
PÅVERKAN PÅ MARK, VATTEN OCH ANDRA RESURSER			
Mark (föroreningar, erosion, skred, sättningar med mera)			X
Inga kända föroreningar finns inom planområdet. En geoteknisk utredning är framtagen. Utredningen visade att områdets totalstabilitet anses som tillfredsställande då marken generellt är plan där lera och siltjord förekommer. Inför bygglovsprövning och beslut om startbesked kan detaljerad geoteknisk undersökning komma att krävas för att visa förutsättningar för schaktning, grundläggning med mera. De geotekniska förutsättningarna för området för dagvattenhantering är ännu inte utrett men kommer att utredas i det fortsatta planarbetet och kommer att vara klart inför granskningen av planen.			
Vatten (flödesriktning, grundvattenkvalitet, vattentillgång med mera)			X
Påverkas inte.			
Luft och lokalklimat (luftrörelse)			X
Detaljplanen antas inte påverka luft eller lokalklimat.			
Djurliv och vegetation (förändring av sammansättning eller antal, minskning eller införande av art. Skapas någon barriär? Påverkas biologisk mångfald?)	X		
Planområdet omfattar ett flertal skyddsvärda träd. För att kunna möjliggöra för bostäder kan två av de fem skyddsvärda träden behöva avverkas.			
Landskaps- och stadsbild	X		
Stadsbilden kommer att påverkas till viss del. Centrum kommer att förtätas och en befintlig grönyta kommer till stor del att bebyggas med bostäder.			
Miljöpåverkan från omgivande verksamhet			X
Detaljplanen påverkas inte av omgivande verksamheter.			

Kriterier	JA (J)	KANSKE (K)	Nej (N)
Transporter/kommunikation (minskning eller ökning, investering)	X		
Detaljplanen möjliggör för utökad centrumverksamhet och fler bostadsmöjligheter, vilket kommer att ge en ökning av transporter och kommunikation inom området.			
Rekreation	X		
Detaljplanen ger en påverkan på rekreation. Befintligt grönområde kommer till viss del att bebyggas med bostäder, vilket dels minskar ytan för grönområdet, dels påverkar befintliga stråk och stigar i grönområdet. En stor del av grönområdet finns ändå kvar och den allra nordligaste delen av området lämnas orört för att bevara den mest tillgängliga natutyran och för att den bedöms viktig för det grönstråk som visas i fördjupningen av översiktsplanen för Krokek och Strömsfors. Vidare anses den nordligaste delen vara av stor vikt för barnperspektivet och förbindelsen mellan centrum och Uttersbergsskolan.			
Kulturmiljö			X
Planområdet omfattas inte av något intresse för kulturmiljö.			
Jordbruksmark			X
Ingen jordbruksmark finns inom eller i anslutning till planområdet.			
Nuvarande mark- och vattenanvändning		X	
Området utgörs idag av en vältrafikerad väg, ett grönområde och centrumverksamheter såsom matbutik och apotek. Grönområdet är i dagsläget inte bebyggt, men detaljplanen möjliggör här för att bygga flerbostadshus.			
Inte förnyelsebara naturresurser			X
Detaljplanen påverkar inte förnyelsebara resurser.			
PÅVERKAN PÅ MÄNNISKORS HÄLSA	J	K	N
Ljus (bländande ljussken)			X
Detaljplanen påverkar inte.			

Kriterier	JA (J)	KANSKE (K)	Nej (N)
Luftkvalitet (föroreningar, lukt, partiklar)			X
Detaljplanen kommer inte att orsaka luftföroreningar, obehaglig lukt eller ökade partikelmängder.			
Buller och vibrationer		X	
Planområdet innefattar en vältrafikerad väg som ger upphov till buller. En bullerutredning har tagits fram. I bullerutredningen visade höga nivåer av buller längs med Sjöviksvägen. Lägenheter längs med Sjöviksvägen ska minst hälften av bostadsrummen placeras mot ljuddämpad sida, om lägenheten överstiger 35 kvadratmeter.			
Risk (farliga verksamheter, farligt gods, radon, allergener, översvämning med mera)		X	
Inom området finns det risk för höga nivåer av radon. En geoteknisk utredning är framtagen där radonhalterna är mätta. Byggnaderna ska uppföras radonsäkert. Vid stora regnmängder riskerar ytvatten att samlas inom delar av planområdet, vilket kommer att studeras närmare i det fortsatta planarbetet och ha utretts klart till granskning av planen.			
KLIMATPÅVERKAN	J	K	N
Påverkan		X	
Detaljplanen antas medföra en positiv påverkan. Detaljplanen möjliggör för utveckling av redan befintligt centrumområdet och nybyggnation av bostäder. Bostäderna placeras i ett servicenära läge med butiker, kollektivtrafik och grönområden.			
KLIMATANPASSNING	J	K	N
Högre temperaturer		X	
Detaljplanen kan påverka högre temperaturer. Planområdet är en relativt öppen yta men i och med att detaljplanen möjliggör för en större andel hårdgjord yta och ökad bebyggelse, vilket genererar högre temperaturer, kan temperaturen komma att ändras.			

Kriterier	JA (J)	KANSKE (K)	Nej (N)
Ökad nederbörd och översvämningar		X	
<p>Området riskerar att översvämmas vid extrema regn. En teknisk utredning som hanterar frågor om dagvattenhantering kommer att genomföras i samband med det fortsatta planarbetet.</p> <p>Syftet är att avsätta en yta för hantering av dagvatten och därmed minska risken för översvämning.</p>			
Stigande havsnivåer			X
Planområdet är beläget på en sådan höjd att det inte påverkas av stigande havsnivåer.			
Risker för ras, skred och erosion		X	
<p>En geoteknisk utredning är framtagen. Utredningen visade att områdets totalstabilitet anses som tillfredsställande då marken generellt är plan där lera och siltjord förekommer. Inför bygglovsprövning och beslut om startbesked kan detaljerad geoteknisk undersökning komma att krävas för att visa förutsättningar för schaktning, grundläggning med mera.</p> <p>De geotekniska förutsättningarna för området för dagvattenhantering är ännu inte utrett men kommer att utredas i det fortsatta planarbetet och kommer att vara klart inför granskningen av planen.</p>			
ÖVRIGT	J	K	N
Uppstår kumulativa eller tillfälliga miljöeffekter	X		
Ett genomförande av detaljplanen kan komma att skapa tillfälliga miljöeffekter såsom buller, vibrationer och damning under byggskedet.			
Betydande miljöpåverkan i näraliggande kommun eller land			X
Inte aktuellt.			

6. Undersökning om betydande miljöpåverkan för sociala aspekter

Kriterier	JA (J)	KANSKE (K)	Nej (N)
SOCIAL HÅLLBARHET	J	K	N
Nationella folkhälsomål		X	
Detaljplanen bedöms medföra en positiv påverkan eftersom detaljplanen möjliggör för flerbostadshus i centrum med närhet till service, kollektivtrafik och rekreationsområde, vilket går i linje med att skapa socialt hållbara boendemöjligheter och hälsofrämjande miljöer.			
Jämställdhet	X		
Detaljplanen bedöms medföra en positiv påverkan. Detaljplanen möjliggör för flerbostadshus i centrum med närhet till service och kollektivtrafik och skapar på så sätt bättre förutsättningar för en mer jämställd vardag.			
Tillgänglighet	X		
Detaljplanen bedöms medföra en positiv påverkan eftersom den möjliggör för en förtätning av centrumverksamhet och bostäder i ett kollektivnära läge, vilket minskar avstånden mellan vardagsaktiviteter.			
Barnperspektiv	X		
Barnperspektivet kommer att påverkas, delvis negativt och delvis positivt. Detaljplanen möjliggör för bostäder i bostadsnära natur och minskar därmed ytan för naturlek. Stor del av naturytan bevaras dock, och särskilt den nordligaste delen som anses vara av stor vikt för barnperspektivet eftersom den nordligaste delen följer den gång- och cykelväg som förbinder Krokeks centrum med Uttersbergsskolan. Dessutom är den nordligaste delen den mest tillgängliga naturen vad gäller terräng och topografi.			
Sammanhållen stad			X
Påverkar inte.			

7. Medverkande tjänstemän

Undersökningen om betydande miljöpåverkan har upprättats av Stina Andersson och Anna Vernersson i samverkan med Magnus Gullstrand på samhällsbyggnadskontoret i Norrköpings kommun.

Samhällsbyggnadskontoret

Julia Stenström Karlsson
enhetschef detaljplanering

Stina Andersson
planarkitekt

8. Referenser

Utredningar för detaljplanen

Trafikbulerutredning, Krokeks-Hult 1:169 med närområde. Tyréns Sverige AB, 2022-06-16.

Dagvatten PM, Krokeks-Hult 1.169, Nodra, 2023-08-17.

Markteknisk undersökning, geoteknik. Sweco.2022-06-29.

PM – Naturvårdsbedömning. Norrköping kommun. 2022-05-09.

Parkerings- och mobilitetsutredning, Krokeks-Hult 1:169 med flera. WSP. 2023-09-27

Kommunala handlingar och riktlinjer

Arkitekturstaden Norrköping – riktlinje för arkitektur och stadsbyggnad. Stadsbyggnadskontoret, Norrköpings kommun, antagen av kommunfullmäktige 2018-08-27.

Avfallsplan KS 2019/1482. Nodra AB, antagen av kommunfullmäktige 2020-08-31.

Bostadsförsörjning i Norrköpings kommun. Norrköpings kommun, antagen av kommunfullmäktige 2018-06-18.

Bullerkartläggning 2017 Intranätskartan DIKA. Norrköpings kommun.

Byggnadsinventering Intranätskartan DIKA. Norrköpings kommun. 2019.

Fördjupning av översiktsplan för delen Krokeks-Strömsfors. Norrköpings kommun. Antagen av kommunfullmäktige 2021-04-26.

Naturvårdsområden internetkartan Norrköpingskarta (NOKA). Norrköpings kommun. 2019.

Riktlinje för hållbar dagvattenhantering, beslutad av KCVD, Forum för Kontorschef Samhällsbyggnadskontoret och Verkställande direktör, Nodra AB, 2019-04-30.

Riktlinjer för parkering. Tekniska kontoret, Norrköpings kommun, antagen 2017-02-27.

Trafikstrategi för Norrköping. Norrköpings kommun, antagen av kommunfullmäktige 2022-04-25.

Vatten- och avloppsplan (VA-plan) 2017-2034, VA-gruppen, Norrköpings kommun, 2013-05-29, antagen av stadsplaneringsnämnden 2017-05-05.

Åtgärdsprogram – PM10, Program för att sänka halterna av hälsoskadliga partiklar och andra föroreningar i Norrköpings kommun. 2006-06-07.

Översiktsplan för landsbygden. Norrköpings kommun. Antagen av kommunfullmäktige 2017-06-19.

Övriga referenskällor

Handbok för avfallsutrymmen, Riktlinjer för utformning av avfallsutrymmen vid ny- och ombyggnation. Avfall Sverige. 2022.

Kommuntäckande markradonundersökning Norrköpings kommun. SGI Statens geotekniska institut. Linköping 1990-01-16.

Konsekvensanalys Norrköpings kommun. Extrema regn. Stigande hav. DHI Sverige. Malmö. 2021-01-25.

Skyddsvärda träd i Östergötland, Inventering av alla grova och ihåliga träd utförd 1997-2008. Rapport 2008:13. Länsstyrelsen Östergötland, 2009.

Skyfallskartering Norrköpings kommun. WSP Bro & Vattenbyggnad. Stockholm. 2017-06-30.

Trafikutredning Norrköpings landsbygd 2022. Östgötatrafiken. 12 juni 2022.

Vatten i samhällsplanering, Rapport 2022:13. Länsstyrelsen Östergötland. Mars 2022.

VISS Vatteninformationssystem Sverige, Länsstyrelsen, augusti 2014.
<http://www.viss.lansstyrelsen.se/Waters.aspx?waterEUID=SE649686-151617>

Översiktlig stabilitetskartering. Östergötlands län. Norrköpings kommun. Golder associates och Myndigheten för samhällsskydd och beredskap. 2018-03-31.