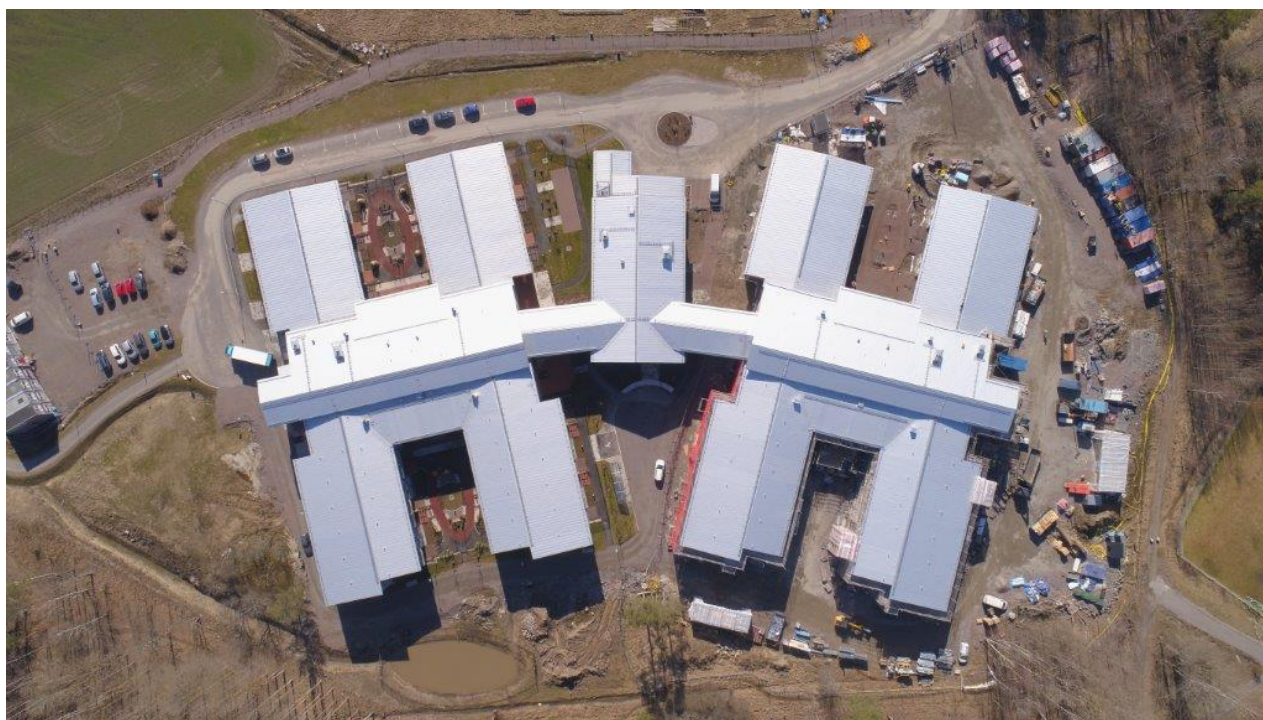


Riktlinje vid utformning av vård- och omsorgslokaler

VON 2023/0640



Version 9. Antagen av vård- och omsorgsnämnden den 17 januari 2024.

Ersätter 2018/0326 003 (Version 8).

Förord

Vård- och omsorgskontorets *Riktlinje vid utformning av vård- och omsorgslokaler* är ett komplement till Samhällsbyggnadskontoret (SHBK) tre ”Projekteringsanvisningar ” (fastighet, mark respektive kök). Denna riktlinje tillsammans med SHBK:s projekteringsanvisningar beskriver hur kommunala vård- och omsorgslokaler ska planeras, projekteras och byggas för att bli så verksamhetsanpassade som möjligt, samt energieffektiva och anpassade till kommunens standard för effektiv drift, förvaltning och underhåll.

Varje lokalprojekt är unikt och kräver sina anpassningar. I riktlinjen beskrivs vad som krävs för att uppfylla gällande lagstiftning inom området samt hur lokalerna behöver utformas för att verksamheten ska kunna tillgodose vård och omsorg för brukare och patienter. Lokalerna är också arbetsplats för medarbetare på vård- och omsorgskontoret och hos privata utförare, där kommunen ställer lokaler till förfogande vid driftentreprenader.

SHBKs projekteringsanvisningar anger de tekniska krav som SHBK och Norrköpings kommun ställer på utformningen av sina fastigheter, utöver gällande lagar, myndighetskrav och branschregler. Eventuella avsteg eller motstridiga uppgifter mellan dessa dokument ska stämmas av med ansvarig projektledare för byggentreprenaden samt dokumenteras och motiveras. Riktlinjen omfattar inte fastighetens lokalisering i kommunen då detta främst regleras och styrs av detaljplaner och marktilldelning.

Lokaler för vård och omsorg kan schematiskt delas in efter de olika behov som finns;

- Särskilt boende för äldre personer enligt socialtjänstlagen (SoL)
- Bostad med särskild service för personer med funktionsnedsättning enligt socialtjänstlagen (SoL) och lagen om stöd och service till vissa funktionshindrade (LSS)
- Korttidsboende enligt SoL och LSS – samma principer gäller som för permanenta boendeformer men med mer flexibilitet.

Följande verksamhetslokaler ingår i vård- och omsorgsnämndens ansvarsområde;

- Dagverksamhet enligt SoL
- Daglig verksamhet för personer med funktionsnedsättning enligt SoL eller LSS
- Träffpunkter
- Lokaler för medarbetare i hemtjänst, hemsjukvård och boendestöd

Innehållsförteckning

INLEDNING	6
1. Generellt om begrepp och verksamheter inom vård och omsorg.....	6
1.1 Bostäder i vård- och omsorgsboenden	6
1.2 Parboende	6
1.3 Arbetsmiljö.....	7
1.4 Hygienaspekter.....	7
1.5 Säkerhet och försäkringskrav	7
1.6 Klimatanpassning	7
1.7 Reservkraft och nödvatten.....	7
1.8 Mark och exteriör	8
1.9 Planlösning	8
1.10 Tillgänglighet	9
1.11 Färgsättning och inredning.....	9
1.12 Möbler, hjälpmedel och motionsredskap	10
2. RUMSPROGRAM FÖR VÅRD- OCH OMSORGSBOSTÄDER	11
2.1 Särskilt boende för äldre över 65 år.....	11
2.1.1 Leveransentréer	11
2.1.2 Soprum och rum för smutstvätt.....	11
2.1.3 Matsal – Vardagsrum – Aktivitetsrum	12
2.1.4 Gemensamhetskök	13
2.1.5 Lägenhet särskilt boende för äldre	14
2.1.6 Hygienutrymme i lägenheter	16
2.1.7 Desinfektions-/sköljrum	17
2.1.8 Utrymme för rengöring av hjälpmedel.....	18
2.1.9 Dubblettlägenhet eller parbolägenhet inom äldreomsorgen.....	18
2.1.10 Gästrum	19
2.2 Bostad med särskild service enligt LSS och SoL	19
2.2.1 Soprum	19
2.2.2 Matsal – Vardagsrum – Aktivitetsrum	20
2.2.3 Gemensamhetskök	20
2.2.4 Lägenhet	21
2.2.5 Hygienutrymme i lägenheter	22
2.3 Övriga utrymmen	23
2.3.1 Trafikangöring.....	23
2.3.2 Huvudentré	24
2.3.3 Trappor	25
2.3.4 Hiss.....	26
2.3.5 Korridorer.....	26
2.3.6 Lägenhetsförråd.....	27
2.3.7 Centrala förråd.....	27
2.3.8 Tvättstuga	28
2.3.9 Duschrum (gemensamt)	29
2.4 Utrymmen för medarbetare	30
2.4.1 Kontor för omvårdnadspersonal.....	30
2.4.2 Personalutrymmen.....	30
2.4.3 Vilrum personal/jourrum.....	31
2.4.4 Personaltoalett	31
2.4.5 Omklädningsrum personal	31
2.4.6 Konferensrum/samtalsrum	32

2.4.7	Chefskontor	32
2.4.8	Sjuksköterskekontor	33
2.4.9	Läkemedelsförråd	33
2.4.10	Kontor för arbetsterapeuter och fysioterapeuter.....	34
2.4.11	Gemensamt förråd sjuksköterskor, arbetsterapeuter och fysioterapeuter	35
2.5	Funktionsbeskrivningar för bostäder i alla särskilda boendeformer enligt SoL och LSS	35
2.5.1	Balkonger	35
2.5.2	Belysning.....	35
2.5.3	Brandsäkerhet.....	36
2.5.4	Data/tele	36
2.5.5	Duschplats och duschslang.....	37
2.5.6	Dörrar	37
2.5.7	Fönster och fönsterdörrar	38
2.5.8	Golv.....	39
2.5.9	Hörselslinga.....	39
2.5.10	Internlarmsystem/trygghetslarm.....	39
2.5.11	Driftavtal, interntlarmsystem	42
2.5.12	Ljudmiljö.....	43
2.5.13	Lås och skalskydd	43
2.5.14	Låsschema	43
2.5.15	Medicinskåp	45
2.5.16	Nyckelförvaring	45
2.5.17	Postfack	45
2.5.18	Skyltar	45
2.5.19	Personlarm.....	45
2.5.20	Räcken.....	45
2.5.21	Traverser och takliftar	46
2.5.22	Tvättställ.....	46
2.5.23	WC-stol	46
2.5.24	Värdeskåp.....	46
3	UTEMILJÖ	47
3.1.1	Gemensamma uteplatser	47
3.1.2	Odlingsytor.....	47
3.1.3	Gångvägar	48
3.1.4	Parkering	48
3.1.5	Cykelparkering	49
3.1.6	Angöring inkl. varuintag, vändplaner samt in- och utfarter	49
3.1.7	Entréer	49
3.1.8	Sittplatser/vilplatser	50
3.1.9	Ramper	50
3.2	Funktionsbeskrivningar mark och utemiljö.....	51
3.2.1	Tillgänglighet i utemiljön.....	51
3.2.2	Markbeläggningar	51
3.2.3	Belysning.....	52
3.2.4	Befintliga träd och naturmark	53
3.2.5	Stängsel, räcken, handledare och staket	53
3.2.6	Växtmaterial	53
3.2.7	Murar.....	54
3.2.8	Utrustning.....	55

3.2.9	Planering för skötsel och underhåll	55
4	Lokaler för medarbetare i hemtjänst, hemsjukvård och boendestöd.....	56
5	Lokaler för dagverksamheter, daglig verksamhet och träffpunkter	57
6	TEKNIKUTRYMMEN	58
7	ÖVRIGT	58
7.1	Utbildning.....	58
7.2	Uppföljning	59
8	REFERENSER OCH LITTERTURTIPS	60

INLEDNING

Riktlinjen är uppbyggd utifrån de behov som brukare/patienter och medarbetare i olika verksamheter har.

Om avsteg görs avseende riktlinjen ska det dokumenteras av projektets arkitekt och godkännas av vård- och omsorgskontoret innan planlösning fastställs.

1. Generellt om begrepp och verksamheter inom vård och omsorg

Kommunen har ansvar för de kommuninvånare som av olika skäl har behov av vård- och omsorgsboende enligt SoL och lagen om stöd och service för vissa funktionshindrade LSS. Boendemiljön ska vara utformad så att den underlättar för dessa personer att leva så självständigt som möjligt. Alla vård- och omsorgsboenden regleras i Boverkets byggregler verksamhetsklass 5B.

1.1 Bostäder i vård- och omsorgsboenden

Bostäder i särskilda boendeformer enligt SoL och LSS (nedan benämnda vård- och omsorgsboende) är den enskildes hem och ska inte upplevas som en institution. Den som flyttar in i ett vård- och omsorgsboende har fått ett beslut från vård- och omsorgsnämndens myndighetsutövning om bistånd enligt socialtjänstlagen (SoL) eller beslut om en insats enligt lagen om stöd och service till vissa funktionshindrade (LSS). Personer under 65 år med funktionsnedsättning kan beviljas bostad med särskild service enligt LSS eller enligt SoL. I denna riktlinje gällande utformning av sådana bostäder likställs dessa och kallas endast för bostad med särskild service enligt LSS.

Oavsett fysiska, psykiska, kognitiva eller intellektuella funktionsnedsättningar ska brukaren ges möjlighet att stimuleras till egna aktiviteter. Lokalerna måste innehålla utrymmen och resurser för att möjliggöra detta. Vård- och omsorgsboendet består av den egna lägenheten samt gemensamma delar där brukare kan delta i aktiviteter, umgås och äta tillsammans.

Bostad med särskild service (LSS) ska enligt Socialstyrelsen vara integrerat med annan bostadsbebyggelse. Närhet till samhällsservice liksom kommersiell och kulturell service är viktig, likaså närbeläget grönområde och en utemiljö anpassad för brukare. En central placering av vård- och omsorgsboendet kan bidra till att brukaren blir en aktiv del av samhället.

Vid planeringen av särskilda boenden enligt LSS och SoL är det viktigt att suicidpreventiva åtgärder beaktas.

1.2 Parboende

Socialtjänstlagen ger äldre personer rätt att bo tillsammans (s.k. parboende), vilket ska beaktas när nya särskilda boende för äldre uppförs. Det ska finnas möjlighet att bo i samma lägenhet i något av kommunens äldreboenden.

1.3 Arbetsmiljö

Vård- och omsorgslokaler är en arbetsplats och därmed behöver arbetsmiljölagstiftningens krav uppfyllas. Arbetsgivaren ansvarar för att arbetsplatsen utrustas och organiseras så att risken för ohälsa minimeras.

1.4 Hygienaspekter

Hälso- och sjukvårdslagen, HSL, (2017:30) ställer krav på att hälso- och sjukvården ska bedrivas med en god hygienisk standard. Begreppet god hygienisk standard finns definierat av Socialstyrelsen och omfattar alla som arbetar och vistas inom vård- och omsorgsverksamhet. En god hygienisk standard innebär att lokaler och utrustning ska utformas och hanteras på ett sådant sätt att risken för vårdrelaterade infektioner (VRI) och smittspridning kan förhindras. Detta innefattar förutom hygienkrav på lokalerna där verksamhet bedrivs, också att vårdhygieniska krav ska beaktas vid om- och nybyggnation av lokalerna. Viktigt att beakta är att brukare/patienter kan ha en ökad mottaglighet för infektioner genom nedsättning av allmäntillstånd eller på grund av sjukdom. En risk för smittspridning kan finnas och därför måste samma vårdhygieniska principer tillämpas som för vården i övrigt.

1.5 Säkerhet och försäkringskrav

Byggnader ska utformas så att de uppfyller försäkringsvilkorens grunder för acceptabelt omslutningsskydd, avseende den för situationen gällande skyddsklassen, normalt skyddsklass 1 om inget annat uttalas. Särskilda villkor och säkerhetsföreskrifter, exempelvis placering av sopbehållare, brännbart material och container ska uppfyllas. Utarbetande av lämpliga tekniska skyddsnivåer vad avser lås, brand- inbrotts- och driftlarm samt brandskydd ska göras.

I marknivå ska kontor ha okrossbart glas i fönster, alternativt fönstergaller och eller säkerhetspersienn. Fönstergaller kan behöva beaktas för vissa rum då rummen kan innehålla läkemedel och sekretessbelagda dokument samt begärligt hälso- och sjukvårdsmaterial. Inbrottslarm installeras efter behov, dock inte i bostadsutrymmen. Kontorsutrymmen står ofta tomma nattetid. Lokaler i markplan som är obemannade nattetid ska ha installerat inbrottslarm. (Detta ingår dock ej inte i försäkringskrav klass 1.) Beakta att lägenheter som hyrs av brukaren generellt även ska uppfylla säkerhetskrav enligt hemförsäkring.

Kommunens försäkringssamordnare och vård- och omsorgskontorets säkerhetssamordnare ska rådfrågas i frågor rörande säkerhet och skydd.

1.6 Klimatanpassning

Inomhusmiljön ska hålla en temperatur på 22°–23° C. Möjlighet att reglera temperaturen ska finnas för att få en god inomhusmiljö under hela året. Komfortkyla ska installeras på nya särskilda boenden för äldre enligt SoL. Varje lägenhet samt avskilda sällskapsrum och kontor ska styras individuellt via rumstemperaturgivare, styrenhet och styrventiler för kyla och värme. Vid uppförande av en boendeenhet ska fastigheten alltid förses med solskydd. Det ska vara markerat för fönster i soligt läge. Solstudie ska genomföras för att skapa bästa förutsättningarna.

1.7 Reservkraft och nödvatten

I nya särskilda boenden för äldre enligt SoL ska finnas möjlighet att ansluta till reservkraft och att boendets elsystem ska vara dimensionerat på ett sådant sätt att det är möjligt att ansluta till reservkraft. I fastigheter som har tillagningskök ska det även finnas möjlighet till

nödvatten. Övriga fastigheter enligt prioriteringslista hos NODRA. I bostäder med särskild service enligt LSS och SoL ska det finnas förberett för reservkraft. Nödvatten enligt prioriteringslista hos NODRA.

1.8 Mark och exteriör

Byggnadens utemiljö ska vara anpassad till personer med begränsad rörlighet, intellektuell funktionsnedsättning samt syn- och hörselnedsättning. För alla former av vård- och omsorgsboenden gäller att de ska vara lättillgängliga från gatu- och tomtmark med undvikande av nivåskillnader och trånga passager. Trygghet är av stor vikt, vilket måste beaktas i såväl byggnadsutformning som markplanering och belysning.

Entréer ska framgå tydligt, såväl visuellt som taktilt. Genom kontrastverkan i material samt upphöjda kantstenar ges möjligheter för synsvaga att orientera sig runt boendet. Även färdtjänstfordon och ambulanser måste ha goda angöringsmöjligheter till huvudentrén. Utanför entrén ska möjlighet finnas att vänta in besök, färdtjänst och dylikt under tak. Antalet parkeringsplatser ska anpassas efter fastighetens storlek samt 2–4 handikapparkeringar. Samtliga fastigheter ska utformas med minst en laddstolpe för elbil.

Entréer för transporter av tvätt, mat och övriga leveranser liksom sophantering ska vara åtskild från de boendes entré. Vidare ska flöden av smutsigt och rent gods åtskiljas, varför flera godsentréer kan behövas. Avsteg från detta kan vara aktuellt i små boendeenheter. Trädgården anpassas till de boendes behov. Se vidare i utemiljöavsnittet i denna riktlinje.

1.9 Planlösning

Inomhusmiljön ska utformas pedagogiskt och lättbegripligt för att underlätta brukares vardag. All projektering skall utföras med hänsyn till att många brukare kan ha fysiska funktionsnedsättningar, syn- och hörselnedsättningar samt kognitiva funktionsnedsättningar. Generellt gäller att boendemiljön ska ha mycket god tillgänglighet, vara överblickbar och lättorienterad. Det ska vara lätt att förflytta sig självständigt in och ut ur huset oavsett funktionsnedsättningar. Enkla rumssamband, korta korridorer och generösa ljusinsläpp ska eftersträvas. Funktionerna ska också vara estetiskt tilltalande och ge en känsla av hemmiljö.

Lokalerna behöver vara välfungerande för både personal och de boende. Ur arbetsmiljö- och hygiensynpunkt är det betydelsefullt att rum och funktioner placeras i lämplig följd. Transporter av mat och sopor behöver studeras, likaså flöden till och från sköljrum och tvättstuga.

Gemensamma utrymmen ska vara centralt belägna och planeras så att den boende kan överblicka sin miljö och lära känna den. Lägenheterna ska vara lätt möblerbara och utformade så att den boende kan leva sitt liv så självständigt som möjligt.

Såväl lägenheter som gemensamma sällskapsutrymmen ska betraktas som hemmiljö och den boende ska kunna sätta sin personliga prägel på interiören. Det är också av stor vikt att personalen får en god ergonomisk arbetsmiljö¹ i boendets samtliga delar. Samtliga utrymmen i boendet ska nås av lösenordskyddat Wifi. Brukare ska kunna välja abonnemang via öppet fibernät. Tv-lösning enligt program från NODRA. För kontor, ska det finnas IP-telefoni samt administrativt nätverk.

¹ För mer information se följande föreskrifter från Arbetsmiljöverket: Arbetsplatsens utformning, AFS 2009:2, Belastningsergonomi, AFS 2012:2.

Generellt minimikrav på rumshöjd mellan färdigt golv och undertak är 2 700 mm, i korridorer 2 500 mm. Måttet medger rimlig funktion hos traverssystem i tak och gäller samtliga vistelseutrymmen för den boende. Eventuella inbyggnader får inte inkräkta på rumshöjd eller störa framkomlighet för taklyftsystem och andra hjälpmedel.

Garderobsdörrar och skåpsluckor bör utföras med synlig kantlist i avvikande ton från luckorna. Handtag ska vara greppvänliga och väljs i material eller kulör som avviker från skåpsluckan. Garderober ska förses med garderobsstång och hyllor. Garderobsstången ska kunna justeras i höjd.

1.10 Tillgänglighet

För att skapa god framkomlighet med rullstol krävs väl tilltagna mått på vändplatser och mötesplatser. Byggnorm anger minst 1 300 mm diameter för vändyta, men det krävs 1 500 mm för elrullstol för utomhusbruk. För möte mellan två rullstolar krävs 1 800 mm bredd. Såväl den egna lägenheten som gemensamhetsytor ska vara fullt tillgängliga för rullstolsburna. Större vändmått krävs i utrymmen där säng² och bårtransport kan förekomma, vilket omfattar transportvägar till och från lägenheter.

Från entré och inom hela boendet där brukare rör sig krävs förhöjd nivå beträffande tillgänglighet. Tröskelfritt är grundregeln. Noll (0) i nivåskillnad ska eftersträvas, såväl inomhus och vid balkongdörrar som mot utemiljö. För ramper gäller lutning 1:20 och inga ramper inomhus.

Alla avdelningsdörrar samt entrédörrar ska förses med dörrautomatik. Detta behöver beaktas tidigt i projekteringen för att placering av armbågskontakter ska kunna optimeras. Armbågskontakter placeras logiskt, cirka 2 meter från dörr så att personer i rullstol kan använda denna utan att få dörrbladet på sig.

1.11 Färgsättning och inredning

För att skapa en lätt orienterbar miljö ska personer med synnedsättning och kognitiv funktionsnedsättning vara normgivande.

En kombination av lugn och tydlighet eftersträvas i färgsättningen. Det ska vara lätt att se gränser mellan golv, väggar och tak genom att kontraster via kulörskillnader skapas mellan ytorna. Gränserna kan också markeras genom att socklar och taklister utförs i avvikande färgton. Fönsterväggar kan målas i ljusare nyans än övriga väggar för att ge en bättre möjlighet till rumsuppfattning.

Bakgrundsfärgsättningen bör vara dämpad eftersom det minskar onödig synstimulans. Blommiga tapeter kan vara förvirrande och dra uppmärksamheten bort från det som man vill uppfatta i ett rum. Rand- och sicksackmönster på textilier och tapeter kan uppfattas som att de rör på sig. Färgval och mönster på väggar är beroende av vilken målgrupp som ska vistas i miljön.

Dörrar och foderlister behandlas efter funktion och ska kunna urskiljas från väggen, lämpligen genom avvikande färg på dörrbladet. Dörrar och foderlister ska vara av tåligt material och tåla

² För mer information se Bygg ikapp.

hårt slitage. Även korridorörrar och dörrar till gemensamhetsutrymmen behandlas på liknande sätt. Övriga dörrar, som företrädesvis används av medarbetare (förråd, sköljrum etcetera), kan gärna falla in med väggfärg.

Golvmaterialen ska vara matt. Golv ska inte vara för mönstrade och heller inte mörka. Stora färgskillnader i golv liksom tvärgående friser undviks. Stänkfärger och marmoreringar på golv, tapeter, textilier och bänkytor kan uppfattas som smuts och vara irriterande. Golvmattan ska tåla frekvent rengöring och desinfektion med alkohol och oxiderande medel. Golvmattan ska ha uppvik på samtliga utrymmen.

Materialval till vård- och omsorgsboenden ska alltid göras med hänsyn till högt slitage och behov av frekvent rengöring. Dörrhandtag ska inte vara av poröst material, ytan ska tåla frekvent rengöring och desinfektion med alkoholbaserat desinfektionsmedel. Lättskötta och enkelt tvättbara material i god kvalitet är grundregeln. Interiören ska också ge intryck av hemmiljö, varför varma ombonade färger bör väljas på väggar, golv och textilier. Belysning, färgsättning och inredning måste betraktas som en helhet och samverka med övrig miljöutformning. Dagsljus och utformning av fönster och dess placeringar ska därvid beaktas.

Konstnärlig utsmyckning är av stor vikt och ska i möjligaste mån arbetas in i boendet. Valet av konst ska ske i samverkan med expertis och vara anpassat till målgruppen.

SHBK ansvarar för att fastigheten är utformad utifrån gällande regelverk för brandskydd, vilket även innefattar att det exempelvis finns brandsläckare, brandfiltar och utrymningstavlor. I fastigheter där vård- och omsorgsverksamhet bedrivs ska brandsläckare vara försedda med skyddslåda.

1.12 Möbler, hjälpmedel och motionsredskap

SHBK bekostar planritning och vård- och omsorgskontoret bekostar möbleringsritning samt framtagande av inredning. Val av inredning till gemensamma utrymmen görs med hänsyn till målgruppen. Innan upphandling ska inventering om möjlighet till återbruk av andra överblivna inventarier göras. Samtliga stoppade möbler ska förses med sjukhusväv och avtagbart, tvättbart tyg. Extra topp till sits ska beställas.

Inköp av sängar och övriga hjälpmedel styrs via Riktlinje för grundutrustning av hjälpmedel (VON F 2018/00354).

Behov av utrymme för träning och motion samt redskap, stäms av i varje projekt. Beroende på typ av utrustning kan det vara aktuellt med lokala förstärkningar av väggar för infästning av redskap och ribbstolar med mera samt kraftförsörjning.

2. RUMSPROGRAM FÖR VÅRD- OCH OMSORGSBOSTÄDER

2.1 Särskilt boende för äldre över 65 år

Särskilt boende för äldre är planerade utifrån våningar/avdelningar. Utgångspunkten är behov för personer med kognitiv nedsättning. Ett vård- och omsorgsboende för äldre bör ha minst 60 lägenheter. Ett våningsplan bör bestå av 20 lägenheter fördelat på 2 avdelningar/våningar.³ Två sådana grupper kan dela på vissa gemensamma utrymmen inom exempelvis ett våningsplan. Lägenheten ska ha en yta på cirka 35 kvadratmeter samt egen balkong eller uteplats.

2.1.1 Leveransentréer

funktion: Mottagning och uppställning av matleveranser, tvätt och tekniska hjälpmedel. Hantering av sopor.

plankrav: Lättillgängligt för personal. Skilda entréer för smutsigt och rent gods. Samlokaliserat med soprum, rum för smutstvätt, förrådsutrymmen samt tillagningskök. Närhet till hiss för transport mellan våningar. Närhet till tvättställ. Om tillagningskök ska samlokaliseras ska kökets leveransentréer vara separerad från det särskilda boendets leveransentréer. Saknas tillagningskök, planeras matvagnsrum i entrén i låsbart rum.

byggnadstekniskt: Utförs med markvärme, lokalt ca 2 m ut från fasad, vid entréer.

ytskikt: Tåliga och lättstädade ytor, spolbart golv, med golvbrunn.

inredning: -

installationer: Spolslang på slangvinda för rengöring. Porttelefon kopplat till personalens telefoner. Antal eluttag för matvagnar ska vara dimensionerade utifrån antal boendeplatser.

säkerhet: Låsning lika allmänna arbets-/personalutrymmen på enheten.

2.1.2 Soprum och rum för smutstvätt

funktion: Förvaring av sopor samt källsortering. Förvaring av smutstvätt.

plankrav: Egen entré eller i direkt anslutning till leveransentré. Vid stora enheter sopnedkast och tvättnedkast som mynnar i kärl. Sop- och tvättnedkast ska ha funktion som gör att man bara kan öppna en lucka/schakt samtidigt, samt att samtliga luckor låses när sop-/smutsvättrum töms. Sopor och tvättvagnar i olika utrymmen eller skilda zoner inom samma rum. Sop/tvätt-nedkast ska anslutas till växlare för behållare avseende sopor eller tvätt, som styrs av fotocell som känner av när kärl är fullt.

byggnadstekniskt: Utförs med markvärme, ca 2 m ut från fasad, lokalt vid entréer.

³ Inspektionen för vård och omsorg (IVO) beviljar inte tillstånd till privata utförare om en enhet med demensinriktning har fler än 10 platser.

ytskikt: Tåliga och lättstädade ytor, spolbart golv. Alla ytor ska tåla desinfektionsmedel.

inredning: Anpassat för källsortering.

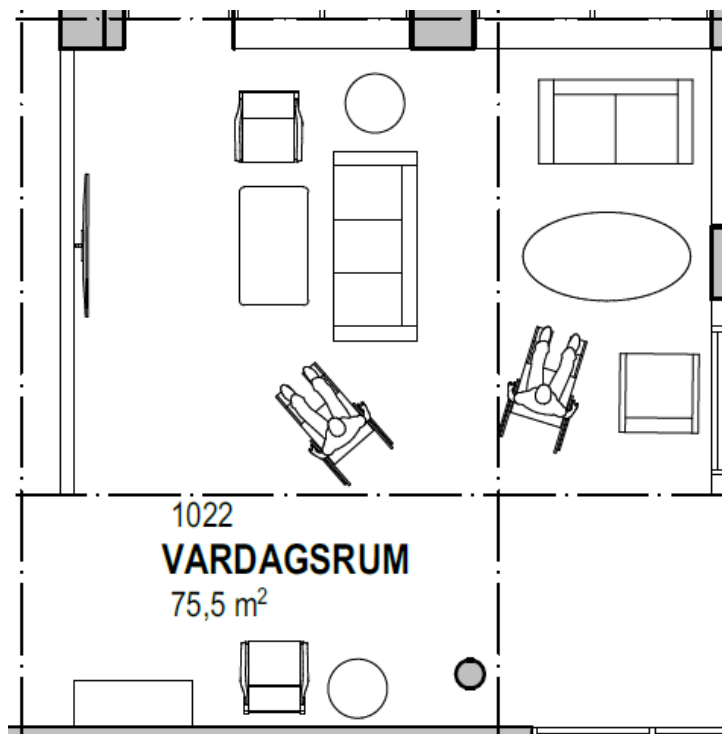
installationer: Spolslang på slangvinda för rengöring, golvbrunn. Tvättställ. Kyla dimensionerad efter mängden sopor och tvätt. Vid gruppboende bör soprum om möjligt ligga fristående eller i separat byggnad. Kyla ska installeras i invändiga soprum, men inte installeras i fristående sophus. På större enheter bör nedkast finnas för såväl sopor som tvätt.

säkerhet: Låsning samråds med fastighetsägaren. Låsning lika allmänna arbets- och personalutrymmen på enheten.

2.1.3 Matsal – Vardagsrum – Aktivitetsrum

funktion: Gemensamma sällskapsytor för de boende, centralt placerade. Kan bestå av olika antal rum beroende på planlösning i övrigt.

plankrav: Tillträde till gemensam balkong/uteplats från vardagsrum och eller matsal. Matsal dimensionerad för samtliga boende plus ett par personal på respektive våning/avdelning. Denna ska ligga i anslutning till avdelningskök. OBS att extra utrymme behövs för rullstolar samt rollatorer⁴⁴. De ska vid möblering kunna mötas i matsal. Möjlighet till handdesinfektion för boende och personal ska finnas i matsalen, vilket lättast tillgodoses med ett tvättställ utanför köket. Vardagsrum läggs med fördel i mitten av lång korridor. Vardagsrummet ska ta hänsyn till antal boende på våningen/avdelningen samt rullstolar och rollatorer.



Exempel på utformning av gemensamt vardagsrum.

⁴⁴ Svensk standard, SS 872500:2015, Kvalitet i omsorg, service, omvårdnad och rehabilitering för äldre med omfattande behov i ordinärt och särskilt boende.

- byggtkniskt:* Framkomligheten mellan sällskapsutrymmen måste vara god, lösningar med skjuddörr bör övervägas.
- ytskikt:* Ljus färgsättning, gärna med olika karaktär för olika våningar/avdelningar. Val av golvmaterial ska studeras⁵.
- inredning:* Matplatser med rullstolsmått och gott assistansutrymme i matsal. Rullstolar samt rollatorer ska kunna mötas i matsalen
Vardagsrum ska ha plats för soffgrupp, tv samt bord för sällskapsspel och liknande aktiviteter.
- installationer:* Smarta hemlösningar för belysning. Downlights med avbländning som allmänbelysning. Dimbar belysning. God allmänbelysning vid matbord. Eluttag eller lampputtag vid fönster för trivselbelysning. Avbländad belysning på gemensam balkong. Uttag för IT och TV i vardagsrum och aktivitetsrum. TV ska kunna monteras på vägg. Hörselslinga med förstärkare i alla rum.⁶ Behov av teleslinga ska stämmas av med beställaren i samtliga projekt.
- säkerhet:* Låsbar entrédörr till lägenhetssektion/avdelning. Låsning lika allmänna arbets- och personalutrymmen på enheten

2.1.4 Gemensamhetskök

- funktion:* Kök dimensioneras efter verksamhetens behov och utifrån matleveranser. Ska innehålla tillräckligt antal skåp, högskåp och lådor. Köket är i första hand avsett för yrkesmässig livsmedelshandtering, men möjlighet ska också finnas att exempelvis baka tillsammans med de boende.
- plankrav:* Arbetet i köket ska kunna organiseras så att livsmedel förvaras och hanteras på ren sida och använt köksgods på oren sida eller i separat disktrum. Zonerna ska vara väl avgränsade (olika sidor) eller åtskilda (med skåp) och på varje sida ska diskbänk med ho finnas.

Plats för soppåse/sopsäck och källsortering på oren sida, minst 5 kärl. Goda förvaringsmöjligheter för torr-, kyl- och frysvaror, anpassas efter boendes storlek. Plats för mat-/serveringsvagnar i ren zon. Tappställe för sköljning av livsmedel ska vara skilt från handtvätt. Tvättställ ska finnas invid köksdörr, inne i eller omedelbart utanför köket. Möjlighet till handdesinfektion.

- byggtkniskt:* Dörr med glasning på övre halvan av dörren. Gärna en bardisk för att öka gemenskapen. Arbetsbänk (ren zon) med eluttag tillgänglig från matsal för servering och möjlighet för boende att delta i tillagning. Gärna utdragbar hurts under bänkskiva för mer arbetsyta. Öppning förses med jalousi, som ska vara infälld mot insida kök samt lackerad i samma färg som angränsande vägg i matsal.

⁵ Miljöanpassningar som bidrar till ökad delaktighet - Stöd för att underlätta aktivitet och delaktighet för personer med demenssjukdom, Myndigheten för delaktighet (2015): Checklista - Miljöanpassningar som bidrar till ökad delaktighet - Stöd för att underlätta aktivitet och delaktighet för personer. med demenssjukdom Myndigheten för delaktighet (2015).

⁶ Enligt plan- och bygglagen (PBL) finns lagkrav avseende teleslinga i samband med ny- och ombyggnad för lokaler som rymmer fler än 50 personer.

ytsikt: Tåliga och lättstädade ytor, i kvalitet och färgsättning som ger hemlik atmosfär.

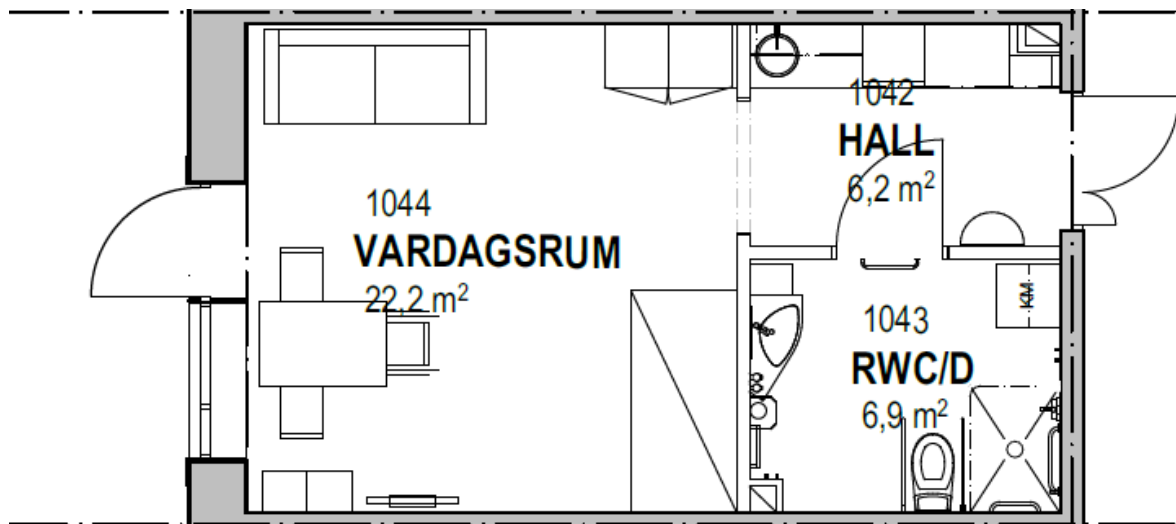
inredning: Släta rostfria diskbänkar. Separat diskho för avsköljning av disk i anslutning till diskmaskin. Upphöjd, hygiendiskmaskin. Ugn och mikrovågsugn i arbetshöjd. Två fullhöjds kylskåp och ett fullhöjds frysskåp. Induktionsspis. Köksskåpen ska vara av högtryckslaminat och inredningen ska vara tålig för hårt slitage. Inga porösa material i handtag. Samtliga lås ska vara en del av låssystemet. Låsbart skåp för diskmedel och dylikt. Låsbar knivlåda. Skåp för förvaring av köksarbetskläder. Ventilerat skåp för köksstädutrustning med utslagsback. Skafferi/förråd, dörren ska vara låsbar.

installationer: Eluttag med elektronisk timer för dubbel kaffebryggare samt vattenkokare (ren zon). Inom särskild boende för äldre ska det finnas lätt nåbara eluttag för matvagn. Spisvakt installeras, den ska ha både rök- och persondetektering. Kraftförsörjning till diskmaskin ska kunna brytas från en manöverbrytare placerad på ca 2 meters höjd. Allmänbelysning (lysrör) i tak, ljusramp över arbetsbänkar.

säkerhet: Möjlighet att avskärma och låsa köksdelen utifrån hygienperspektiv och säkerhetsaspekter. Låsning ska vara samordnad med nyckel till låsbar låda i kök, kemikalieskåp, entrédörr till lägenhetssektionen samt övriga arbetsutrymmen på avdelningen.

2.1.5 Lägenhet särskilt boende för äldre

funktion: Bostaden ska ha pentrydel, bestående av inbyggt kylskåp i sitthöjd, bänkskiva med diskho och avställningsyta, besticklåda, väggskåp, samt plats för umgänge och vila. Lägenheten ska vara funktionsduglig med en yta om ca 35 kvm vid nybyggnation.



Exempel på hur en lägenhet i särskilt boende för äldre kan utformas.

plankrav: Lägenheten ska ha utrymme för en sittgrupp, säng och liten matplats. Balkong eller uteplats till varje lägenhet. Hall med möjlighet att vända en rullstol (minimimått 1 300 mm, helst 1 500 mm). Hall även anpassad till att säng ska kunna köras ut och in i lägenheten från korridor. Bredd på dörrhålet beroende av svängradie i korridoren. Sängars normalbredd ca 1 000 mm. Minst två garderober och ett linneskåp med gemensam stabil skjutdörr. Justerbar höjd för stången att hänga kläder på. Ventilerat städsåp. Bra avställningsyta för exempelvis kaffebryggare och mikro, i anslutning till timerstyrt eluttag, lösa spisplattor ska ha plats att kunna ställas på bänkytan. Litet kylskåp, med frysack ska vara inbyggt i högskåp, placeras 700 mm från golv. Handtag som ska kunna öppnas från rullstol. Sängen ska kunna placeras både med lång- och kortsida mot väggen (vårduppställning). Fri arbetsyta minst 900 mm på båda sidor av sängen vid vårduppställning⁷.

byggtkniskt: Traverssystem för taklift ska monteras. Om möjligt ska skenan vara infälld i taket. Storleken på traverssystemet ska vara 3x3meter för bästa arbetsmiljö. Plats på vägg för att sätta liftbygeln extra skydd monteras för att förhindra skador på vägg. OBS! placering i förhållande till taksprinklers och armaturuttag. Balkong med låsbart dörrhandtag samt vädringsbeslag. Låg fönsterbröstning (lägsta höjd ca 600 mm) ger möjlighet för sängliggande att se ut. Öppningsbara fönster samt balkongdörrar ska ha säkerhetsanordning samt vädringsbeslag. Fönster ska vara försedda med mellanglas persienner. Fönsterbänkar samt fästen för gardinuppsättning ska finnas. För att kunna hantera solavskärmning krävs att byggnaden har få och större fönster. Vid behov kan solavskärmning behöva installeras.

ytskikt: Slätt tak, i andra hand akustikplattor i dolt bärverk. Krok för upphängning av takarmatur ska monteras. Under traverssystemet ska fast takarmatur monteras.

inredning: Hall förses med höj- och sänkbar kapphylla. Låsbart värdefackskåp placeras i garderob. Låsbart medicinskåp och värdefack ska integreras i låssystemet. Plats för handdesinfektionshållare med droppskydd i hallen.

Pentrybänk ska ha en öppen front så att rullstolsburna ska komma intill och vara manuellt reglerbar i höjd; monteras på 850 mm höjd för att sedan kunna regleras upp till 900 mm och ned till ca 650 mm. Förlängt greppvänligt handtag till vattenkranen med låsbar vinkling över de två diskhoarna. Låda för bestick gärna hurts. Avlastningsbänk med plats för kaffebryggare, mikrovågsugn och lösa spisplattor plats för enklare beredning och närhet till el-uttag. Hela bänken behöver vara manuellt höj- och sänkbar.

installationer: Timerstyrt eluttag till pentry på vägg. Separata säkringar för kylkraftförsörjning till pentry ska kunna styras från en brytare i lägenhetens el central. Placering av eluttag till taklift beslutas vid projektering. Eluttag för mobil sprinkler som ska gå förbi jordfelsbrytare. Eluttag vid fönster för trivselbelysning. Eluttag på samtliga väggar i lägenheten. Eluttag vid sängplats placeras med tanke på flexibel möblering för vårsäng. Allmänbelysning i hall samt centralt placerat lampa i rumstak ett ytterligare

⁷ För mer information se följande föreskrifter från Arbetsmiljöverket: Arbetsplatsens utformning, AFS 2009:2, Belastningsergonomi, AFS 2012:2.

uttag för takarmatur ex vid tänkt matbords placering. Ljusramp över köksbänk. Riktbar och dimbar arbetsbelysning vid sängplats och över medicinskåp. Belysning på egen balkong/uteplats. Uttag för, data och tv. Placering av uttag för tv skall möjliggöra olika placeringar av tv:n. Totalt tre uttag per lägenhet. Dörrsignal till den egna dörren ska gå att koppla ur från insidan av lägenheten.

säkerhet: -

2.1.6 Hygienutrymme i lägenheter

funktion: Man ska ha möjlighet att komma direkt in i hygienutrymmet från den boendes hall. God hygienisk standard⁸ ska kunna upprätthållas i vård- och omsorgsarbete. Vid tvättställ ska det finnas plats för flytande tvål och handsprit, torkpapper, hylla eller ställning för handskar och engångsförkläden.

plankrav: Lätt att ta sig in och ut ur badrum för rullstolsburen. Dusch och toalettstol bredvid varandra. Plats för personal på båda sidor om wc-stol (900 mm) samt vid dusch. Större yta än normal duschplats⁹, plats för duschbrits. Tvättställ ska placeras så att personal kan arbeta från båda sidor av tvättstället.

byggnadstekniskt: Fall mot golvbrunn anpassas till duschning i duschstol/duschbrits¹⁰.

ytskikt: Kakel, matt på väggar. Kontrastfärg på kakel bakom tvättställ och wc-stol. Helsvetsad golvplastmatta, steg säker matta.

inredning: All utrustning ska vara lätt att hålla ren och tåla desinfektions medel.

Toalettstol

Toalettstol 460 mm hög, monteras max 150 mm från vägg. Toalettlock med avvikande färg, ej svart eller vit. Fasta väggmonterade uppfällbara toalettarmstöd med stödben, dessa bör vara av typ som är justerbara i höjdd. Toalettpapershållare på toalettarmstöd.

Tvättställ på konsol med framskjutet montage och avloppsrör i plast. Stor inbyggd spegel (500×900 mm) monterade med underkant 900 mm över golv. Spegel ska ha laminerat säkerhetsglas. Uppresningshandtag invid tvättstället.

Duschslangen ska inte släppa in ljus och ska ha stora hål för att förhindra aerosolbildning samt ha snabbkoppling. Duschplatsen ska ha skena för duschdraperi med mått anpassat till duschstol samt en personal. Vid respektive projekt avgörs behov av utrymme för duschbrits. Horisontellt monterat uppresningshandtag 1 000 mm från golv med plats för personal på båda sidorna om uppresningshandtaget. Montage av ett lodrätt/diagonalmonterat stödhandtag. Blandaren ska placeras på samma vägg som toalettstol.

⁸ Definitionen av "god hygienisk standard" framgår i Svensk förening för vårdhygien: Bygghälsa och Vårdhygien (BOV).

⁹ Svensk standard, SS 872500:2015, Kvalitet i omsorg, service, omvårdnad och rehabilitering för äldre med omfattande behov i ordinärt och särskilt boende.

¹⁰ Svensk standard, SS 872500:2015, Kvalitet i omsorg, service, omvårdnad och rehabilitering för äldre med omfattande behov i ordinärt och särskilt boende.

Handdukstork (el) på vägg. Avstängningsbar, reglerbar värme.

Tvättmaskin med inbyggd torktumlarfunktion (kombimaskin) på 300 mm sockel.

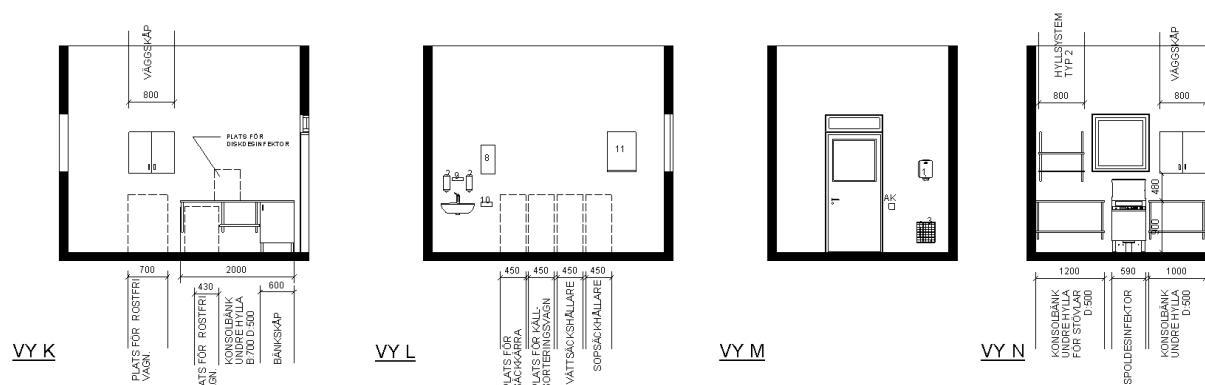
Förvaringsskåp ska vara av modell högskåp, som ska vara möjligt att använda både sittande och stående. Tvådelat. Ett av skåpen ska vara låsbart och ingå i låssystemet.

Beslagning: Två handdukskrokar placeras 1 000 mm över golv, två klädkrokar 1 600 mm över golv.

Hållare för flytande tvål och handsprit bredvid varandra med nederkant 900 mm över golv. Stor pappershållare placeras ovanför tvål- och handsprithållare med nederkant på 1 400 mm. Papperskorg (vägghängd i tråd lätt att lyfta bort). Vägghängd, justerbar hylla eller ställning för handskar och engångsförkläden.

installationer: Belysning med glödljus för snabb tändningstid. Glob i tak, ljusramp över spegel. Kraftförsörjning till tvätt- och torkmaskin ska kunna brytas från en huvudbrytare invid dörren. Eluttag för rakapparat och hårfön.

2.1.7 Desinfektions-/sköljrum



funktion: Rum för rengöring av utrustning, se exempel ovan. Vård- och omsorgkontorets ansvariga funktion för vårdhygien ska godkänna utformningen.

plankrav: Sköljrummet ska vara placerat så att smutsigt gods från lägenheterna inte forslas förbi matsal, kök eller vardagsrum eller så ska de gå att skärma av eller stänga till. Rummets disposition ska stödja ett korrekt arbetsflöde med olika ytor för orent och rent gods.

byggtekniskt: Om möjligt tvätt- och/eller sopnedkast i rummet.

ytskikt: Lätt rengörbara material, inga smutssamlade fickor.

inredning: Spoldesinfektor ska finnas på varje avdelning. Diskdesinfektor kan delas mellan flera avdelningar/våningar, vilket bestäms i varje enskilt projekt. Maskinstorlekar anpassas till enhetens storlek. Maskiner ställs på ben/sockel för god ergonomi.

Diskbänk med en ho, slät och rostfri med rundad framkant. Låsbart skåp för kemikalier. Förvaringsskåp för rent gods, hyllor för förbrukningsmaterial. Tvättställ med beslagning, hållaren för två och handsprit. Hållare för hushållsrulle modell större. Vägghängd papperskorg nära dörren. Hållare för förpackningar med handskar och engångsförkläden. Eventuellt avdelningsstäd med plats för liten städvagn, städsåp samt utslagsback och tappställe med slang. Plats för tvättsäckar och källsortering

installationer: Golvbrunn som är lätt att rengöra med löstagbart galler. Ljusramp samt ett flertal eluttag över arbetsbänk.

säkerhet: Låsning lika övriga arbetsutrymmen på avdelningen.

2.1.8 Utrymme för rengöring av hjälpmedel

funktion: Rengöring av gemensamma hjälpmedel såsom duschbrits och dylikt.

plankrav: Kan rymmas i gemensamt duschrum eller städutrymme,

byggtekniskt: -

ytskikt: -

inredning: Skåp för förvaring av rengöringsmedel. Hållare för förpackningar med handskar och engångsförkläden. Hållare för handsprit och tvål.

installationer: Tappställe, golvbrunn och slang med slangvinda. Tvättställ.

säkerhet: Låsning lika övriga arbets- och personalutrymmen på avdelningen.

2.1.9 Dubblettlägenhet eller parbolägenhet inom äldreomsorgen

Behov av dubblett- eller parlägenhet avgörs av vård- och omsorgskontoret vid projektering.

Behovet av dubbletter varierar stort och utnyttjandegraden är tidvis låg. Av detta skäl kan det vara lämpligt att planera lägenheten på så vis att den fungerar som enkellägenhet om det separata sovrummet tas bort. Med förberedelse för dörr mellan korridor och sovrum kan lägenheten med enkla medel byggas om, så att sovrummet blir en resurs för avdelningen såsom extra sällskapsrum, motionsrum eller liknande.

Lägenhet med plats för två boende, särskilda behov:

- Avskilt sovrum med plats för två sängar, varav en i vårduppställning.
- Antal garderober utökas.
- Dubbla medicinskåp, dubbla värdefacksskåp.
- Förberett för traverssystem i det separata sovrummet.

2.1.10 Gästrum

funktion: Enkelt boenderum för långväga gäster, vakande anhöriga och personal som har svårt att ta sig hem. Behov av gästrum beslutas om i respektive projekt.

plankrav: Mindre rum med pentryskåp, plats för säng och litet matbord. Egen WC med dusch.

byggtkniskt:

ytskikt: -

inredning: Bestäms under projektering.

installationer: Beslagning på toaletten, hållare för tvål och handsprit, papperskorg, sanitetshållare och hållare för hushållspapper modell större

säkerhet: Låsning som till övriga lägenheter i boendet.

2.2 Bostad med särskild service enligt LSS och SoL

En gruppboende är en mindre fastighet bestående av max sex lägenheter och gemensamhetsutrymmen samt personalutrymmen. I en gruppboende ska förhöjd nivå på tillgänglighet eftersträvas. En serviceboende är oftast placerad i trapphus med flera lägenheter, gemensamhetsutrymmen samt personalutrymmen. En serviceboende ska minst hålla normal tillgänglighetsnivå enligt Boverkets Byggregler (BBR).

2.2.1 Soprum

funktion: Förvaring av sopor samt källsortering.

plankrav: Vid gruppboende ska soprum ligga fristående eller i separat byggnad.

byggtkniskt: Utförs med markvärme, ca 2 m ut från fasad, lokalt vid entréer.

ytskikt: Tåliga och lättstädade ytor, spolbart golv. Alla ytor ska tåla desinfektionsmedel.

inredning: Anpassat för källsortering.

installationer: Spolslang på slangvinda för rengöring, golvbrunn. Kyla ska installeras i invändiga soprum, men inte i fristående sopus.

säkerhet: Låsning samråds med fastighetsägaren. Låsning lika allmänna arbets- och personalutrymmen på enheten.

2.2.2 Matsal – Vardagsrum – Aktivitetsrum

funktion: Gemensamma sällskapsytor för de boende, centralt placerad. Kan bestå av olika antal rum beroende på planlösning i övrigt.

plankrav: Tillträde till gemensam balkong/uteplats från vardagsrum och eller matsal. Matsal dimensionerad för samtliga boende plus personal. Denna ska ligga i anslutning till avdelningskök. Möjlighet till handdesinfektion för boende och personal ska finnas i matsalen, vilket lättast tillgodoses med ett tvättställ vid köket. Vardagsrum läggs med fördel i mitten av lång korridor. Vardagsrummet ska ta hänsyn till antal boende på våningen och rullstolar och rullatorer.

byggtekniskt: Framkomligheten mellan sällskapsutrymmen måste vara god, lösningar med skjuddörr bör övervägas.

ytskikt: Ljus färgsättning, gärna med olika karaktär för olika våningsplan/avdelning. Val av golvmaterial ska studeras.

inredning: Matplatser med rullstolsmått och gott assistansutrymme i matsal. Vardagsrum ska ha plats för soffgrupp, tv samt bord för sällskapsspel och liknande aktiviteter.

installationer: Smarta hemlösningar för belysning. Downlights med avbländning som allmänbelysning. Dimbar belysning. God allmänbelysning vid matbord. Eluttag eller lamputtag vid fönster för trivselbelysning. Avbländad belysning på gemensam balkong. Uttag för IT och TV i vardagsrum och aktivitetsrum. TV ska kunna monteras på vägg.

säkerhet: Låsbar entrédörr till lägenhetssektion/avdelning.

2.2.3 Gemensamhetskök

funktion: Kök dimensioneras efter verksamhetens behov och utifrån kommande varuleveranser. Ska innehålla tillräckligt antal skåp, högskåp och lådor. Köket är i första hand avsett för yrkesmässig livsmedelshantering, men möjlighet ska också finnas att exempelvis baka tillsammans med de boende.

plankrav: Arbetet i köket ska organiseras så att livsmedel förvaras och hanteras på ren sida och använt köksgods på oren sida eller i separat diskrum. Zonerna ska vara väl avgränsade (olika sidor) eller åtskilda (med skåp) och på varje sida ska diskbänk med ho finnas.

Plats för soppåse/sopsäck och källsortering på oren sida, minst 5 kärl. Goda förvaringsmöjligheter för torr-, kyl- och frysvaror. Tappställe för sköljning av livsmedel ska vara skilt från handtvätt. Tvättställ ska finnas invid köksdörr, inne i eller omedelbart utanför köket. Hållare för tvål och handsprit monteras. Papperskorg och hållare för hushållspapper modell större monteras.

byggtekniskt: Dörr med glasning på övre halvan av dörren. Gärna en bardisk för att öka gemenskapen. Arbetsbänk (ren zon) med eluttag tillgänglig från matsal för servering och möjlighet för boende att delta i viss tillagning. Gärna utdragbar hurts under bänkskiva för mer arbetsyta. Öppning förses med jalusi, som ska vara infälld mot insida kök samt lackerad i samma färg som angränsande vägg i matsal. Gemensamhetsköket förses med en höj- och sänkbar bänk.

- ytsikt:* Tåliga och lättstädade ytor, i kvalitet och färgsättning som ger hemlik atmosfär.
- inredning:* Släta rostfria diskbänkar. Separat diskho för avsköljning av disk i anslutning till diskmaskin, diskmaskin förses med diskmedelpump. Upphöjd, hygiendiskmaskin. Ugn och mikrovågsugn i arbetshöjd. Induktionsspis. Kyl- och frysskåp. Köksskåpen ska vara av högtryckslaminat och inredningen ska vara tålig för hårt slitage. Inga porösa material i handtag. Låsbart skåp för diskmedel och dylikt. Låsbar knivlåda. Skåp för förvaring av köksarbetskläder. Ventilerat skåp för köksstädutrustning med utslagsback. Skafferi/förråd, dörren ska vara låsbar.
- installationer:* Eluttag med elektronisk timer för dubbel kaffebyggare samt vattenkokare (ren zon). Spisvakt installeras, den ska ha både rök- och persondetektering. Kraftförsörjning till diskmaskin ska kunna brytas från en manöverbrytare placerad på ca 2 meters höjd. Allmänbelysning (lysrör) i tak, ljusramp över arbetsbänkar.
- säkerhet:* Möjlighet att avskärma och låsa köksdelen utifrån hygienperspektiv och säkerhetsaspekter. Låsning ska vara samordnad med nyckel till låsbar låda i kök, kemikalieskåp, entrédörr till lägenhetssektionen samt övriga arbetsutrymmen på avdelningen.

2.2.4 Lägenhet

Vid nybyggnation ska lägenhetsytan klara förhöjd tillgänglighet. Vid ombyggnation av befintliga fastigheter kan lägenhetsytan, beroende på fastighetens beskaffenhet, bli något större.

- funktion:* Fullvärdig bostad enligt Boverkets byggregler (BBR).
- plankrav:* Hall med möjlighet att vända en rullstol (minimimått 1 300 mm, helst 1 500 mm). Rum med avskiljbar sovdal. Matplats och köksdel med full matlagningsmöjlighet. Klädkammare alternativt garderober och linneskåp. Städskåp. Sängen ska kunna placeras både med lång- och kortsida mot väggen (vårduppställning). Fri arbetsyta 900 mm på båda sidor vid vårduppställning. Egen uteplats eller balkong ska finnas.
- byggtekniskt:* Förberedelse i tak för takliftsystem vid sängplats. Traverssystem för taklift monteras efter den boendes behov. Plats för att sätta liftbygeln på med extra skydd för skador på vägg. Öppningsbara fönster samt balkongdörrar ska ha säkerhetsanordning samt vädringsbeslag. Fönster ska vara försedda med mellanglas persienner. Fönsterbänkar samt fästen för gardinuppsättning ska finnas. För att kunna hantera solavskärmning krävs att byggnaden har få och större fönster. Vid behov kan solavskärmning behöva installeras.
- ytsikt:* Slätt tak, i andra hand akustikplattor i dolt bärverk.
- inredning:* Hall förses med kapphylla. Låsbart värdefackskåp placeras i garderob. Låsbart medicinskåp – placering i samråd med verksamhet. Låsbart medicinskåp och värdefack ska integreras i låssystemet.

Kök med diskbänk och beredningsytor plats för mikrovågsugn. Kyl- och frysskåp. Induktionsspis med fläkt, alternativ häll + ugn i högskåp. Spisvakt installeras, den ska ha både rök- och persondetektering. Tillgänglighetsbehov såsom öppen front på diskbänk och dyligt stäms av i projektet. Litet städskåp och ventilerat.

installationer: Spisvakt och timerstyrt eluttag intill spis och ugn. Kraftförsörjning till spis och uttag vid köksbänk ska kunna styras från en nyckelförsedd brytare i lägenhetens elcentral. Placering av eluttag till taklift beslutas vid projektering. Eluttag vid fönster för trivselbelysning. Eluttag vid sängplats placeras med tanke på flexibel möblering för vårdsängsuppställning. Centralt placerat eluttag för mobil sprinkler som ska gå förbi jordfelsbrytare. Allmänbelysning i hall samt centralt placerat lampa i rumstak ett ytterligare uttag för takarmatur ex vid tänkt matbords placering. Den boende ska ha möjlighet att hänga upp egen takarmatur i rummen. Ljusramp över köksbänk. Belysning på egen balkong/uteplats. Flera uttag för IT och TV. Dörrsignal till den egna dörren ska gå att koppla ur.

säkerhet: Elcentral i lägenhet och kunna låsas.

2.2.5 Hygienutrymme i lägenheter

funktion: Man ska ha möjlighet att komma direkt in i hygienutrymmet från den boendes hall. God hygienisk standard¹¹ ska kunna upprätthållas i vård- och omsorgsarbete.

plankrav: Lätt att ta sig in och ut ur badrum för rullstolsburen. Dusch och toalettstol bredvid varandra. Plats för personal på båda sidor om wc-stol (900 mm) samt vid dusch. Utifrån krav på förhöjd tillgänglighet är duschytan större än standard. Tvättställ ska placeras så att personal kan arbeta från båda sidor av tvättstället.

byggnadstekniskt: Fall mot golvbrunn anpassas till duschning i duschstol/duschbrits.

ytskikt: Kakel, matt på väggar. Kontrastfärg på kakel bakom tvättställ och wc-stol. Helsvetsad golvplastmatta halksäker matta.

inredning: All utrustning ska vara lätt att hålla rent och tåla desinfektionsmedel.

Toalettstol Standard höjd, monteras max 150 mm från vägg. Plats för toalett ska vara förberett för montering av väggfasta, uppfällbara toalettarmstöd med stödben och justerbara i höjddled. Toalettpappershållare på toalettarmstöd. Armstöd stäms av i projektet.

Tvättställ på konsol med framskjutet montage och avloppsrör i plast. Höj- och sänkbart mellan 600 mm och 900 mm; monteras på ca 820 mm höjd. Tvättstället ska ha greppvänlig engreppsblandare. Denna ska vara centriskt placerad på tvättstället. Stor inbyggd spegel (500×900 mm) av laminerat säkerhetsglas monteras med underkant 900 mm över golv.

¹¹ Definitionen av ”god hygienisk standard” framgår i Svensk förening för vårdhygien: Bygghälsa och Vårdhygien (BOV).

Dusch med vanlig slang. Slangen ska vara av material som inte släpper igenom ljus och har en slät utsida. Duschstrilen bör ha stora hål för att undvika aerosolbildning vilket är förebyggande åtgärd för legionellainfektioner. Duschplatsen ska ha skena för duschdraperi med mått anpassat till duschstol samt en personal. Horisontellt monterat upprensingshandtag 1 000 mm från golv med plats för personal på båda sidorna om upprensingshandtaget. Behov kan finnas av ytterligare ett lodrätt/diagonalmonterat stödhandtag. Blandaren ska placeras på samma vägg som toalettstol.

Handdukstork (el) på vägg. Avstängningsbar, reglerbar värme.

Tvättmaskin med inbyggd torktumlarfunktion (kombimaskin) på 300 mm sockel. Om inte kombimaskiner installeras måste annan torkmöjlighet ordnas, torkskåp eller tumlare.

Förvaringsskåp som ska vara möjligt att använda både sittande och stående. Skåpsdjup 30 cm, del av skåpet låsbar för förvaring av t.ex. tvättmedel.

Beslagning: Två handdukskrokar placeras 1 000 mm över golv, två klädkrokar 1 600 mm över golv.

Hållare för handsprit och flytande tvål bredvid varandra med nederkant 900 mm över golv. Stor pappershållare ovanför sprit och tvål med nederkant på 1 400 mm. Papperskorg (vägghängd i tråd lätt att lyfta bort). Man bör betänka att yngre vårdtagare kan vara i behov av nära omvårdnad, så möjlighet bör finnas att montera dit ovan nämnd utrusning.

Installationer: Belysning med glödljus för snabb tändningstid. Glob i tak, ljusramp över spegel. Kraftförsörjning till tvätt- och torkmaskin ska kunna brytas från en huvudbrytare invid dörren. Eluttag för rakapparat och hårfön.

säkerhet: Ett av skåpen i hygienutrymmet ska vara låsbart för att förvara kemiska produkter i såsom tvättmedel och sköljmedel.

2.3 Övriga utrymmen

Gäller både särskilt boende för äldre och bostad med särskild service enligt LSS och SoL. Avvikelser kan ske vid byggnation av mindre fastigheter, vilket ska framgå av avstegslista för respektive projekt.

Funktionsbeskrivningar som komplement till nedanstående lokalprogram återfinns längre fram i dokumentet.

2.3.1 Trafikangöring

funktion: Med tak eller vindfång. Beakta risk för påkörning vid varumottagningsentréer och soprum.

plankrav: Utrymme för transporter med färdtjänst och flyttransporter med 10 m lastbil
Cykelställ för anhöriga och personal eller tillgång till låsbart cykelförråd med laddningsstation ska finnas. Parkeringsplatser tillgängligt för besökande och

anhöriga. Laddningsstolpar för elbil ska finnas. Antal bestäms i varje enskilt projekt.

byggtkniskt: Plan mark med hänsyn till rullstolar och dylikt. Nivåskillnader ska utvikas.

ytskikt: Hårdgjord yta, kulörval med hänsyn till personer med synnedsättning. Tydlig indelning mellan gång- och körytor, med kantsten om möjligt. Nedsänkt kantsten där rullstolar, varuvagnar och sopkärl ska passera.

inredning: Sittplatser under tak. Tydlig skyltning.

installationer: Värmeslingor i mark, vid huvudentré samt vid entréer till miljörum och där tvätt eller brännbara sopor ska transporteras. På särskilda boende för äldre ska värmeslingor finnas även vid mottagningsentré kök. Markvärme kan föreslås i terrängtrappor, ramper och gångstråk om markförhållanden och verksamheten så kräver.

Dörrautomatik till ytterdörr ska vara väl placerad med armbågskontakt och/eller nyckelbrytare i rullstolshöjd. God robust bländfri belysning. Belysning på porttelefon och informationstavla. Porttelefonen ska finnas med ringsignalfunktion till medarbetarnas larmtelefon till varje avdelning. Dörr ska kunna fjärröppnas, endast via personalens larmtelefon. Kan behövas två porttelefoner då porttelefoner idag placeras på en höjd enligt tillgänglighetsanpassad som gör att många äldre inte kan använda den. Kortläsare för inpassering.

säkerhet: Låsning ska ske med ordinarie låssystem och ska samrådats med fastighetsförvaltaren.

2.3.2 Huvudentré

funktion: Rymlig och lättillgänglig med god utblick på utemiljön och ska fungera som väntrum. Utrymmet ska ha möjlighet till enklare rengöring av hjälpmedel. Efter samråd med lokalstrateg från vård- och omsorgskontoret ska skena för duschdraperi i tak till spolplattan monteras. Innanför vindfång ska möjlighet finnas till omplacering mellan rullstolar. Handikapptoalletter ska finnas centralt placerade i gemensamma delar av särskilt boende för äldre.

plankrav: God framkomlighet för sjuktransporter. Plats för parkering av rullstolar och rollatorer.

byggtkniskt: Torkmattor och skrapgaller fälls ner i golv. Entrépartier ska utföras av isolerade stålprofiler, säkerhetsglas, isolerrutor av laminerat säkerhetsglas. Tät nederdel. Monteras försänkt i golv med låg angöringströskel i rostfritt. Partier förses med kanalisation och karmöverföring för motorlås och elslutbleck. Partier monteras försänkt i golv med låg tillgänglighetsanpassad anslagströskel i rostfritt. Entrédörrar till hiss ska vara tillgänglighetsanpassade.

ytskikt: Stegsäker klinker på golv. I vindfång ställs höga krav på väggarnas motståndskraft mot nötning och fukt. Ytan ska tåla vattenstänk från rullstolsrengöring och avspolning av golv.

inredning: Postfack till boende och kontor. Namntavla för information om boende ska monteras. Brandcentral ska vara placerad i huvudentré, lättåtkomlig och synlig. Informationsskyltar och vägvisare inom särskilda boenden för äldre ska ingå. I särskilda boenden för äldre ska tv- och datauttag finnas vid huvudentrén.

installationer: Spolslang för rengöring av transporthjälpmiddel. Golvbrunn med sandavskiljare under skrapgaller. Golvvärme för att torka bort snö och regnvatten. Dörrautomatik till ytterdörr med väl placerad armbågskontakt i rullstolshöjd. Plats för uppställning och laddning av motoriserade rullstolar. Infällda armaturer i undertak som allmänbelysning, som går att anpassa efter tid på dygnet. Eluttag för fönsterlampa. Informationstavla förses med belysning på vägg. Entrédörrar till hiss i trapphus ska utföras med automatisk dörröppnare med armbågskontakt på båda sidor. Utvändig kontakt monteras vid sidan av parti. Dörröppnare ska kunna spärras vid låst dörr. Armbågskontakt på insidan ska öppna lås och aktivera dörröppnare. Övriga entrépartier förses med dörrstängare monterade på insidan i kulör lika entréparti. Nyckelbrytare placeras vid armbågskontakt. Partier förses med kanalisation och karmöverföring för motorlås och elslutbleck. Cylindrar och cylindertillbehör ska ingå. Manöverutrymme om minst 1 300 mm, gäller inte trappor.

2.3.3 Trappor

funktion: Där trappor förekommer ska dessa vara utformade för maximal tillgänglighet för person som är fysiskt svag och eller person med synnedsättning. Trappor in till våningar ska vara avskiljbara med låsbart dörrparti.

plankrav: Längd på trapplöp ska begränsas till max en halv vånings höjdskillnad. Vilplan utformas så att plats finns för en liten sittbänk eller liknande. Fönster är önskvärt. Fritt mått mellan handledare i trapphus ska vara 1 200 mm. Steghöjd cirka 150 mm och stegdjup 300 mm. Undvik trappnosar.

byggtekniskt: Ramper ska luta max 1:20 (undviks helst helt). Inga nivåskillnader där det finns dörrar som avgränsar i korridoren (exempelvis branddörrar).

ytskikt: Ljus färgsättning, gärna med olika karaktär för olika våningsplan/avdelningar. Väg- och hörnskydd monteras där risk för slitage/påkörning föreligger. Första och sista trappsteg i trapplöpet ska ha kontrasterande färg. Trappor ska ha halkhämmande stegsäker yta.

installationer: God, inte bländande belysning. Eluttag för fönsterlampa. Ringklocka in till våning.

säkerhet: Trappräcken ska starta minst 300 mm före trapplöpet och fortsätta obrutet även runt vilplan. Räckerna ska ha förstärkt infästning. Trappor ska ha nedfallningsskydd, exempelvis båge eller grind. Nödbelysning installeras.

2.3.4 Hiss

funktion: Varsam persontransport prioriterad, men även transport av leveranser, tvättvagnar och dylikt.

plankrav: Minst en hiss per boendeenhet ska ha plats för säng. Rekommenderat minimimått är bredd 1 800 mm, längd 2 700 mm och dörröppning 1 200 mm. Andra ytmått kan vara aktuellt i bostäder enligt LSS.

byggtekniskt: -

ytskikt: Ljus färgsättning i hisskorgen. Spegel, men inte på flera sidor.

inredning: Sittplats. Räcke ska finnas på minst en sida, monterad 900 mm över golv.

installationer: Manöverpanelen placerad min 700 mm från hörn och 900 mm från golv. Manöverpanelen ska vara utformad för personer med nedsatt syn och orienteringsförmåga. Fördröjd starttid. Även i små hissar ska en taklampa lysa.

säkerhet: Hissdörr i källarplan och vindsplan ska endast kunna öppnas med nyckelmanövrering eller tagg i hisskorg. Nödbelysning vid strömavbrott.

2.3.5 Korridorer

funktion: Lättorienterade, möblerbara. Ytor för sittplatser i korridorslut eller nischer.

plankrav: Bredd minst 1 800 mm för möte mellan två rullstolar. Dörrpartier som delar av korridorer ska ha dörrmått så att en säng kan dras igenom dörröppningen. Fönster/ljusinsläpp är önskvärt, men avskärningsbart så att bländning av sol inte uppstår för den som går i korridoren. Fönster i kortända av korridor är att föredra. Lägenhetskorrider ska ha utgång på mitten och sittplats i ändarna, av hänsyn till personer med demens.

byggtekniskt: Inga nivåskillnader i korridor eller där det finns dörrar som avgränsar i korridoren (exempelvis branddörrar). Avgränsande dörrar ska vara försedda med dörröppnare och väl placerade armbågscontakter.

ytskikt: Ljus färgsättning med olika karaktär för olika våningsplan/avdelningar. Vägg- och hörnskydd monteras där risk för slitage/påkörning föreligger. Handledare inom särskilt boende för äldre monteras på en vägg, förstärkt infästning. Ledstråk som hjälp för personer med synnedsättning.

inredning: Enstaka fåtöljer eller små sittgrupper i lägenhetskorrider.

installationer: God, bländfri belysning. Lysrörsramp med reglerbar ljusstyrka ska löpa på ena långsidan av korridoren, ljuset riktas på vägg. Nattbelysning ska finnas. Eluttag vid fönster och sittplatser för trivselbelysning. Namnskylt vid varje boendedörr ska placeras efter samråd med lokalstrateg på vård- och omsorgskontoret.

säkerhet: Låsning på entrédörrar till avdelningar/lägenhetssektioner.

2.3.6 Lägenhetsförråd

- funktion:* Ett litet galler förrådsutrymme, ca 1 kvm, för den boende att förvara tillhörigheter i. Den boende besöker i allmänhet förrådet tillsammans med personal.
- plankrav:* Lägenhetsförråden kan samlokaliseras till en annan yta i källare, vind eller i uteförråd.
- byggtekniskt:* Galler för eget hänglås
- ytskikt:* -
- inredning:* Hyllor för att undvika golvförvaring
- installationer:* -
- säkerhet:* Yttre låsning av förrådslokal lika allmänna arbets-/personalutrymmen på enheten.

2.3.7 Centrala förråd

Möjlighet finns att förena två eller flera av nedanstående förrådsfunktioner inom gemensamt utrymme beroende på boendeenhets storlek, planlösning och behov. En förrådsfunktion kan också behöva delas upp på flera avdelningsförråd beroende på verksamhet och transportvägar. Behov av förrådets antal diskuteras vid projektering av fastigheten. Förråden ska innehålla hyllsystem på skenor samt skåp. Eluttag i samtliga förråd. Generellt gäller att förråden ska ha lås lika allmänna arbets-/personalutrymmen på enheten om inte annat uppges.

Exempel på centrala förråd:

- Förråd för medicinteknisk apparatur.
- Förråd för tekniska hjälpmedel (rena respektive smutsiga). Plats för avdelningens/enhetens gemensamma personlift, duschbrits och transportrullstol. Plats för tillbehör, reservdelar och annat liknande. Eluttag för laddning av hjälpmedel. Möjligheter till rengöring av hjälpmedel såvida inte separat utrymme för detta finns – se särskild rubrik för behov av inredning/utrustning.
- Förråd för flergångsmaterial.
- Förråd för inkontinenshjälpmedel, förbrukningsartiklar och ren tvätt som hanteras inom enheten. Utrymmet ska vara lättillgängligt för leveranser samt välutrustat med hyllor och skåp. Plats för tvättvagnar.
- Städförråd med plats för liten städvagn ska finnas på varje våning/avdelning. Denna funktion kan inom särskilt boende för äldre rymmas i sköljrum om utrymmet så medger. Utformningen kan även beakta hur lokalvården är organiserad på enheten. Eluttag för städmaskin inom särskilt boende för äldre och golvbrunn för tömning av vatten från städmaskin kan vara ett behov på vissa enheter där även egen moppgarns tvättmaskin kan installeras. Förrådet bör vara så pass stort att en ren och en smutsig sida går att ordna.

- Eget förrådsutrymme för dator till låssystem med liten arbetsplats samt utrymme för dator till det interna larmsystemet.
- Trädgårdsförråd för utemöbler och redskap.
- Utrymme för avlämning och hämtning av hjälpmedel (gäller särskilt boende för äldre)
- Låst utrymme för parkering av side by side cykel inklusive eluttag för laddning av cykel.

Generellt gäller att förråden ska ha lås lika allmänna arbets-/personalutrymmen på enheten om inte annat uppges, eventuellt med avdelningsvis uppdelning.

2.3.8 Tvättstuga

funktion: I första hand arbetslokal för personal, men boende kan komma att medverka på mindre enheter. Storlek och antal maskiner beror på boendets storlek och inriktning samt om de boende har egna tvättmaskiner. Fiber madrasser kunna tvättas på särskilt boende för äldre.

plankrav: Rymligt, med skilda utrymmen för hantering av rena och smutsiga textilier. Av hygieniska skäl ska arbetsordningen från smutsig till rent, där smutsigt aldrig korsar vägen för rent. Plats för tvättsäckar.

Enklare utformning kan vara aktuell på mindre boendeenhet.

byggtekniskt: Eventuellt glasning i dörr.

ytskikt: Lätt rengörbara material, inga smutssamlade fickor. Kaklad bröstning till 1 500 mm är lämplig i utsatta zoner. Arbetsbänkar i minst högtryckslaminat med solid rundad framkant. Inga porösa material i skåpshandtag. All ytbeläggning ska tåla alkoholbaserat desinfektionsmedel och även oxiderande medel eller liknande.

inredning: Tvättmaskiner ska hålla vårdhygieniska krav på temperatur om 70 grader under minst 10 minuter. Tvättemperaturen bör kunna kontrolleras. Tvättmaskiner ska ha luddlåda, för liten maskin placeras denna vid sidan. Tvättmaskinens lucka ska inte vara försedd med bälg utan solid packning. Maskin placeras på stålsocle eller liknande. Torktumlares kapacitet och placering anpassas till tvättmaskinerna. Det ska alltid finnas torkskåp som komplement till tumlare samt mangel i större tvättstugor. Diskbänk med tvättho samt separat arbetsbänk för efterbehandling.

Tvättställ nära dörren med beslagning, hållare för tvål och handsprit, hållare för hushållspapper modell större. Sanitetsställare och vägghängd papperskorg. Hållare för förpackningar med handskar och engångsförkläden. Låsbart skåp för tvättmedel och sköljmedel, ska ingå i låssystem. Säckhållare för tvätt och sopor. Linneskåp för gemensamma textilier, såsom dukar och liknande. Skåp till städutrusning.

installationer: Golvbrunn som är lätt att rengöra med löstagbart galler.
Dimensionerad ventilation med hänsyn till frekvent tvättning.
Kraftförsörjning till maskiner i tvättstuga ska kunna brytas från en

huvudbrytare invid dörren. Timerstyrt eluttag för strykjárn samt väggmonterad strykbräda på den rena sidan av rummet.

säkerhet: Låsning lika allmänna arbets-/personalutrymmen på enheten.

2.3.9 Duschrum (gemensamt)

Gäller endast särskilt boende för äldre. Kan förekomma i boende enligt LSS efter beslut i ett projekt.

funktion: Resurs för samtliga boende. Boende som behöver duscha liggande bör kunna göra detta i gemensamma duschrummet. Rummet kan användas för fotvård, hårklippning och liknande aktiviteter. Duschrummet kan behöva ha plats för rengöring av duschvagnar.

plankrav: Brits om 2 200 mm ska kunna ställas upp i rummet och även obehindrat kunna rullas ut till annat rum. Omklädningsdel stor nog för två personal att arbeta från två håll. Plats för fotvårdare eller frisör att utföra enklare behandling. RWC i direkt anslutning till duschrummet. Beslagning, hållare för två och handsprit, papperskorg, sanitetshållare och hållare för hushållspapper modell större.

byggtkniskt: Öppningsbart fönster med frostade rutor.

ytsikt: Halksäker plastmatta på golv. Kulör och mönstersättning på kakel väljs med hänsyn till hemkänsla och städbarhet.

inredning: Duschslang, extra lång. I slätt material som inte släpper igenom dagsljus. Duschstrilen bör ha stora hål för att undvika aerosolbildning vilket är förebyggande åtgärd för legionellainfektioner.

Travers i tak, infälld om möjligt, för lyft mellan rullstol och duschbrits. Höj- och sänkbart tvättställ med spegel med laminerat säkerhetsglas, gärna möjlig att vinkla. Förstärkt infästning. Hållare för tvål och handsprit. Plats för förvaring för handdukar och desinfektionsmedel med mera. Tvättkorg. Hållare för förpackningar med handskar och engångsförkläden. Vägghållare för gummiskrapa (golvrengöring).

installationer: Golvvärme. Förberedelse för infravärme i tak och elmatning via timer. Dimbar allmänbelysning i tak och ljusramp över spegel. Förberett för musikanläggning. Kraftmatning stäms av för lyfthjälpmiddel och tvättställ.

säkerhet: Låsning lika allmänna arbets-/personalutrymmen på enheten.

All utrustning i tvättstuga och gemensamt duschrum ska vara lätt att hålla ren och tåla desinfektionsmedel. All ytbeläggning ska tåla alkoholbaserat desinfektionsmedel och även oxiderande medel eller liknande. Kaklad bröstning till 1 500 mm är lämplig i utsatta zoner. Kontrastfärg på kakel bakom tvättställ och toalettstol.

2.4 Utrymmen för medarbetare

2.4.1 Kontor för omvårdnadspersonal

- funktion:* Mindre kontorslokal på avdelning/våning för boende. Utformning enligt Arbetsmiljöverkets föreskrifter om arbetsplatsens utformning (AFS 2009:02).
- plankrav:* Ett kontor per avdelning/våning som placeras centralt på avdelningen/våningen, gärna nära entrén. Rummet ska utformas så att flera arbetsmoment kan utföras inom samma utrymme under samma tid. Personaltoalett ska finnas invid kontoret, minst en per våningsplan. Denna ska vara låsbar utifrån. På små boendeenheter kan kontoret placeras friare.
- byggtekniskt:* Kontorsrum ska vara sekretess- och ljudklassat. Bör ha glasad dörr och väggpartier. Eventuell frostning i samråd med lokalstrateg på vård- och omsorgskontoret.
- ytskikt:* -
- inredning:* Skrivbordsplatser efter antalet personal som tjänstgör dagtid inom avdelningen. Minst två datorer. Kopiator/skrivare kan placeras i förråd och samnyttjas med andra. Elektroniskt nyckelskåp enligt upphandlat avtal. Kassaskåp/arkivskåp. Hållare för handsprit.
- installationer:* Anslutning till kommunens datanät och IP-telefoni via kommunens växel. Allmänbelysning (lysrör) i tak. Armatur över skrivbord. El-och IT uttag till nyckelskåp ovan innertak. Eluttag i fönster till fönsterlampa. Extra eluttag för övrig elektronisk utrustning. Eluttag till laddstationer för telefoner.
- säkerhet:* Låsning lika övriga arbetsutrymmen på avdelningen.

2.4.2 Personalutrymmen

- funktion:* Rum för matraster, vila och möten. Utformning enligt Arbetsmiljöverkets föreskrifter om arbetsplatsens utformning (AFS 2009:02). Ringklocka vid dörr. Dörr med titthålsfunktion.
- plankrav:* Köksdel lämpligen något avskild med hänsyn till möten. Matsalsdel kan bestå av två rum i förbindelse med varandra, Ytbehov beror på enhetens storlek och samarbetet med andra enheter. Arbetsplatsträffar ska kunna hållas med samtliga anställda.
- byggtekniskt:*
- ytskikt:* -
- inredning:* Möblering för både måltider och vila (matbord och soffor). Köksdel med diskbänk, diskmaskin, kyl- och frysskåp och mikrovågsugnar. Spis med induktionshäll. Spisvakt installeras, som ska ha både rök- och persondetektering. Köksskåp för förvaring av torrvaror och porslin. Antal kylar, mikrovågsugn och diskmaskiner beror av personalgruppens storlek.

installationer: Tvättställ med beslagning och vägghängd papperskorg. Hållare för tvål och handsprit. Allmänbelysning (lysrör) i tak, ljusramp över arbetsbänk. Eluttag vid fönster och i hörn för trivselbelysning. Uttag för IT och projektor. Timerstyrt eluttag på diskbänk för dubbelbryggare och vattenkokare.

säkerhet: Låsning mot trapphus/avdelning lika som allmänna arbetsutrymmen inom enheten. Inget behov av låsning inom personalytan.

2.4.3 Vilrum personal/jourrum

funktion: Avskilt rum för personal som behöver en säng dagtid. Sovplats för jourpersonal inom bostad med särskild service LSS. Ringklocka vid dörr.

plankrav: Placeras invid personalrum eller omklädningsrum. WC med dusch i nära anslutning. Beslagning, hållare för tvål och handsprit, papperskorg, sanitetshållare och hållare för hushållspapper modell större.

byggtkniskt:

ytskikt: -

inredning: Plats för säng eller bäddsoffa. Garderob med hyllor och/eller byrå samt spegel i jourrum. Inom bostad med särskild service enligt LSS ska det finnas plats för förvaring av sängkläder för samtliga medarbetare.

installationer: Allmän belysning. Uttag för IT. Eluttag vid säng, fönster och i hörn för trivselbelysning.

säkerhet: Låsning mot avdelning lika allmänna arbetsutrymmen inom enheten.

2.4.4 Personaltoalett

funktion: Lättillgängligt WC för tjänstgörande personal.

plankrav: Personaltoaletter ska finnas på varje våningsplan/avdelning i anslutning till personalens kontor samt i närhet av personalrum, jourrum och kontorsplatser. Inryms även i omklädningsutrymme i erforderligt antal.

byggtkniskt: -

ytskikt: -

inredning: Beslagning, hållare för tvål och handsprit, spegel, sanitetshållare, vägghängd papperskorg och hållare för hushållspapper modell större.

installationer: Allmänbelysning (lysrör) i tak.

säkerhet: Låsning lika allmänna arbets-/personalutrymmen på enheten.

2.4.5 Omklädningsrum personal

funktion: Omklädning, förvaring av tillhörigheter samt dusch och toalett för de anställda. På större enheter separata omklädningsrum för herrar och damer.

plankrav: Ska rymma gemensam klädförvaring, Skåp till arbetskläderna så de ligger skyddade, omklädnings-skåp, duschutrymme och personaltoalett. Ytbehov beror på enhetens storlek och samarbetet med andra enheter. Omklädningsrum bör placeras nära personalrum och vilrum. Utrymme för förvaring av smutsig tvätt. Utrymme för ren tvätt.

byggtekniskt: -

ytskikt: -

inredning: Låsbara omklädnings-skåp, minst 40 cm, med skiljevägg för att separera arbets- och personliga kläder, låses med eget hänglås. Sittplats framför skåp. Taklutning på omklädnings-skåpet ska vara 30 grader.

Närförråd för arbetskläder. Hängare för ytterkläder. Spegel. På toalett monteras hållare för tvål och handsprit, sanitetshållare, vägghängd papperskorg och hållare för hushållspapper modell större. Plats för tvättsäckar.

installationer: Allmänbelysning (lysrör) i tak, ljusramp över spegel. Eluttag vid spegel.

säkerhet: Låsning mot trapphus/avdelning lika allmänna arbetsutrymmen inom enheten.

2.4.6 Konferensrum/samtalsrum

funktion: Inom särskilt boende för äldre ska rum finnas för möten med personalgrupp, medarbetarsamtal, samtal med boende eller anhörig till boende etc. Inom bostad med särskild service enligt LSS och SoL ska möten kunna hållas i personalens pausrum/personalmatsal.

plankrav: Placering beror av funktion och användargrupp. Bör ha glasad dörr eller sidoljus.

byggtekniskt: Mötesrummen ska vara sekretessklassade.

ytskikt: -

inredning: Whiteboard efter storlek på rum. Mörkläggningsgardin.

installationer: Allmänbelysning (lysrör) i tak, ljusramp över skrivbord. Anslutning till kommunens datanät. Uttag för TV-och IT uppkoppling och Wifi samt projektor. Extra eluttag för elektronisk utrustning. Eluttag för fönsterlampa.

säkerhet: Låsning mot trapphus/avdelning lika allmänna arbetsutrymmen inom enheten.

2.4.7 Chefskontor

funktion: Kontor för enhetschef och eventuell administrativ personal. Kontor i markplan bör ur sekretessynpunkt förses med insyns- och inbrottskydd.

plankrav: -

byggtekniskt: Kontorsrum ska vara sekretess- och ljudklassade enligt Svensk Standard.

ytsikt: -

inredning: Skrivbordsplats. Kopiator/skrivare. Plats för bord med 2–4 sittplatser, såvida inget separat samtalsrum finns i anslutning till kontoret. Kapphylla och värdefacksskåp för enskilt bruk. Kassaskåp/arkivskåp.

installationer: Anslutning till kommunens IT- nät. Allmänbelysning (lysrör) i tak samt över skrivbord. Eluttag för fönsterlampa.

säkerhet: Separat låsning. Nyckel/tagg ska även gå till samtliga utrymmen i huset utom till värdeskåp, medicinskåp, kylskåp och sjuksköterskekontor.

Dessutom ska det inom **särskilt boende för äldre** planeras för följande kontor- och förrådsutrymme:

2.4.8 Sjuksköterskekontor

funktion: Kontor för sjuksköterskor. Rummet dimensioneras efter enhetens storlek och antal tjänstgörande sjuksköterskor under dagtid.

plankrav: Rummet ska utformas så att flera arbetsmoment kan utföras i samma utrymme under samma tid. Rummet ska ge närhet till andra kollegor men samtidigt ska avskildhet uppnås för exempelvis telefonsamtal och samtal mellan läkare och sjuksköterska m.m. I rummet ska det finnas möjlighet att ha extra sittplatser för ex. annan personal, studerande och läkare. Alla sjuksköterskor som tjänstgör dagtid ska under arbetspasset ha tillgång till ett arbetsskrivbord med egen IT-anslutning. Kontoret ska vara placerat så att besökare lätt kan nå det utan att gå igenom stora delar av verksamheten, samtidigt som det ska ligga nära verksamheten. Närhet till WC.

byggtekniskt: Medicinskt ansvarig sjuksköterska (MAS) ska vara delaktig vid planering. Kontorsrum ska vara sekretess- och ljudklassat.

ytsikt: Plastmatta på golv. Kakel bakom tvättställ.

inredning: Skrivbordsplats och besöksstol. Arkivskåp (bredd 600/780, djup 440/620 och brandklassat) och värdefacksskåp för enskilt bruk. Kapphylla för besökare och gästande personal. Skåp och hyllor utifrån verksamhetens behov. Kopiator/skrivare kan placeras i förråd och samnyttjas med andra verksamheter. Utrymme och uttag för laddning av handtelefoner efter antal sjuksköterskor i tjänst. Telefonerna ska gå via kommunens växel.

installationer: Tvättställ med beslagning, hållare för tvål och handsprit, vägghängd papperskorg och hållare för hushållspapper modell större. Gott om eluttag för apparater. Allmänbelysning (lysrör) i tak, ljusramp över skrivbord. Anslutning till kommunens IT-nät. Kontor i markplan bör ur sekretess- och säkerhetssynpunkt förses med insynsskydd och galler.

säkerhet: Separat låsning.

2.4.9 Läkemedelsförråd

funktion: Förvaring och beredning av läkemedel.

plankrav: Rummet ska planeras utan fönster och ska endast ha dörr till sjuksköterskekontoret. Ytbehov ca 7 kvm. Placeringen av förrådet ska ge förutsättningar för en lugn arbetsmiljö.

byggtekniskt: Skåp- och bänkmaterial av högtryckslaminat med rundad kant.

ytskikt: -

inredning: Arbetsbänk för tillredning av läkemedel, öppna hyllor för placering av läkemedelsförpackningar samt skåp. Medicinkylskåp placeras på bänk. Storlek på medicinkylskåp bedöms i varje projekt.

installationer: God belysning och ventilation. Beakta regler för läkemedelshandling. Temperaturen i förrådet ska inte överstiga 25° C för att säkerställa hållbarheten på läkemedlen som förvaras där. Allmänbelysning (lysrör) i tak, ljusramp samt ett flertal eluttag över arbetsbänk. Tvättställ med tillbehör, hållare för tvål och handsprit och tvål, vägghängd papperskorg och hållare för hushållspapper modell större.

säkerhet: Separat låsning.

2.4.10 Kontor för arbetsterapeuter och fysioterapeuter

funktion: Kontor dimensioneras efter enhetens storlek och antal tjänstgörande fysioterapeuter och arbetsterapeuter. Kontor i markplan bör ur sekretess- och säkerhetssynpunkt förses med insynsskydd och galler.

plankrav: Rummet ska utformas så att flera arbetsmoment kan utföras i samma utrymme under samma tid. Rummet ska ge närhet till andra kollegor men samtidigt ska avskildhet uppnås för exempelvis telefonsamtal och samtal mellan kollegor m.m. I rummet ska det finnas möjlighet att ha extra sittplatser för ex. annan personal och studerande. Alla fysioterapeuter och arbetsterapeuter som tjänstgör dagtid ska under arbetspasset ha tillgång till ett arbetsskrivbord med egen telefon- och datoranslutning. Placering i närhet av sjuksköterskekontoret.

byggtekniskt: Medicinskt ansvarig för rehabilitering (MAR) ska vara delaktig vid planering. Kontorsrum ska vara sekretess- och ljudklassat enligt Svensk Standard SS.

ytskikt: Plastmatta på golv. Kakel bakom tvättställ.

inredning: Skrivbordsplatser och besöksstolar. Skåp och hyllor utifrån verksamhetens behov. Kapphylla för besökare och gästande personal. Värdefacksskåp för enskilt bruk. Kopiator/skrivare kan placeras i förråd och samnyttjas med andra verksamheter.

installationer: Tvättställ med beslagning, hållare för tvål och handsprit, vägghängd papperskorg och hållare för hushållspapper modell större. Allmänbelysning (lysrör) i tak. Anslutning till kommunens IT-nät.

säkerhet: Separat låsning.

2.4.11 Gemensamt förråd sjuksköterskor, arbetsterapeuter och fysioterapeuter

I nära anslutning till sjuksköterske-, arbetsterapeut- och fysioterapeutkontoren ska ett mindre förråd om cirka 4 kvm, finnas tillgängligt där hälso- och sjukvårdsartiklar kan förvaras. Hyllor ska ingå i förrådet. Vägghängt mindre medicinskåp för ”vid behovsmedicin” ska finnas i förrådet. Möjlighet finns att förena denna funktion med annat utrymme om hälso- och sjukvårdsartiklarna kan inrymmas i flera låsbara skåp. Förrådet ska vara låsbart likt andra förråd i huset och ingå i låssystemet.

2.5 Funktionsbeskrivningar för bostäder i alla särskilda boendeformer enligt SoL och LSS

2.5.1 Balkonger

Skyddade från blåst och stark sol. Gemensamma balkonger kan göras helt eller delvis inglasade. Vid inglasning ska glaset inte gå lägre än 600 mm från golv för undvikande av fallkänsla, alternativt vara frostat upp till 600 mm från golv. Inga nivåskillnader ska förekomma mellan inne och ute. Med minimerad nivåskillnad följer risk för inläckage av snö och väta, varför tak krävs över åtminstone del av balkongen. Dörr med samma mått som till lägenheterna. Boende ska kunna se ut genom räcken när de sitter ner. Balkongräcket måste vara enligt nivå i BBR när golv upp till dörren är lagd. Gemensamma balkonger ska vara rymliga med sittplatser för flera. Enskilda såväl som gemensamma balkonger/terrasser ska ha låsbara dörrar. Avbländad belysning ska finnas på samtliga balkonger. På större gemensamma balkonger bör downlights väljas. (Se avsnitt fönster och fönsterdörrar.)

2.5.2 Belysning

Belysning ska vara bländfri. Det är viktigt att tänka på praktiskt bra belysning, men också trivselbelysning. Det ska finnas gott om uttag för hängande lampor eller adventsljusstakar i fönster. Belysning i alla utrymmen ska vara flimmerfri, inte bländande och dimbar, samt ha möjlighet till nattbelysning i allmänna utrymmen. Det ska finnas eluttag med större täthet än vad som normalt är föreskrivet. Detta gäller både i lägenheter och i gemensamhetsutrymmen.

Belysningsplanering bör delas upp på generell belysning, som tillgodoser allmängiltiga baskrav, och en individuell som tillgodoser enskildas särskilda behov. Belysningen ska:

- Bidra till rummets trivsamt.
- Ge bra ljus då man städar, läser, handarbetar eller äter.
- Ge ett behagligt ljus då man vilar, ser på TV eller umgås.
- Möjliggöra omvårdnad, undersökningar, och vård och behandling.
- Ge god ljusfördelning i rummet så att skuggor och dagar kan uppfattas. Lagom stora kontraster bidrar till en god rumsuppfattning.

I lägenheter ska fast installerad belysning begränsas till en miniminivå, för att ge den boende friheten att själv utforma sin hemmiljö. Av samma skäl ska en del av belysningen i gemensamhetsytorna utgöras av golvlampor och andra flyttbara inredningsarmaturer. En god synmiljö förutsätter också att belysning är flyttbar och reglerbar i viss omfattning. Trivselbelysning i fönster förutsätter lämpligt

placerade eluttag. Lamputtag över fönster är ett alternativ i framförallt sällskapsytor.

Behov av stark belysning kan finnas vid städning och vissa aktiviteter. Med hänsyn till hemtrevnad och lugn miljö behöver en mer dämpad belysningsnivå också kunna väljas. Dimbar belysning ska finnas i framförallt gemensamhetsutrymmen.

Belysningsstyrka i två valbara nivåer är att föredra i exempelvis korridorer, som ska kunna ha en dämpad nattbelysning.

I lägenheter önskas ledljus nattetid med tanke på personalen. Allmänbelysning i lägenheters vistelserum bör enkelt kunna bytas, varför lamputtag med krok bör utföras i tak.

Belysningen ska vara väl anpassad för personer med synnedsättning.

Inom särskilt boende för äldre måste all belysning i lägenheterna regleras med strömbrytare.

2.5.3 Brandsäkerhet

Brandskydd konsulteras alltid med projektets brandskyddsansvarig.

Brandlarm installeras i hela anläggningen samt kopplas till räddningstjänsten. Brandlarmet ska vara integrerat med det interna larmsystemet. Vid brand i lägenhet eller annat område ska larmet gå till personalens larmtelefoner.

De boende ska ha möjlighet att kunna röka i sin lägenhet. Vid nybyggnation ska sprinkler installeras i samtliga utrymmen. Lägenheterna ska vara förberedda för installation av mobila sprinkler. Freeswing på samtliga lägenhetsdörrar

Antalet utrymningsvägar samt deras fördelning ska vara godkända av räddningstjänsten eller framgå av brandskyddsdocumentation. Med hänsyn till olika funktionsnedsättningar hos de som uppehåller sig i byggnaden krävs särskilt goda möjligheter till enkel utrymning. Utrymningsvägar ska automatiskt låsas upp vid larm.

Dörrar i brandcellsgränser ska kunna ställas upp på magnethållare och dörrar stängas med en dörrstängningsknapp. Till lägenhetsdörrar bör uppställning med freeswing installeras som är kopplade till brandlarmet. Utrymningsbeslag ska vara enligt standard.

2.5.4 Data/tele

Uttag för IT-nät ska finnas i kök, allrum, kontor och samtliga lägenheter. IP telefoni för personal och boende, ska ha fulltäckning i hela fastigheten. Gäller även internt larmsystem.

IT-nät med möjlighet till bredband med tv-lösning, via NODRA, ska installeras i alla lägenheter och gemensamhetsutrymmen Lösensordskyddad WIFI ska installeras i fastigheten, som ska ha fullgod täckning i hela fastigheten.

Tydligt informationsmaterial från bredbandsleverantören så att den enskilda brukaren kan göra ett aktivt val av bredband och telefoni.

2.5.5 Duschplats och duschslang

Duschplatser i lägenheter inom särskilt boende för äldre behöver förutom vanlig slang en extra lång duschslang som ska räckta till för att duscha en boende som sitter på toaletten. Duschplatsen ska ha skena för duschdraperi med mått anpassat för duschstol samt personal. Eventuellt krävs duschplats med utrymme för brits om 2 200 mm. Horisontellt monterat uppresningshandtag 1 000 mm från golv med plats för personal på båda sidor om handtaget. Behov kan finnas av ytterligare ett lodrätt/diagonalt monterat stödhandtag. Blandaren ska placeras på samma vägg som toalettstolen.

Duschslangar ska vara av material som inte släpper igenom ljus och ha en konstruktion som säkrar mot legionellsmitta. Duschslangen ska vara slät. Slangen ska vara mjuk och smidig så den inte skadar den boende. Självtömmande slang. Duschslangar ska vara försedda med snabbkoppling så att de enkelt kan tömmas på vatten eller diskas i desinfektor. Duschstrilen bör vara av metall och ha stora hål för att förhindra aerosolbildning. Duschhandtaget ska vara försett med avstängningsfunktion.

2.5.6 Dörrar

Samtliga dörrar/rum ska vara märkta med littranummer, både lantmäteriets lägenhetsnummer och fastighetsnummer. Frostning av glasdörrar ska diskuteras med lokalstrateg på vård- och omsorgskontoret.

Dörrar ska vara massivdörrar klass E enligt gällande Svensk Standard (SIS). De ska vara klädda med högtryckslaminat med ett tåligt ytskit. Foder av massivt trä. Glasning av dörrar är lämpligt där detta underlättar orienteringen, men dörrbladet måste framträda tydligt. Glasade dörrar/glaspartier i massiv, klarlackad ek. Endast två tredjedelar bör vara glasad. Säkerhetsglas är regel vid glasningar. Glasningar får inte ha underkant lägre än 600 mm över golv.

Entrédörrar till lägenheter utförs med släpplista. Tröskelfritt är grundregeln. Om det finns behov av täckplåtar vid exempelvis lägenhetsdörr, ska de vara räfflade och ha ett utseende som harmoniserar med omgivande golv.

Vid ljudklassade dörrar skall väl avfasad hård gummitröskel användas. Dörrar där de boende passerar ska ha karmyttermått 1 100 mm med förstärkta eller med extra gångjärn. I vissa fall är pardörrar lämpligast. Fritt passagemått ska vara minst 1 000 mm vid 90 graders öppning. Till WC i särskilt boende för äldre ska parskjutsdörrar vara infällda och fästas i takskena. Observera att beslagningen på skjutsdörrar gör att dörrblad inte kan skjutas in i vägg maximalt, varför karmyttermått behöver vara brett nog för att tillgodose fritt mått om minst 950 mm.

Dörrvred till skölj- och desinfektionsrum bör utformas så att dörren kan öppnas utan att man använder händerna.

Skjutsdörrar till garderober i lägenheterna.

Samtliga dörrar och luckor ska ha greppvänliga handtag med runda former.

Entrédörr och dörrar i gemensamma utrymmen försedda med dörrautomatik. Dörrsignal till egna dörren ska kunna kopplas ur från insida av lägenhet.

Namnskylt vid varje boendedörr ska placeras efter samråd med sakkunnig med ansvar för lokalfrågor på vård- och omsorgskontoret.

Dörrstopp ska placeras på vägg i stället för på golv eller golvsockel. Dörrar som ska förses med dörrstängare efter krav i brandskyddsdokumentationen ska ha kulörlika dörrblad. Eventuellt monteras så kallad Freeswing.

2.5.7 Fönster och fönsterdörrar

Fönster ska ha säkerhetsspärr. Öppningsbara fönster och fönsterdörrar ska vara försedda med integrerad fönsterbroms för uppställning vid vädring. Generöst insläpp av dagsljus är av stor betydelse för boende som har svårt att komma ut av hälsoskäl eller på grund av funktionsnedsättning. Av samma anledning ska låg fönsterbröstning eftersträvas i lägenheter och gemensamhetsytor, så att utblickar möjliggörs även för sittande eller liggande personer.

För att kunna hantera solavskärmning krävs att byggnaden har få och större fönster. Vid behov kan solavskärmning behöva installeras. Alla fönster ska förese med reformbeslag för gardinupphängning.

I glasningens utformning behöver även risken för insyn samt trygghetsaspekter vägas in. Altandörr och balkongdörr, i lägenhet för särskilt boende för äldre, ska förses men kodlåshandtag.

Varje rum inom lägenheter och gemensamhetsytor bör vara försett med vädringsfönster. Fönstervred ska vara lågt placerade med hänsyn till personer som använder rullstol. Stora öppningsbara fönster inom dessa utrymmen ska alltid ha vred som är lätt demonterbart om fönstret behöver säkras. Till gemensamma balkonger och uteplatser ska dörrar förses med dörrautomatik och dörrlarm, larmet ska indikeras i personalens larmtelefoner.

Fönsterdörr till gemensam uteplats/balkong ska utföras som dubbeldörr med handtag på båda dörrbladen och fritt passagemått om 1 400 mm. Fönsterdörrar i markplan ska vara lås- och öppningsbara från in- och utsida (dubbelcylinder) samt försedda med kanalisation och karmöverföring för stängningskontroll.

Alla fönster och balkongdörrar ska utrustas med mellanglaspersienn. Vridstång till persienn ska vara förlängd för att nå från rullstol.

Balkonger samt fönster (lägenheter + gemensamhetsytor) mot solsida ska utrustas med markiser.

Fönster ska i normalfallet vara invändigt reglade.

Vid skyddsklass 2 ska fönster beläget mindre än 4 meter från marknivå ha invändigt lås. I marknivå ska kontor ha okrossbart glas i fönster, alternativt fönstergaller eller säkerhetspersienn. Fönstergaller kan behöva beaktas för vissa rum då rummen kan innehålla läkemedel, sekretessbelagda dokument samt begärligt hälso- och sjukvårdsmaterial.

Inbrottslarm installeras efter behov och alltid i lokaler som inte är bemannande

dygnet runt.

Inre fönsterrutan ska i bostad med särskild service vara av laminerat säkerhetsglas.

Eventuell frostning av fönsterpartier ska göras efter samråd med lokalstrateg på vård- och omsorgskontoret.

Brandklassade fönster och fönsterdörrar ska vara av klart glas - ej trådarmerat. Vred ska vara av metall (ej gulmetall).

2.5.8 Golv

Golvmaterial ska generellt vara lättstädad och smutsavvisande. Golven ska tåla desinfektionsåtgärder. Golven ska vara halkfria i badrum, toaletter, sköljrum, tvättstuga och avdelningskök.

Homogen vattentät plastmatta är grundstandard i vistelseutrymmen medan klinker är lämpligast i entréer och andra utrymmen med hårt slitage. Sockeluppvik ska utföras vid matta och hålkälsocklar vid klinkergolv. Massiv golvlist vid mattuppvik.

Golv ska hålla en dämpad kulör, men inte vara för mörka. Ett diskret mönster är att föredra framför helt enfärgat golv med hänsyn till skrap och småskador. Färg och mönster får inte försvåra upptäckten av fläckar och spill. Golvet får heller inte ge upphov till bländande reflexer. Golv bör dämpa ljud från steg, stolskrap och dylikt, men behöver avge tillräckligt ljud från orienteringskäpp. Av arbetsmiljöskäl ska golven inte vara så hårda att de blir tröttande att gå på. De ska inte vara så mjuka att det blir tungt att köra rullstol eller rollator på.

Dessa avvägningar får göras beroende på typ av lokal. Inga nivåskillnader eller snubbelkanter mellan golv i olika rum får finnas. På skrapgaller bör springorna vara högst 5 mm breda. Skrapgaller och liknande ska vara försänkta i golv.

2.5.9 Hörselslinga

Hörselslinga med förstärkare ska installeras i gemensamhetsutrymmen som rymmer mer än 50 personer¹².

2.5.10 Internlarmsystem/trygghetslarm

- Larmsystemet ska vara IP-baserat och vara internt för boendet. Larmsystemets centralutrustning ska förvaras i ett låst utrymme.
- Larmsystemet ska ha call-back funktion. Det ska vara dimensionerat så inga larm riskerar att hamna i kö och/eller falla bort samt kunna hantera om ytterligare utrustning behöver byggas på, exempelvis dörr- och/eller sänglarm. Larmsystem samt tillbehör ska vara radioanslutna och av typ Klass I.
- Dörrlarm ska finnas på lägenheter där det är planerat för demensboende.
- Dörrlarm på balkongdörrar och altandörr i gemensamhetsutrymmen, samt utrymningsvägar
- Den boende ska ha en larmknapp som kan bäras på armen eller runt halsen. Den boende ska ha full täckning i hela huset från radiokällan och kunna

¹² Enligt plan- och bygglagen (PBL) finns lagkrav avseende teleslinga i samband med ny- och ombyggnad för lokaler som rymmer fler än 50 personer.

- larma från samtliga platser i innemiljön samt enhetens utemiljö.
- En rumsenhet med taluppkoppling ska installeras i varje lägenhet. Rumsenheten ska ström matas via centralutrustningen, inte via eluttag i lägenheten.
 - Personalen ska bära larmtelefoner med tydlig display med avlyssningsfunktion som talar om vilket rum som larmar. Larmet ska ha en köfunktion när flera larmar samtidigt. Personal ska kunna ringa in till den boendes rum och få talkontakt med den boende via telefonen när denne har larmat.
 - Personalen ska kunna kontakta varandra via telefonerna.
 - Larmtelefoner ska ha full täckning i hela boendet.
 - Det ska finnas möjlighet att ge larmsignaler olika karaktärer. Externa samtal bör ha en annorlunda ringsignal så att personalen kan skilja den från larmsignal. Även nödlarm ska ha en annorlunda signal. Telefonernas display ska visa olika färg för olika typer av larm.
 - Huvudentré ska kunna öppnas via personalens larmtelefon och det ska vara möjligt att via larmtelefonen kunna prata med besökare i entrén. Porttelefonen ska ha en ringsignalfunktion till var avdelning/lägenhetssektion samt till kontor. Inbrotts- och överfallslarm ska kunna kopplas till larmtelefonen. Hisslarm och brandlarm ska kunna tas emot på telefonerna och vara adresserat.
 - Antalet telefoner till enheten ska vara en per tjänstgörande personal samt till eventuella elever/studerande. Nattpersonalen ska ha egna telefoner. Extra telefon eller annan mottagare kan behövas i reserv under exempelvis laddning eller reparation. Larmsystemet ska ha batteribackup. Vid strömbrott ska larmsystemet ha 10–12 timmars drift.
 - Uppgifter om vem som larmat, vid vilken tidpunkt och när det har åtgärdats ska lagras i systemet som är kopplat till kommunens IT-enhet. Ett loggprogram ska levereras till systemet. Personal ska på ett enkelt sätt kunna läsa av vem som larmat, när larmet utlösts och när det har åtgärdats.
 - Batteribackup ska omfatta även loggningsfunktionen.

Förenklad matris över kraven i interntlarmsystem och personlarm

Funktionskrav	Särskilt boende för äldre	Gruppboende enligt LSS/ SoL	Serviceboende enligt LSS/SoL
Antal telefoner utifrån boendets storlek. Telefonerna ska smartphones utförande, med exempelvis Android operativsystem, ska kunna låsas för obehöriga appar. Ska baseras på NFC teknik. Batteri ska vara utbytbart.	X	X	X

Telefonen ska vara slagtålig, klara bland annat smuts, vatten och desinfektionsmedel.	X	X	X
Nattpersonal ska ha egen telefon.	X		
Enhetens centralutrustning ska förvaras i låst utrymme.	X	X	X
Larmet ska ha batteribackup tid på minst 10–12 timmar.	X	X	X
Medarbetaren ska ha en personlig inloggning i larmtelefonen.	X	X	X
Telefonerna ska bygga på IP telefoni och ha full wifi täckning i hela fastigheten samt på enhetens utemiljö.	X	X	X
Alla händelser ska registreras och ha en callback funktion.	X	X	
Systemet ska vara byggbart med t.ex. armbandsknappar, larmmattor, dörrlarm, EP-larm, GPS funktion m.m.	X	X	X
Systemet ska kunna användas till öppning av exempelvis elektroniskt medicinskåp.	X	X	X
Loggprogram levereras med systemet. Ska vara dimensioneras så att inga larm hamnar i kö eller faller bort.	X		
Loggar ska registreras på en server på Digitaliseringsavdelningen.	X	X	
Porttelefonen ska ha ringsignalfunktion till medarbetarnas larmtelefon	X	X	X
Huvudentrédörr bör kunna fjärröppnas, endast via medarbetarnas larmtelefon.	X	X	X

Balkongdörrar, altandörrar samt utrymningsdörrar ska förses med larm	X	X	X
Samtliga lägenheter förses med talenhet.	X		
Telefonen ska kunna ringas och skicka textmeddelande	X	X	X
Telefonen ska kunna förses med olika ringsignaler	X	X	X
Personlarm/överfallslarm, ska kopplas till extern larmcentral.	X	X	X
Personlarm/överfallslarm, ska kunna kontakta kollegor med enkel knapptryckning, utan att det går larm till larmcentral.	X	X	X
Personlarm/överfallslarmet ska vara adresserbart till samtliga utrymmen i fastigheten.	X	X	X
Kallelsefunktionen ska vara enkel och snabbt tillgänglig.	X	X	X
Brandlarmet ska vara adresserbart i medarbetarnas telefoner och ska visa samtliga utrymmen i fastigheten	X	X	X
Hisslarm till medarbetarnas larmtelefoner	X	X	X
Telefonen ska ha kamera	X	X	X

2.5.11 Driftavtal, interntlarmsystem

Det ska inte kosta den boende något att larma. Leverantör av larmsystemet ska kunna erbjuda felavhjälpning/jourtjänster. Felavhjälpning ska påbörjas inom 4 timmar, veckans alla dagar och även efter ordinarie arbetstid. Vid garantibesiktning av larmet ska alltid representant från vård- och omsorgskontoret samt enhetschef kallas. Leverantören åtar sig att i god tid se till att serviceavtal kan tecknas av vård- och omsorgskontoret efter garantitidens utgång. Leverantören åtar sig att i minst fem (5) år

efter installation tillhandahålla reservdelar till systemet.

2.5.12 Ljudmiljö

Enheten ska byggas så att ekoeffekter undviks, vilket är speciellt viktigt i gemensamma utrymmen. I matsalar på nya vård- och omsorgsboenden ska detta speciellt beaktas.

Kontorsrum för chefer, sjuksköterskor, omvårdnadspersonal, sjukgymnaster och arbetsterapeuter ska ha ljudklass för sekretessamtal.

I vissa bostäder med särskild service enligt LSS bör installeras akustikplattor eller överväga extra ljudklassning i samråd med expertis.

2.5.13 Lås och skalskydd

Gäller alla enheter. Återfinns även i SHBKs projekteringsanvisningar.

Lås- och skalskydd ska lägst uppfylla försäkringsbolagets krav samt brandskyddsmyndighetens krav. Avsteg kan göras där myndighetskrav eller verksamhetens art så kräver, vilket bedöms i varje projekt. Generellt ska samtliga avsteg godkännas av kommunens försäkringsbolag. Alla lokaler såsom lägenhet, personalutrymmen och förråd med mera ska ha tagglåsning. Så kallad hotellåsning tillämpas på alla lägenhetsdörrar i nyproduktion. Lägenhetsdörren ska inte vara låst från insidan men från utsidan för att förhindra obehöriga att ta sig in. Den ska dock kunna låsas inifrån. Lägenhetsdörren ska öppnas med tagg och/eller nyckel. Det ska vara valbart att välja om lägenhetsdörren ska kunna öppnas utan att man lägger taggen mot låset. Dörren ska på enkelt sätt kunna ställas i öppet läge om den boende så önskar eller kunna ändras så att den boende kan få en nyckel istället för tagg.

Till skalskydd ska tagg och kod användas. I de fall en träffpunkt delar entré med en boendeenhet står huvudentrén öppen dagtid och boendet ska då ha en inre entré med låsning.

Inom ett större särskilt boende för äldre personer är våningar/avdelningar/lägenhetssektioner låsta separat. Gränsen för låsningen kan få inverkan på planlösningen och påverkar även lås- och utrymningsbeslagning mot trappa och i hiss.

Taggar eller likvärdigt och programmeringsläsare ska ingå i projektet. Till varje lägenhet ska det 3 taggar/nycklar. Antal taggar/nycklar till personal efter boendet storlek.

2.5.14 Låsschema

Låsschema tas fram i samråd med lokalstrateg på vård- och omsorgskontoret.

Låssystemen på vård- och omsorgsboenden ska avgränsa behörigheten med nycklar/taggar;

- Personalen får inte gå hem med en nyckel/tagg som går till annat än omklädningsrum, nyckelrum/nyckelskåp samt ytterdörr.
- Tjänstgörande personal kvitterar ut nyckel/tagg vid arbetspasset som går till avdelningsentré och samtliga lägenheter inom

avdelningen.

- Nycklar/tagg till lägenhetssektioner, avdelningar eller lägenhetssektion ska avgränsas så att de endast används av behörig personal inom sitt område.
- Låsningen på chefskontor ska endast vara tillgänglig för chefer.
- Låsningen på sjuksköterskekontor ska endast vara tillgänglig för sjuksköterskor.
- Låsningen på fysioterapeuters och arbetsterapeuters kontor ska endast vara tillgänglig för dem.
- Huvudnyckel som går till samtliga lägenhetsdörrar ska finnas.
- De boende ska ha egen låsning till den egna lägenheten.
- Den boendes dörr ska öppnas när den boende är på ett kort avstånd från dörren utan att man lägger taggen på läsaren.
- Alla dörrar som ska vara öppningsbara för de boende måste ha cylinderlåsning utöver eventuell elektronisk låsning. Dessa dörrar ska kunna öppnas med samma kod/tagg/nyckel som den boendes lägenhet.
- I särskilt boende för äldre ska balkongdörrar i den egna lägenheten ha kodlåsning och i boenden enligt LSS cylinderlåsning. Låset behöver bara finnas på insidan medan det på utsidan är ett handtag.
- Det ska finnas en individuell nyckel till varje lägenhet, en nyckel per avdelning samt en huvudnyckel.
- Medicinskåp i lägenheter ska ha individuell elektronisk låsning med en nyckel/tagg per lägenhet. Sjuksköterskan ska kunna få en nyckel/tagg som går till samtliga medicinskåp inom enheten.
- Värdeskåp i lägenheter ska ligga på separat låsschema. Till respektive lås ska finnas två nycklar. En huvudnyckel ska finnas som går till samtliga värdeskåp inom enheten.
- Nyckel till individuella postfack ska finnas.
- Till samtliga utrymmen för personal där ordet nyckel används kan även tagg eller kort förekomma istället.
- Alla nycklar som ska kunna hanteras av den boende ska finnas i tre exemplar. Gällande antal till personal bestäms det utifrån varje enhets storlek
- Inför varje låsinstallation på ett boende ska i god tid ett låsschema upprättas för godkännande av brukaren samt SHBKs.
- Passersystemet ska kopplas mot central server på kommunens Digitaliseringsenhet.
- Nycklar och taggar till avdelningen, lägenheter, medicinskåp och värdeskåp ska

förvaras i ett elektroniskt nyckelskåp.

2.5.15 Medicinskåp

Samråd med lokalstrateg på vård- och omsorgskontoret. Medicinskåp ska vara elektroniskt och låses upp via tagg. Nödnyckel ska finnas. Medicinskåp i lägenheter ska ha individuell låsning. Sjuksköterskan ska ha en tagg som går till samtliga medicinskåp inom enheten. Medicinskåpen ska registreras och kopplas mot central server på kommunens digitaliseringsavdelning. Medicinskåpen placeras inom särskilt boende för äldre i en garderob, med belysning över medicinskåpet.

2.5.16 Nyckelförvaring

Elektroniskt nyckelskåp ska finnas på varje avdelning/våningsplan samt på sjuksköterskekontor. Viktigt att behovet av förstärkt vägg är uppfyllt. Inom särskilt boende för äldre placeras ytterligare ett nyckelskåp på lämplig plats och i samråd med enheten.

Hemtjänst behöver förvaring av nycklar i särskilt förråd som ska ha elektroniskt lås, se rumsprogram. Vid nyanskaffning bör nyckelskåpet uppfylla kraven SSF3492. Nyckelskåpet ska kopplas mot central server på kommunens IT-enhet. Fabrikat av nyckelskåpet ska vara i enlighet med avtal efter av Norrköpings kommun genomförd upphandling.

2.5.17 Postfack

Postfack ska placeras i huvudentrén. Postfacken ska innehålla fack för antalet lägenheter, ett till varje våning/avdelning och ett till enhetschef. Postfacket ska vara låsbart och vara en del av det digitala låssystemet.

2.5.18 Skyltar

Vid nybyggnation eller större ombyggnation bekostas en första omgång av samtlig invändig och utvändig skyltning av projektet. Skyltningen ska följa kommunens skyltprogram.

Generellt tydlig skyltning.

Exempel på skyltning: Fasadskylt, namntavla vid entrén, skylthållare vid varje lägenhet och kontor. Skyltning av förråd, miljörum, WC, kontor etc.

Utrymningsskyltar och planer ska finnas. Samtliga dörrar och rum ska vara märkta med littranummer, lantmäteriets lägenhetsnummer och fastighetsnummer.

2.5.19 Personlarm

För rådgivning gällande personlarm och överfallslarm kontaktas kommunens säkerhetssamordnare. Se även rubrik internt larmsystem.

2.5.20 Räckan

Räckan att stödja sig vid kan behövas i korridorer, trappor och vid gångstråk i trädgård. Särskilt stadig infästning krävs, kottlas i vägg. (Rullstolsburna kan komma att resa sig med hjälp av räcke.) Generellt gäller att räckets kulör ska väljas så att det framträder tydligt mot bakgrunden. Materialet ska tåla upprepad rengöring och desinfektion. Räckets höjd ska vara 90 cm. Ställning till behov av räckan i boenden enligt LSS bestäms i varje projekt.

2.5.21 Traverser och takliftar

Takkonstruktionen ska klara installation av traverssystem för taklift enligt följande:

- I bostad med särskild service enligt LSS förberedd ovan innertak.
- Observera placering av eluttag för taklampa.
- Gemensamt duschrum
- Två motorer ska ingå per tio lägenheter.
- Storleken på traverssystemet ska vara 3x3 meter vid tänkt sängplats.
- Plats på vägg för att sätta liftbygeln extra skydd monteras för att förhindra skador på vägg.

Placering av traverser behöver placeras med hänsyn till övriga installationer i tak. Traverssystem bör således införas på (under-)takritning.

OBS! Motorer levereras i slutet av projektet och i anslutning till slutbesiktning. Upphandlas i samråd med sakkunnig på vård- och omsorgskontoret.

2.5.22 Tvättställ

Tvättställ ska finnas i varje lägenhet, i lokaler för livsmedelshantering, läkemedelshantering, desinfektions- och rengöringsrum samt i alla WC-rum och omklädnings-/personalrum.

I anslutning till tvättställ ska det finnas vattentålig vägg med behållare för flytande tvål och handdesinfektionsmedel samt pappershandduk på rulle. Beslagningen gäller även lägenheter för permanentboende med hänsyn till vårdhygieniska krav. Tvättställ för de boende behöver ha förstärkt infästning och vara manuellt höj- och sänkbara.

2.5.23 WC-stol

WC-stol ska vara slät utan smutssamlade fickor. Höjden ska vara 460 mm. Sittring och lock ska gå att rengöra och tåla värmedesinfektion/desinfektionsmedel. Inom särskilt boende för äldre en avvikande färg på sittringen, inte svart eller vit.

2.5.24 Värdeskåp

Värdeskåpet ska monteras inne i lägenheten lämpligen i en garderob. Värdeskåp ska ligga på separat låsschema. Till respektive lås ska finnas tre nycklar av typen liten nyckel. En huvudnyckel ska finnas som går till samtliga värdeskåp inom enheten.

På kontor placeras värdeskåpen på kontoren. Ska finnas på kontor för omvårdspersonal, sjuksköterska, arbetsterapeut och enhetschef. Antal värdeskåp bestäms i samråd med sakkunnig med ansvar för lokalfrågor på vård- och omsorgskontret.

3 UTEMILJÖ

Observera att det även finns tekniska ställningstaganden och minimikrav på anläggningstekniskt utförande och driftanvisningar - se vidare "Projekteringsanvisningar Fastighet" respektive "Projekteringsanvisningar Mark", framtagna av SHBK.

3.1.1 Gemensamma uteplatser

funktion: Gemensamma sällskaps- och vistelseytor utomhus med direkt anslutning till huvudbyggnad från matsal eller vardagsrum. Uteplatser ska anordnas så att det finns sittplatser i såväl sol som skugga samt att de i möjligaste mån är vindskyddade. I anslutning till uteplatser placeras rabatter, mindre träd och blommande solitärbuskar för rumsbildning och trivsel.

plankrav: Uteplatserna dimensioneras efter boendets storlek. Vid större boenden anläggs gärna flera uteplatser. Uteplatserna ska vara tillgängliga med rullstol, beakta därför gles placering av bordgrupper vid dimensionering av uteplats.

byggtekniskt: Plan och slät hårdgjord mark.

ytskikt: Ytskikt av marksten, större betongplattor eller marktegel, utförs gärna med variation i färger och storlekar. Variationer inom delytan kan uppfattas som oroligt för vissa brukargrupper. Det vill säga eftersträva skillnad mellan olika ytor med skilda funktioner, till exempel gångstråk, vistelseyta och odlingsyta, så att enkla och logiska rörelsestråk kan uppfattas.

inredning: Möbler skall vara robusta utan att vara alltför tunga och vara utformade för utomhusmiljö. I normalfallet ingår inte möblering med lösa möbler av uteplatser i markentreprenader. Den köps in separat av verksamheten.

installationer: God allmänbelysning anordnas i första hand med fasadmonterade armaturer. Belysningen kan om så krävs kompletteras med stolp- och pollarbelysning.

övrigt: Vid boenden med uteplatser i markplan, till exempel vid LSS-boenden, föreslås uteplatser med avskärmande spaljéer och avskiljande låg plantering ut mot gemensam innergård. Spaljéer ska utföras med stålstomme i betongfundament med ytskikt av obehandlat trä av trädslag lärk eller ek. Trall av trä eller kompositmaterial ska inte användas på grund av halka.

3.1.2 Odlingsytor

funktion: Ytor för odling för att aktivera kropp och sinne. Odling av ätbara växter, blommor samt växter för att användas i aktiviteter. Stimulans av lukt, syn, känsel och smak.

plankrav: Odlingsytorna bör innehålla växtbäddar för friodling av grönsaker, rabarber och snittblommor, bärbuskar av varierande sorter samt några fruktträd. Det ska även anordnas upphöjda växtbäddar, höjd 400–600 mm. Upphöjda växtbäddar skall delvis planteras med typ kryddväxter och månadssmultron. I vissa lägen kan högre odlingsbäddar utföras med höjden 900 mm, så att krukväxter eller sommarblommor kan skötas i bekväm arbetshöjd. I anslutning till odlingsyta kan täckt trädgårdskompost som inte lockar skadedjur anordnas.

byggnadstekniskt: Plan och slät hårdgjord mark anordnas kring växtbäddar.

ytskikt: Odlingslådor utförs av obehandlat trä av trädslag lärk eller ek. Ytskikt av packat stenmjöl och/eller betongplattor mellan odlingsytorna.

inredning: Sittplatser anordnas i anslutning till odlingsytor med max lutning 2 procent på mark.

installationer: Vattenutkastare anordnas frostfritt, så slang kan nå till odlingsytor samt för övrig bevattning av växtbäddar. Slang, kopplingar och munstycke tillhandahålls av verksamheten.

3.1.3 Gångvägar

funktion: Gångytor för att knyta ihop olika delar av boendets delar entréer, uteplatser, odlingsytor och gångslingor. Gångvägarna utgör även en viktig del för aktivitet och stimulans och en gångväg utformad som rundslinga ska alltid eftersträvas som en del av utemiljön.

plankrav: Gångytorna bör vara så plana som möjligt utan några onödiga höjdskillnader, max lutning 2 procent. Gångslingan förläggs så att den passerar objekt som blommande buskar och rabatter, vackra träd och utsiktsmöjligheter. Bredd på gångväg ska vara minst 1 600 mm.

byggnadstekniskt: Plan och slät hårdgjord mark.

ytskikt: Ytskikt av grusasfalt det vill säga asfalt med ytskikt av gruskorn, rödfärgad asfalt eller vanlig asfalt. Kan utföras med fris av ljus marksten eller betongplattor för kontrast och orienterbarhet

inredning: Sittplatser anordnas i anslutning till gångvägar med max lutning 2 procent på mark.

installationer: Huvudstråken förses med god allmänbelysning i form av stolpbelysning och/eller med pollarbelysning.

3.1.4 Parkering

funktion: Parkeringsplatser för besökande och personal. Dimensioneras utifrån verksamhetens behov och tomtens storlek. Parkeringsplatser med motorvärmare får endast vara avsedda för tjänstefordon och skyltas alltid enligt beställarens anvisningar.

plankrav: P-platser skall markeras med målning och skyltas. Målning skall ske med heldragen vit linje med bredd 100 mm. P-platser för funktionshinder ska utföras utifrån objektets behov samt målas upp med symbol 'rullstol' och skyltas med trafikmärke parkering för rörelsehinder. P-platser för funktionshinder får maximalt ligga 25 meter från närmaste huvudentré. Skyddad gångtrafik vid parkeringar skall alltid eftersträvas. Gångzon ska vara avskild med kantsten eller likvärdigt.

byggnadstekniskt: Överbyggnader och slitlager dimensioneras för tung trafik.

ytskikt: Ytskikt av asfalt eller betonghålsten för vattengenomsläpplig yta. Men med gångzoner för tillgänglig gångtrafik.

installationer: Parkeringsplatserna förses med god allmänbelysning i form av stolpbelysning. Elstolpe för elbil ska finnas.

3.1.5 Cykelparkering

funktion: Cykelparkering för personal och besökande. Dimensioneras efter verksamhetens behov. Cykelparkering inomhus för tjänstecyklar med elladdning.

plankrav: Cykelparkeringen skall placeras i anslutning till entré och skall förses med cykelställ och skärmtak med ståhöjd. Observera att skärmtak kräver bygglov. Lättillgängligt inomhus förråd för tjänstecyklar

byggtekniskt: Cykeltak, med fasta cykelställ eller låsbara stolpar som skall ha möjlighet till fastlåsning av cykelramen, ska planeras in. Beakta behov och fastighetens läge i kommunen. För vissa objekt kan låsbara cykelförråd med helt omslutande väggar och dörrar vara aktuellt. Tjänstecyklar inomhus behöver eluttag för laddning.

ytskikt: Ytskikt av asfalt, betongplattor eller marksten.

inredning: -

installationer: Skärmtaket skall ha inbyggd belysning för att ge cykelparkeringen god allmänbelysning. El inomhus för laddning av cyklar.

3.1.6 Angöring inkl. varuintag, vändplaner samt in- och utfarter

funktion: Körytor i anslutning till boendet för angöring av persontransporter samt för lätta och tunga transportbilar vid varuleveranser, sop- och tvätthämtning samt räddningstjänst.

plankrav: Där så är möjligt skall separering av in- och utfart från parkering ske. Vid nyprojektering ska om möjligt separering av tung varutransport (sopbil 10 m och varubil 12 m boggiebil) samt persontrafik eftersträvas samt att vändradier uppnås för de tunga varutransporterna för att undvika backvändningar. Dragväg för avfallskärl ska maximalt vara 10 m, mätt från miljörummets mitt till sopbilens lyftanordning. Infarter ska dimensioneras och utföras med sådana svängradier att räddningsfordon kan nå byggnaden. Beakta även att ev. sopmoluker skall vara tillgängliga för lastbil 10 m med kranhöjd 6 m.

byggtekniskt: Marken ska dimensioneras för tung trafik och ska utföras med markvärme, ca 2 m, lokalt vid entréer för att underlätta transport av varuvagnar och palldragare med mera. Vid materialgräns mellan asfalt och gräs användes kantstöd normalt inte, men stödremsa av komprimerat grus ska utföras. För att skydda gräsytor föreskrivs antingen trafik hinder, nedgrävda naturstenar eller trafikräcke, eller användande av ett tillåtande ytskikt som gräsarmering. Beakta även fordonens erforderliga svepytor från chassi och kaross. Kantstöd av granit eller råkantsten med fas används vid trafiksäkrade infarter där gång- och cykelväg korsar infart. Detta för att markera gång- och cykelvägen samt för att spänna in ytor av marksten i avvikande färger och mönster.

ytskikt: Ytskikt av asfalt med överbyggnad innehållande förstärkt bärlager.

installationer: Angöringsytorna skall utföras med mycket god allmänbelysning i form av stolpbelysning kompletterad med fasadbelysning.

3.1.7 Entréer

funktion: Huvudingångar till boendet.

plankrav: Välkomnande, funktionella och tydliga entréer med automatiska dörröppnare inkl. armbågskontakt. Genomarbetade ytskikt med skrapgaller utanför entrédörrar. Entréer till UC, miljörum, förråd etc. behöver inte förses med skrapgaller eller armbågskontakt och kan ges enklare utformning. Alla entréer ska vara tillgänglighetsanpassade med max 20 mm nivåskillnad mellan dörr och mark. Lägre nivåskillnad än 15 mm kan ställa till problem att dörrbladets underkant fastnar i ishinna eller sandningsgrus vintertid. Det ska kombineras med en lutande plåtlist i anslutning till dörrens tröskel, så att vagnar och rullstolar inte hindras. Det här gränssnittet ska samrådas mellan markkonsult och husarkitekt, och dokumenteras. Direkt utanför dörren ska finnas en plan yta på minst 2 x 2 m med max lutning 2 procent. Det vill säga en maximal lutning på 40 mm på en 2 m yta.

byggtkniskt: Beakta personer med synnedsättnings behov av riktningsgivande element som kantsten eller taktila plattor, undvik plattor som samlar vatten och därmed risk för isfläckar.

ytskikt: Plana tillgänglighetsanpassade ytskikt, gärna betongplattor i storformat med inramning av annan sten för att skapa en välkomnande entré.

inredning: Sittplats under tak ska anordnas i anslutning till huvudentré till exempel under del av skärmtak för cyklar.

installationer: Entréytorna ska utföras med mycket god allmänbelysning i form av fasadbelysning kompletterad med stolp- eller pollarbelysning.

3.1.8 Sittplatser/vilplatser

funktion: Sittplatser för vila, gemenskap och avskildhet.

plankrav: Sittplatser ska finnas i olika väderstreck samt i sol och i skugga, vissa med väderskydd i form av tak. Någon sittplats placeras med överblick över gården och någon sittplats placeras mer avskilt. Bredvid sittplats ska normalt finnas plats för rullstol på hårdgjord yta med minsta bredd 1,0 m.

byggtkniskt: Sitthöjden för fasta parksoffor ska vara 470 mm, mätt mellan ny markyta och överyta på sittmöbelns framkant.

ytskikt: Marken invid och under bänkarna skall vara hårdgjord. Tänk på rationell skötsel.

övrigt: Sittplatser förses i normalfallet med enkla fasta parksoffor med armstöd, gärna några med extra utskjutande armstöd för bättre frånskjut då äldre personer reser sig. De fasta möblerna ska vara förankrade i fundament och demonterbara från fundament för reparation och utbyte. Målade eller klarlackerade träytor på ryggstöd, armstöd, sittbrädor och bord bör undvikas ur skötselsynpunkt. Det är bättre med obehandlat, slipat trä av lärk eller ek.

3.1.9 Ramper

(Ska undvikas så långt som möjligt)

funktion: Tillgänglighetsanpassade gångytor som utförs för att ta upp höjdskillnader.

plankrav: Utförs med lutning max 1:20, det vill säga 5 cm/m, max längd 5 m, bredd minst 1,5 m, längd på vilplan skall vara minst 2 m, höjdskillnad mellan vilplan får max vara 0,25 m. Vid extrema nivåskillnader får avvikelser till max längd 6 m på ramp med lutning 1:12 tillåtas,

det vill säga ~8 cm/m. Detta ska alltid förankras med verksamhetens byggansvariga med hänsyn till personalens arbetsmiljö.

byggtekniskt: Kanter för avåkningsskydd med höjd 100 mm skall finnas längs med rampens yttersidor.

ytskikt: Tillgänglighetsanpassade ytskikt med kontrastmarkeringar i början och slutet av ramp samt mellan vilplan och lutande ramp t ex ljusa betongplattor nedfällda i asfalt.

inredning: Räckan skall utföras på rampens båda sidor med dubbla ledstänger med höjd 400 mm resp. 900 mm.

installationer: Ramper skall utföras med god allmänbelysning i form av stolp- eller pollarbelysning. Belysning kan även monteras i räcke eller ledstänger.

3.2 Funktionsbeskrivningar mark och utemiljö

3.2.1 Tillgänglighet i utemiljön

Tillgänglighet ska alltid granskas av certifierad tillgänglighetsgranskare, som alltid ska kontaktas i tidigt projekteringsskede.

Trösklar och motsvarande nivåskillnader ska undvikas så långt som möjligt. En liten höjdskillnad på max 20 mm mellan ytterdörrar och anslutande mark accepteras för att dörren inte skall fastna i snö, is eller grus.

Upphöjda kanter eller kantsten vid gångstråk, uteplatser och planteringar underlättar för personer med synnedsättning med orienteringskäpp samt vid styrning av rullstol/ rollator. Även kontrastverkande material ska användas för att öka orienterbarheten för personer med synnedsättning. Hårdgjorda ytor ska inte ligga högre än intilliggande mark. Eventuella nivåskillnader förses med skydd.

Mark runt byggnad ska luta minst 3 procent minst 3 m ut från byggnad, förutom vid entrépartier där 2 procents lutning gäller på en sträcka av 2 m ut från entrén, enligt krav för god tillgänglighet. Maximal lutning om 2 procent ska också gälla vid tvärfall på gångvägar samt på vistelseplatser där rullstolar och trädgårdsmöbler används. Lutning mot dagvattenbrunn bör vara minst 1 procent vid hårdgjorda ytor eller 2 procent vid gräsytor.

3.2.2 Markbeläggningar

Plattor och marksten av betong

Betongmarkplattor och betongmarksten nyttjas på ytor där vistelse eller stillhet eftersträvas, för att erhålla en kontrast till rörelsestråk där asfalt hellre planeras in. Undantag är huvudentré som föreslås utföras med plattor i storformat.

Beläggning med betongmarkplattor undviks på gång- eller körväg.

In mot huvudentré eller andra viktiga entréer bör stråk av taktila plattor typ kupolplattor planeras in. Detta underlättar orienteringen för synskadade och blinda personer. I vissa lägen kan även kantsten användas som riktningsanvisningar.

Marktegel

Skapar en yta som inte uppnås med traditionella betongplattor eller marksten. Marktegel i mörkare nyanser ger inte den solbländning som ljusa plattor orsakar och åldras på ett mera

positivt sätt än betongmarksten. Kan användas på utvalda ytor inom mark-anläggningen, till exempel på uteplatser. Användning av marktegel avgörs alltid i varje unikt projekt, samråd ska ske med fastighetsförvaltare. Marktegel ska vara hårdbränt och frostsäkert.

Asfalt

Gång- och vistelseytor med asfalt i trädgårdsdelen bör vara ytgrusbehandlade eller utförda med färgad asfalt. Kanter på gångslingor av asfalt får med fördel utföras med bårder/ rad av ljusa betongplattor eller marksten, för god synkonstrast.

Stenmjöl

Grusytor med grusöverbyggnad samt med toppskikt av väl packat stenmjöl fraktion 0–8 mm, tjocklek minst 70 mm. Passar väl in i odlingsmiljöer bland odlingsbäddar, odlingslådor och bärbuskar och är ett bra alternativ för infiltration av regnvatten.

Gräsarmering och betonghålsten

Gräsarmeringsplattor, föreskrivs med tillhörande grusöverbyggnad för att tillsammans med grusfyllning på parkeringsytor uppfylla krav i detaljplanernas dagvattenhantering. Då ytvatten skall infiltreras skall det alltid kombineras med dagvattenbrunnar, för funktion då marken är tjälad.

Gatsten

Nya markanläggningar med gångytor av gatsten, särskilt vid entréytor, skall undvikas. Detta då ytan inte uppfyller kraven på god tillgänglighet. Däremot kan bårder av och kanter av gatsten föreslås, som säkrar upp kanter på platt- och markstensytor från att glida isär med sättningar som resultat.

Natursten, stenplattor

Får endast föreslås i anläggningar där det motiveras av till exempel kulturhistoriska skäl. Avgörs alltid i varje unikt projekt, samråd skall ske med fastighetsförvaltare.

Kullersten, rundad stor natursten

Rundad natursten kan utföras i refuger som uppstår i trafikytor mellan olika trafikslag. Det för att särskilja och separera gående från cyklister och motorfordon.

3.2.3 Belysning

God allmänbelysning ska finnas på huvudgångstråk, gemensamma uteplatser samt på parkeringar och cykelparkeringar. Entréer, angöringsytor inkl. varuintag, vändplaner samt ut- och infarter ska ha särskilt god allmänbelysning. Belysning av trädkronor och fönsterlösa fasadytor kan ske med markstrålkastare. Dessa spotlights kan användas för att skapa trivsamma och intressanta utemiljöer under den mörka tiden på året. Beakta även elmatning fram till eventuellt julgransfundament, motorvärmare och laddstolpe samt eventuellt växthus.

Markprojektör tar fram förslag på placering av belysning. Elprojektörens förslag till sträckning av elmatning mellan ljuspunkter skall godkännas av markprojektör, så att inte onödiga konflikter uppstår.

Armaturer och belysningskällor ska väljas omsorgsfullt och beakta faktorer som bländningsrisk och risk för vandalisera, det vill säga skyddade armaturhus och stålrastrer på markstrålkastare, ljusspridning och design. En återhållsamhet vad gäller armaturval bör beaktas, så att förvaltningen inte måste hålla onödigt många armaturer och ljuskällor i lager. Det vill säga eftersträva enhetlighet med redan befintliga boenden, där belysningen är god.

3.2.4 Befintliga träd och naturmark

Befintliga träd och naturmark som bevaras kan skapa stora värden för trivsel och biologisk mångfald.

Naturmark och befintlig vegetation ska skyddas och ingå i nya anläggningar i så stor utsträckning som är rimligt. Konsulten ska i tidigt skede stämma av med SHBK naturen enligt kommunala naturvårdsprogram har höga bevarandevärden, det vill säga äldre skyddsvärda ekar eller liknande.

Generellt ska stora träd sparas, men inte närmare byggnad än 8 m eller där trädrotssystem kan innebära skada eller andra framtida negativa effekter på byggnad och hårdgjorda ytor. För befintliga träd av släktena *Salix* (pilträd) och *Populus* (aspträd) så gäller särskilda beaktanden, där bör träden tas ned med tanke på byggnadens grundläggning, VA-system eller sprickbildning i hårdgjorda ytor.

3.2.5 Stängsel, räcken, handledare och staket

Räcken och staket används för att förhindra fallolyckor vid murar, trappor och andra nivåskillnader. Handledare används för att främja säkerhet och tillgänglighet. Fallskyddsräcken skall föreskrivas där nivåskillnader överskrider 300 mm, till exempel vid stödmurar eller andra terrasseringar. Gångramper, terrängtrappor och källaretrappor förses med handledare på 900 mm höjd. Även avåkningsskydd med höjd 100 mm och en nedre handledare på 400 mm höjd ska projekteras in där tillgänglighet skall uppnås.

Stängsel, staket och räcken skall utföras stabila med betongfundament eller förankring direkt i trappa eller mur.

Stängsel eller staket ska inhägnad hela trädgården. Grindar ska förses med tvåmoments trycken; normalt handtag/ trycke och överliggare med bygel. Säkerhetskedja skall finnas som fästs med lös ände i grind med karbinhake. Kringgårdande stängsel utförs med diskret utformning som smälter in i omgivningen, staket i trä om det är genomförbart med en höjd om 1,1 meter (ev. 1,4 meter). Färgen kan med fördel anpassas till byggnadens färgsättning eller omgivande miljö. För att minska risken för att brukare lämnar boendet kan stängsel och staket visuellt döljas bakom häckar och buskar. Observera att en skötselzon bör planeras in mellan barriär och vegetation. SHBK anser att staket och plank av målat trä skall undvikas ur skötselsynpunkt. I de miljöer som trästaket kan bli aktuella, välj träslag eller ytbehandling så att skötselinsatser kan minimeras. Det kan innebära obehandlade träslag som lärk, furu eller ek.

Behov av trafikavskiljande räcken skall också beaktas och sättas upp om sådana anses nödvändiga. Det gäller vid nivåskillnader som kraftigt lutande slänter eller parkeringsplatser och vändplaner där topografin medför lutande markytor.

3.2.6 Växtmaterial

Växter planteras i utemiljön för att skapa trivsel, rumslighet, variation och prydnad. Växter kan också användas för att stimulera känsel, smak och lukt. Blommande växter med doft och vackert bladverk av gammeldags arter bidrar med hemkänsla och identitet. Vårdräd ger karaktär och skugga. Vid val av växter skall framtida tillväxt och skötselbehov beaktas. Vid planteringar under fönster får maximal höjd på färdig buske inte vara högre än underkant fönster.

Trädval som bör undvikas; pil, poppel, hästkastanj, skogsek och lind. Träd som bär frukt får förekomma, men beakta placering med hänsyn till byggnad och närliggande gångstråk eller lövsavning på underliggande ytor och möblering. Till exempel kan en placering av bärande träd begränsas till en särskild odlingsdel, för att undvika problem med söndertrampade frukter och eventuella getingansamlingar i fallfrukt nära sittytor.

Många trädgårdsväxter är mer eller mindre giftiga och vid val av växter ska målgrupp för det särskilda boendet beaktas för att begränsa risken att giftiga växter förtärs och leder till skada. En utgångspunkt bör vara att det ofta krävs onormalt stora mängder födointag av skott, blad eller frukter för att förgiftning ska uppstå, men att försiktighetsprincipen prioriteras och alltid styr växtvalet. Akut giftiga växter som gullregn, idegran, stormhatt, tibast, och tidlösa med flera skall alltid undvikas. Även mindre giftiga växter som try, kaprifol och druvfläder med flera skall användas med försiktighet, detta gäller särskilt för växter där bär och andra växtdelar kan locka till förtäring. Se kapitel i ”Projekteringsanvisningar Mark” där växtarter listas upp med grad av giftighet.

Växtbäddar

Växtbäddar ska skapa goda långsiktiga växtbetingelser för planterade träd, buskar, perenner och kryddväxter samt för växter som skall odlas.

Växtbäddar ska anläggas så att jord och täckbark inte riskerar att rinna ut på andra ytor vid kraftiga regn. Det vill säga planera rätt utgångsnivå på växtbäddarna.

Som alternativt till täckbark kan tåliga marktäckare som waldsteinia eller flocknäva planteras. Täckbark skall aldrig användas kring örtartade växter.

Gräsytor

Gräsytor ger överblickbarhet och grönska i trädgården samt knyter ihop olika ytor och funktioner i utemiljön.

En öppen plan gräsyta för aktiviteter med storlek anpassad till boendet skall anordnas.

Gräsytor ska utföras så att de blir lättskötta och så att vatten inte blir stående på eller under gräsytan med sankt gräsmattor som följd. Beakta behov av dränering och avskärande diken.

Där gräsytor möter fasad läggs betongplattor bredd min 700 mm, i nivå med anslutande gräsyta. Där planteringsytor möter fasad läggs betongplattor bredd min 1 050 mm. Ytor under utstickande taksprång skall beläggas med asfalt eller betongplattor.

3.2.7 Murar

Murar används som stödmurar för att ta upp höjdskillnader och undvika branta slänter. Murar kan även användas för att avgränsa och höja upp planterings- och odlingsytor samt för att skapa rumslighet. L-stödmurar kan användas för att bygga upp gångramper.

För att hantera höjdskillnader kan gabionmurar, L-stöd- eller T-stödmurar användas, i undantagsfall används platsgjutna murar. Beakta möjligheten att använda L-stöd- eller T-stödmurar med reliefmönster på utsida vid synliga lägen. Detta kan visuellt lätta upp vertikala betongytor som kan uppfattas som kala och monotona. Kan kombineras med klätterväxter om erforderlig yta och goda förutsättningar för växtbäddar kan erhållas.

3.2.8 Utrustning

Utrustning och utsmyckning som flaggstång, fast julgransfot, vattenutkastare och papperskorgar, kan skapa trivsel och underlätta skötsel. Behovet av ovanstående får avgöras i respektive projekt tillsammans med projektledare och förvaltare.

Behov av askkoppar som placeras invid avskild yta avsedd för rökning ska tas upp i varje enskilt projekt.

Laddstolpe för elbil ska finnas på alla boenden och antal bestäms i det enskilda projektet. Landningsplatser för elcykel ska finnas i byggnad.

Flaggstång ska vara av typen med invändig lina. Papperskorgar skall vara försedda med lock och vara lättömda. Papperskorgar och askkoppar får inte monteras på fasad på grund av brandrisk. Fast julgransfot skall förses med elmatning för julgransbelysning.

3.2.9 Planering för skötsel och underhåll

Skötsel och underhåll är av stor vikt för en fungerande och bra utemiljö. Utemiljön skall planeras med beaktande av en rationell skötsel och ett minimerat underhåll. För anvisningar om skötsel och underhåll se kap. 3 i "Projekteringsanvisningar Mark".

4 Lokaler för medarbetare i hemtjänst, hemsjukvård och boendestöd

Lokalprogram för hemtjänst, hemsjukvård och boendestöd bygger på följande rumsfunktioner:

- kontorsplatser efter storlek på personalgruppen, där flera skrivbord kan inrymmas i ett större rum
- chefskontor, oftast två olika kontor
- samordnarkontor
- ett större mötesrum för planering
- personalrum med köksdel och matplats
- vilrum
- omklädningsrum med wc/dusch, lika utformat som på särskilt boende, med utrymme för förvaring av rena och smutsiga arbetskläder
- separat wc med beslagning, hållare för tvål och handsprit, vägghängd papperskorg, sanitetshållare och hållare för hushållspapper modell större
- övriga förrådsfunktioner enligt specifikation i rumsprogrammet
- kylskåp för eventuell förvaring av brukarnas matlådor
- förråd med hyllsystem för förbandsmaterial och andra medicinsktekniska produkter med specificerad renhetsgrad, samt förråd för handskar, förkläden, tvål, handsprit, desinfektionsmedel med mera.
- ventilerat städskåp/-förråd med utslagsback
- låsbart cykelförråd, med eluttag i erforderligt antal för elcykel
- rum för kopiator/skrivare samt förvaring av kontorsartiklar, tekniska hjälpmedel och extra larm med mera
- plats för arkivskåp och förvaringsskåp för sekretessbelagd dokumentation
- behov av rum för matleveranser innehållande diskbänk, högskåp, värmehållningsplats samt kylskåp ska tas upp i respektive projekt avseende hemtjänst. Plats för matvagnar och bänkutrymme för ompackning av mat.
- avskilt rum med tagglås, för förvaring av nycklar till hemtjänsttagare med plats för centralt uppkopplade nyckelskåp och loggdata till nyckelskåpen. Förstärkt vägg för nyckelskåp. Rummet måste ha elektroniskt lås som är kopplat mot server

- utrymme och uttag för laddning av mobiltelefoner som beräknas efter antal tjänstgörande personal på enheten med minst antal uttag och utrymme för 20 mobiltelefoner
- parkeringsmöjligheter som uppfyller enhetens behov. Motorvärmare uttag. Behov av laddstolpe för elbil ska utredas
- inbrottslarm installeras.

5 Lokaler för dagverksamheter, daglig verksamhet och träffpunkter

Dagverksamheter, dagliga verksamheter och träffpunkter erbjuder social samvaro och aktiviteter för äldre personer och/eller för personer med funktionsnedsättning.

Lokalerna ska utformas efter de olika målgruppernas särskilda behov avseende funktionsnedsättningar.

För att skapa en lätt orienterbar miljö ska personer med synnedsättning och kognitiv funktionsnedsättning vara normgivande.

Träffpunkter är en öppen verksamhet vars lokal ibland är placerade vid ett vård- och omsorgsboende för äldre personer eller vid en hemtjänstlokal och utgör en samlingsplats äldre personer eller personer med funktionsnedsättning. Lokalen ska lätt nås utifrån via en större entré. Lokalerna har vanligen en mer offentlig karaktär och innehåller:

- entré med möjlighet till skötsel av rollator och dylikt
- kapprum
- HWC, beslagning, hållare för tvål och handsprit, vägghängd papperskorg, sanitetshållare och hållare för hushållspapper modell större
- matsservering och mottagningskök
- samlingslokal, som eventuellt även kan nyttjas som lunchmatsal
- grupprum/studierum i erforderligt antal
- kontor
- omklädningsrum och pausrum för personal, storlek efter beräknat antal personal
- förrådsutrymmen
- möjlighet till utevistelse/-aktivitet bör finnas i anslutning till lokalerna.
- om möjligt installeras golvbrunn med avspolningsmöjligheter för rullstol

- hörselslinga med förstärkare ska finnas i samlings- och aktivitetsutrymmen som rymmer mer än 50 personer.¹³
- inbrottslarm installeras.

Dagverksamheter enligt SoL och daglig verksamhet enligt LSS eller SoL är verksamheter som riktar sig till äldre personer eller personer med funktionsnedsättning. Personer som deltar i dessa verksamheter har ett beslut om insats där de är beviljade denna form av stöd i sin vardag.

Utöver funktionerna ovan kan följande behövas:

- vilrum till de som beviljats insatsen, lämpligen i anslutning till HWC med taktravers.
- takliftar och traverser i matsal och aktivitetsrum
- möjlighet för deltagare till att arbeta i verkstad eller annan anpassad arbetslokal
- möjlighet för deltagare att medverka i köksdelen

Mer specifika lokalbehov beror på den aktuella verksamhetens inriktning.

6 TEKNIKUTRYMMEN

Observera att det även finns tekniska ställningstaganden och minimikrav på anläggningstekniskt utförande och driftanvisningar - se vidare ”Projekteringsanvisningar Fastighet” respektive ”Projekteringsanvisningar Mark”, framtagna av SHBK.

Dimensionering av teknikutrymmen ska finnas med tidigt i planeringen av lokalen. Det är viktigt att arkitekter samarbetar med övriga konsulter så att byggnad och teknik samspelar. Teknikutrymme ska inte placeras vägg i vägg med rum för vila, paus eller annan störningskänslig verksamhet. Teknikutrymmen såsom fläktrum, undercentral, el- och datarum/nischer, sprinklerrum med mera ska utformas enligt Arbetsmiljöverkets föreskrifter (AFS) eller andra branschspecifika direktiv.

I lägenheterna placeras elcentral för lägenheten och korskoppling för lägenhetens uttag för data, tele och tv.

Avstängning av huvudvattenkran ska placeras lätt åtkomligt för personal.

7 ÖVRIGT

7.1 Utbildning

Innan lokalerna tas i drift ska enhetens alla medarbetare få relevant utbildning för att kunna arbeta i fastigheten/lokalen. Ansvarig för schema för utbildningen är ansvariga projektledare och enhetschefen för aktuell enhet. Checklista för vad som ska ingå i utbildningen tillhandahålls av vård- och omsorgskontorets lokalplanerare.

¹³ Enligt plan- och bygglagen (PBL) finns lagkrav avseende teleslinga i samband med ny- och ombyggnad för lokaler som rymmer fler än 50 personer.

7.2 Uppföljning

En tid efter driftsättning ska uppföljning av fastigheten ske. Detta tillsammans med projektledning, SHBK och enhetschefen. Frekvensen avgörs efter samråd med enheten. Projektledningen håller i mötet.

8 REFERENSER OCH LITTERTURTIPS

- Arbetsmiljöverket AFS 2009:02 – Arbetsplatsens utformning, <http://www.av.se/lagochratt/afs>
- [AFS 2018:4 Smittrisker](#)
- [Förebyggande åtgärder mot smittrisker](#) Arbetsmiljöverket
- Bengtsson & Eriksson (2003) Utemiljöns betydelse för äldre och funktionshindrade
- Bygg ikapp, (2020 utgåva 7), För ökad tillgänglighet och användbarhet för personer med funktionsnedsättning, Svensk Byggtjänst <http://butik.byggtjanst.se>
- Folkhälsomyndigheten (2015) Att förebygga vårdrelaterade infektioner. <https://www.folkhalsomyndigheten.se/publicerat-material/publikationer/Att-forebygga-vardrelaterade-infektioner---vikten-av-en-god-ledning-organisation-och-struktur/>
- Myndighet för delaktighet (2015) Checklista – miljöanpassningar som bidrar till ökad delaktighet.
- Myndighet för delaktighet (2015) Miljöanpassningar som bidrar till ökad delaktighet.
- Olsson m. fl (1998) Människans natur - det grönas betydelse för vårt välbefinnande.
- Socialstyrelsen (2007) andra upplagan. *Bostad med särskild service för vuxna enligt LSS. Stöd och rättstillämpningar och handläggning.* <http://www.socialstyrelsen.se/publikationer2007/2007-101-6>
- Stöldskyddsföreningen Skyddsklasser <https://www.stoldskyddsforeningen.se/foretag/sakerhetsradgivning-for-foretag/inbrottsskydd/>
- Svensk förening för vårdhygien: (2016 3:e utgåvan) Bygghälsa och Vårdhygien, (så kallade BOV) <http://www.sfvh.se/bov-bygghalsa-och-varldhygien>
- Wijk Helle (2004) Goda miljö och aktiviteter för äldre, Studentlitteratur. Lund
- Wijk Helle (2014) Vårdmiljöns betydelse, Studentlitteratur. Lund

Kopplingsanvisning databox NODRA i lägenhet

