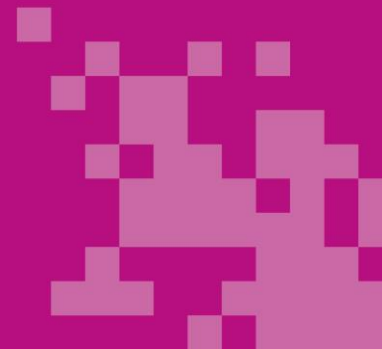


Plan mot kränkande behandling,
diskriminering och trakasserier



Ektorpskolan

2024/2025

Den årliga planen gäller från: 2024-08-01 till: 2025-08-01

Ansvariga chefer: Johanna Flodin Karlsson & Pia Lindgren

UTBILDNINGSKONTORET

Innehåll

Del 1	3
Vision och grundsyn	3
Beskrivning av verksamheten	3
Medverkande i framtagandet av planen	3
Planens giltighetstid	4
Förankring av planen.....	4
Centrala begrepp.....	4
Del 2	5
Aktiva åtgärder	5
Främjande och förebyggande arbete	6
Del 3	7
Uppföljning och utvärdering av föregående läsår	7
Resultat av kartläggning av nuläget	8
Analys av kartläggning av nuläget	10
Årets planerade mål och åtgärder	12
Åtgärdande arbete och ärendegång	13
Rutiner vid nätcränkningar	13
Del 4	14
Information till barn, elever och vårdnadshavare	14
Norrköpings kommuns barnrättsombud	14
Vad kan man göra hemma?	14
Bilaga 1	15
Bilaga 2	17
Bilaga 3	19

Del 1

Vision och grundsyn

Alla barn och elever har rätt att lära och utvecklas i en trygg miljö och att bemötas med respekt. Därför är det viktigt att arbeta förebyggande och ha aktiva åtgärder mot kränkande behandling, diskriminering och trakasserier.

Ektorpskolans arbete mot kränkande behandling, diskriminering och trakasserier grundar sig i skollagen (2010:800) 6 kap. 10 § samt diskrimineringslagen (2008:567) 1 kap. 5 §. I de båda lagarna ligger tyngdpunkten på huvudmannens ansvar att genomföra aktiva åtgärder för att kränkande behandlingen, diskrimineringen eller trakasserier ska upphöra.

Ektorpskolans grundsyn är nolltolerans mot alla tendenser till kränkande behandling, diskriminering och trakasserier. All personal på skolan ska därmed arbeta aktivt för att motverka sådant. Ektorpskolan är en skola för alla där både elever och personal är lika viktiga och vi visar varandra respekt. Vi bidrar tillsammans till en trivsamt och lugn skolmiljö där vi kan arbeta ostört och fokuserat.

På Ektorpskolan lyder visionen:

“Med lust och glädje stor“

Innehållet i planen följer Norrköpings kommuns rutin kring Åtgärder mot kränkande behandling, diskriminering och trakasserier UN 2022/14203

Beskrivning av verksamheten

Ektorpskolan är en högstadieskola för alla, där vi har verksamheter inom både grundskola och anpassad grundskola. Vi är en skola med ca 310 elever fördelade på 17 klasser och med 80 personal. Ektorpskolans plan mot kränkande behandling, diskriminering och trakasserier gäller för alla elever samt all personal. Planen upprättas av skolans trygghetsteam tillsammans med rektorer.

Medverkande i framtagandet av planen

Rektorer: Johanna Flodin Karlsson och Pia Lindgren

Administratör: Emma Ståhl Andersson

Kurator: Juliana Saliba

Socialpedagoger: Rima Kato, Heléne Levin, Stefan Iljazovic och Arnela Dedic

Planens giltighetstid

Planen är giltig under läsåret 2024/2025, dvs. från augusti 2024 till och med augusti 2025.

Förankring av planen

På Ektorpskolan ska all personal, samtliga elever och vårdnadshavare ha kännedom om innehållet i skolans plan mot kränkande behandling, diskriminering och trakasserier. För att möjliggöra detta så går trygghetsteamet igenom planen för alla elever samt all personal vid uppstarten i augusti 2024. Även vårdnadshavare får ta del av planen vid terminsstart och planen finns tillgänglig på kommunens hemsida och Ektorpskolan Facebook-profil.

Centrala begrepp

Det går att använda många olika ord och begrepp för att beskriva kränkningar som sker bland elever. De tre juridiska termerna som används i skollagen och diskrimineringslagen, för att reglera skolans arbete mot elevers utsatthet, är: trakasserier, sexuella trakasserier och kränkande behandling. Trakasserier och sexuella trakasserier är två former av diskriminering som definieras i diskrimineringslagen och som skollagen hänvisar till.

Mobbning finns inte med som begrepp i den svenska lagstiftningen men innebörden är ändå inkluderad i skollagen och diskrimineringslagen. Det eftersom mobbning handlar om att en elev utsätts för trakasserier, sexuella trakasserier eller kränkande behandling vid upprepade tillfällen. Samt där den som utsätts är i ett maktunderläge i relation till den eller dem som utsätter eleven. I samtliga fall handlar det om ett beteende som är oönskat av den som blir utsatt.

Begreppsdefinition

Trakasserier definieras i diskrimineringslagen 1 kap. 4 § som ett agerande som kränker någons värdighet och som har samband med någon av diskrimineringsgrunderna.

Diskrimineringsgrunderna:

- *kön* menas att någon, utifrån att definieras som kvinna eller man, inte får diskrimineras. Förbudet mot könsdiskriminering omfattar också personer som planerar att ändra eller har ändrat sin könstillhörighet.
- *könsöverskridande identitet eller uttryck* menas att någon inte identifierar sig med sin biologiska könstillhörighet som kvinna eller man eller genom sin klädsel eller på annat sätt ger uttryck för att tillhöra ett annat kön.
- *etnisk tillhörighet* menas nationellt eller etniskt ursprung, hudfärg eller annat liknande förhållande.



- *funktionshinder* menas varaktiga fysiska, psykiska eller begåvningsmässiga begränsningar av en persons funktionsförmåga som till följd av en skada eller en sjukdom fanns vid födelsen, har uppstått därefter eller kan förväntas uppstå.
- *sexuell läggning* menas homosexuell, bisexuell eller heterosexuell läggning.
- *religion eller annan trosuppfattning* med religion avses religiösa åskådningar som exempelvis hinduism, judendom, kristendom och islam. Annan trosuppfattning innefattar sådana övertygelser som har sin grund i eller samband med en religiös åskådning, till exempel buddism, ateism och agnosticism. Politiska åskådningar och etiska eller filosofiska värderingar som inte har samband med religion omfattas inte av diskrimineringslagens skydd.
- *ålder* menas uppnådd levnadslängd. Alla människor, oavsett ålder omfattas av lagens skydd mot diskriminering. Gäller inte åldersanpassade aktiviteter i skola, förskola, fritidshem eller på fritidsgård.

Sexuella trakasserier är enligt diskrimineringslagen ett uppträdande av sexuell natur som kränker någons värdighet.

Kränkande behandling enligt skollagen 6 kap. 3 § är ett uppträdande som kränker ett barns eller en elevs värdighet utan att det rör sig som diskriminering enligt diskrimineringslagen.

Elev avser den som utbildas eller söker till annan utbildning än förskola som regleras i skollagen. Med barn menas den som deltar i eller söker till förskolan eller annan pedagogisk verksamhet enligt 25 kap skollagen.

Huvudman avser den som är huvudman för skollagsreglerad verksamhet, dvs. den ansvariga kommunala nämnden eller styrelsen för fristående verksamheter.

Om ett barn eller en elev anser sig ha blivit utsatt för trakasserier eller sexuella trakasserier på sätt som avses i diskrimineringslagen gäller samma regler för skolpersonalens respektive rektorns anmälningsskyldighet som när det gäller upplevd kränkande behandling.

Del 2

Aktiva åtgärder

Arbetet med kränkande behandling, diskriminering och trakasserier regleras främst i diskrimineringslagen (2008:567) och skollagen (2010:800), men finner även stöd i andra lagtexter såsom barnkonventionen, brottsbalken och socialtjänstlagen. I diskrimineringslagen beskrivs det att alla verksamheter ska bedriva ett aktivt främjande arbete för att motverka diskriminering och på andra sätt arbeta för att främja lika rättigheter oavsett de sju diskrimineringsgrunderna. I skollagen tydliggörs även att alla som arbetar på en skola aktivt

ska motverka diskriminering och kränkande behandling av individer och grupper. Detta arbete beskrivs även i läroplanerna för grundskola och anpassad grundskola (Lgr22, Lgra22) inledande delar där särskild tyngd läggs vid bland annat ett övergripande värdegrundsarbete (se Bilaga 1).

Skyldighet att anmäla, utreda och vidta åtgärder

Både skollagen och diskrimineringslagen stadgar att all personal som får kännedom om att ett barn eller en elev anser sig ha blivit utsatt för kränkande behandling, diskriminering, trakasserier eller sexuella trakasserier i samband med verksamheten ska anmäla det till rektorn. Rektorerna ansvarar för att Ektorpskolan bedriver ett aktivt arbete med att anmäla, utreda och vidta åtgärder. Detta arbete hanteras och bedrivs enligt Ektorpskolans dokument för arbetsgång vid kränkande behandling, diskrimineringar och trakasserier (se Bilaga 2).

Ansvarsfördelning inom enheten

All personal ska aktivt agera vid kränkande behandling, diskriminering eller trakasserier. Minst en representant från trygghetsteamet är alltid informerad och sammanhållande vid en sådan situation. Det finns även en tydlig ansvarsfördelning mellan professioner i alla nivåer av verksamheten i arbetet mot detta (se Bilaga 3).

Främjande och förebyggande arbete

Det främjande arbetet syftar till att skapa en trygg och positiv skolmiljö för elever och personal. Sådant arbete ska förstärka respekten för allas lika värde och stärka de positiva förutsättningarna för att alla elever ska ha lika rättigheter och möjligheter. Det främjande arbetet är för alla på skolan och är en naturlig del av det dagliga arbetet.

En viktig del i det främjande arbetet är att låta eleverna göra sina röster hörda och lyssnade på, vilket bl.a. sker genom skolans fyra elevdemokrati grupper; elevråd, lagråd, skol-if och kamratstöd.

Det förebyggande arbetet syftar till att avvärja/minska risker för kränkande behandling, diskriminering och trakasserier och omfattar områden som identifierats som riskfaktorer. All personal på skolan arbetar förebyggande, det kan bl.a. vara genom värdegrundsarbete i klasserna, genom att ge kännedom om elever på grupp- och individnivå på elevhälsoteam-möten och/eller arbetslagsträffar. Även skolans ordningsregler är en del i det förebyggande arbetet.

En del av det främjande och förebyggande arbetet är även Ektorpskolans årshjul. Årshjulet bidrar till att systematiskt arbeta för att bidra till ökad trygghet på skolan. Detta genom en tydlighet när och hur återkommande aktiviteter ska genomföras. Bland annat gemensamma

aktiviteter för eleverna inför lov och andra utvalda aktiviteter samt den kommungemensamma trygghetsenkäten för åk 7-9, personalens observationsvecka samt den regionala ungdomsenkäten "Om mig" för åk 8. Resultaten av enkäterna presenterades för personalgruppen i januari. Under februari så arbetar arbetslagen med konkreta frågor som de tilldelas av trygghetsteamet, svaren från arbetslagen ligger sedan till grund för det fortsatta trygghetsarbetet. Planen mot kränkande behandling, diskriminering och trakasserier utvärderas av personal och elever i juni för att kunna skriva en ny plan till nästkommande läsår.

Del 3

Uppföljning och utvärdering av föregående läsår

I detta stycke redovisas en del av det arbete som genomförts för att förebygga kränkande behandling, diskriminering och trakasserier samt öka tryggheten på skolan under läsåret 23/24.

För att öka upplevd trygghet i skolan har olika åtgärder skett. Det har skett förändringar i den fysiska miljön såsom ommöblering av elevskåpen på våning två samt frostade fönster till klassrummen. Ommöbleringen har bidragit med större insyn och en överblick när man passerar skåpen. De frostade fönsterna gav dock inte samma goda resultat, då eleverna skapade bort frostningen.

På våning tre har ett rast-rum (301) öppnats upp, där finns det alltid personal tillgänglig. I 301 ges eleverna möjlighet att träna på sociala samspel, vilket har lett till minskade konflikter.

Under läsåret 23/24 har det även skett organisatoriska förändringar på skolan. Vid terminsstart av VT24 skedde omorganisering av klasserna i den anpassad grundskola med inriktning ämnen. Istället för åldersintegrerat blev klasserna indelade årskursvis. Denna förändring har bidragit med ökad trygghet och studiero för elever i åk 8 och åk 9.

För att bidra med ökad trygghet och tydligt för eleverna har vi detta läsår infört mentorstid den första skoldagen efter varje lov. Detta har resulterat i att klasserna upplevs bli mer samlade och därmed kan en snabbare återgång till ordinarie undervisningen ske.

En ytterligare förändring i samband med VT24 var att skolan lyckades bemanna kafeterian och utöka öppettiderna. Detta har inneburit att fler elever väljer att vara i kafeterian under rasterna. Genom att hålla kafeterian öppen sprids elevgrupperna över ett större skolområde och eleverna får ökad sysselsättningen då de bl.a. kan nyttja biljard-och pingisbord.

För att arbeta mer likvärdigt kring trygghetsarbetet i alla årskurser och skolformer har trygghetsteamet under en längre tid arbetat för att representanter från alla arbetslag ska ingå i trygghetsteamet. Under detta läsår har trygghetsteamet stärkt med representant från anpassad



grundskola inriktning ämnen och skolans administratör. Dock saknas det en representant från den anpassade grundskolan med inriktning ämnesområden. Trygghetsteamet har sett att vi får fler perspektiv i många områden och ett större helhetstänk nu när trygghetsteamet består av fler kompetenser. För att kunna jobba ännu mer likvärdigt gentemot skolans alla elever är det av stor vikt att även representant från anpassade grundskola inriktning ämnesområden ingår i teamet.

Under detta läsår har skolan identifierat behov av ökad vuxennärvaro i rast-miljöer, vilket innebär att fler lärare och övrig personal har vistats i korridorerna i större utsträckning. Vi har också identifierat att det finns elever, i alla årskurser, som har svårigheter i matsals-miljön och har därmed behov av vuxet-sällskap. THT har inte lyckats organisera detta under läsåret 23/24.

Arbetet med att ge eleverna mer kunskap kring de områden som eleverna önskat (ANDTS, SSR samt studieteknik) har skett på olika sätt samt i varierad utsträckning i de olika arbetslagen. Vad som dock är gemensamt är att information om området ANDTS (alkohol, narkotika, doping, tobak och spel) enbart har skett via insatser riktade mot vuxna (såsom vårdnadshavare och personal) i form av föreläsningar och tema-kvällar med bl.a. Moa-mottagningen, socialtjänstens förebyggarteam och polisen. Specifika insatser om ANDTS, för elever på grupp-nivå, har alltså inte genomförts.

Att tillgängliggöra skolans miljö för alla elever har skett genom att personal har motiverat elever, själva deltagit i rastaktiviteter och i rastmiljöer. Fokus har således legat på personalens arbete och förhållningssätt. På så sätt har fler elever vågat besöka olika miljöer, såsom Oasen, samt deltagit i gemensamma rastaktiviteter i högre utsträckning.

Under läsåret 23/24 har flera samarbeten med externa aktörer skett. Skolans elevråd har nystartat samarbetet med Ektorps fritidsgård. Samverkan med socialtjänstens förebyggarteam har skett via kontinuerliga avstämningar med trygghetsteamet. Förebyggarna har även besökt skolan för att eleverna under rasterna. Under detta läsår har skolan även fått även en ny samverkanspartner i Diakonicentrum. Vad som dock går att se är att det finns ett behov av samverka med kommunens LSS-verksamheter.

Resultat av kartläggning av nuläget

Kartläggningen av läsåret 23/24 utgår från resultat från den kommungemensamma Trygghetsenkäten HT23, Ektorpskolans observationsvecka HT23 och den kompletterande lokala trygghetsenkäten VT24. Personalen har också utvärderat föregående läsårs mål och planerade åtgärder. Dessa olika analysverktyg har genomförts på olika sätt i alla skolformer. THT har även tittat på de kränkingsanmälningar som kommit in samt anmälningar till rektor gällande disciplinärenden.

Utifrån resultaten kan vi se att de flesta elever trivs på skolan och känner sig accepterade för den de är. Flertalet elever har inte märkt av någon diskriminering alls på skolan. De uppger att de vanligaste diskrimineringsgrunderna är: sexuell läggning, etnicitet och kön.

Även detta läsår ökar andelen elever som uppger att de har någon vuxen som de tycker om på skolan. Dock är det något färre elever än föregående läsår som tror att det finns någon vuxen på skolan som bryr sig om dem.

Det finns en synbar ökning i antalet elever som uppger att de har någon i sin klass de upplever som ensamma. När det gäller frågan om de i sina klasser har någon som ofta kränker eller utsätter andra kan vi se en noterbar ökning.

En tredjedel av eleverna uppger i trygghetsenkäten att det finns otrygga platser på skolan (i anpassad grundskolan är siffran något högre). Grundskolan uppger att de mest otrygga platserna är: toaletter, korridorer och idrottshallen/omklädningsrum. Den anpassade grundskolan uppger att de mest otrygga platserna är: idrottshall/omklädningsrum, matsal och larm (plötsliga ljud vid brandlarm och inbrottslarm).

Övervägande andel elever uppger fortfarande att de har något att göra på sina raster, särskilt i den anpassade grundskolan. Andelen är emellertid något lägre än föregående läsår.

I jämförelse med tidigare läsår har fler personal besvarat årets enkät om observationsveckan. År 2023 besvarades enkäten av 81% av personalen. I enkätresultatet framkommer ett behov av fortsätta arbeta med att tydliggöra vad som specifikt gör att vissa miljöer upplevs otrygga. Detta önskar personalen att man gör genom ett elevnära arbete, i syfte att kunna se vad enkätsvaren betyder i detalj. Vidare framförs önskemål om att vi som skola ska få ett mer gemensamt förhållningssätt och samsyn kring sådant som regler, rutiner och ordning. Samt en fortsatt ökad vuxennärvaro i rastmiljöer (i syfte att skapa mer relation).

I den kompletterande trygghetsenkäten uppgav eleverna att de önskar att skolan arbetade mer med diskrimineringsgrunderna; religion eller annan trosuppfattning, etnisk tillhörighet och funktionsnedsättning. Övriga områden som eleverna önskar mer kunskap kring är: skolnärvaro, studieteknik samt ANDTS. I elevernas frisvar ser vi att det är några enskilda elevgrupper som står för mycket av den upplevda otryggheten. Framförallt är det störande av ordning både i klassrum och korridor som består av skrik och spring, ryckningar i dörrhandtag och bankningar på toalettdörrar och vejpning inomhus som upplevs otryggt. Flera elever uppger också att de sett personal öppna toaletter och elevskåp med huvudnyckel. Detta har eleverna uttryckt öka otrygghetskänsla.

I personalens utvärdering av föregående läsårsmål och planerade åtgärder framkommer det att skolan lyckats med att vända skåpen för att minska otrygga ”kryp in” och att vi under VT24 kunnat ha kafeterian öppet oftare och på så sätt utökat området för rast. Det planerade arbetet kring värdegrundsarbete i klasserna har inte kunnat genomföras i lika högutsträckning som föregående år då det varit många brandkårsutryckningar. Arbetet kring samsyn och

förhållningssätt har heller inte hunnits med i önskad utsträckning. Kring elevernas önskemål om att få mer kunskap kring områdena: studieteknik, ANDTS och SSR (sexualitet, samtycke och relationer) har alla arbetslag på något sätt arbetat kring studieteknik. Övriga områden har arbetslagen berört i olika utsträckning. Målet att tillgängliggöra skolans miljö för alla elever har vi lyckats genomföra, då vi bland annat kan se att fler elever från den anpassade grundskolan på olika sätt deltagit i större utsträckning gällande rastaktiviteter, nyttjande av kafeterian och även är delaktiga i Elevrådet. THT har påbörjat ett strukturerat och regelbundet samarbete med socialtjänstens Förebyggarteamet (tidigare Uppsökande team) som med jämna mellanrum är på skolan för att träffa eleverna samt ha avstämning med THT. Detta har genererat samverkan kring elever i olika årskurser och skolformer. Dikaonicentrum i Norrköping är en annan aktör skolan påbörjat ett samarbete med, framförallt kring möjligheten att erbjuda vissa elever rePULSE. Syftet med rePULSE är att med hjälp av en strukturerad individuell samtalskontakt kunna ge eleverna stöd och verktyg för att hantera bristande impuls kontroll, känsloreglering samt utveckla sociala färdigheter. Det påbörjade samarbetet med Ektorps fritidsgård är igång men, av olika anledningar, har vi inte kunnat se någon större effekt än.

Vi kan se att, precis som enkätsvaren säger, är det färre andel elever som kränker andra. Men de som kränker andra gör det oftare och mot flera andra elever. Det är också de eleverna som i större utsträckning förekommer i anmälan till rektor för disciplinärenden.

Analys av kartläggning av nuläget

I jämförelse med föregående års trygghetsenkät visar de flesta frågor ett resultat med en differens mellan 2-3% i både positiv och negativ bemärkelse - beroende på fråga. De resultat som sticker ut i årets kartläggning är att skolan har fler elever som uppges vara ensamma och att fler svarat att någon i klassen ofta kränker och utsätter andra elever. Trots det har en ökning skett på frågan om de har någon vuxen på skolan som de tycker om (+6%). Detta kan tänkas bero på Ektorps skolas arbete med att främja relationer mellan vuxna och elever. Ett fortsatt utvecklingsområde inom relationskapandet mellan vuxna och elever är att öka andelen elever som tror att någon vuxen i skolan bryr sig om dem. Enkäten visar att vissa elever har svårigheter med att veta vad en kränkning och diskriminering innebär. Detta kan tänkas vara en anledning till varför övervägande andel elever på skolan svarar "jag vet inte" gällande frågor om det finns någon i klassen som blir utsatt för kränkning eller diskriminering, elev som utsätter andra, elev som är ensam eller att det förekommer diskriminering eller kränkningar. Det har också skett en ökning i antalet elever som uppger att de inte har någon vuxen att vända sig till ifall de har blivit utsatta för kränkande behandling, diskriminering eller trakasserier. Vilket kan ha påverkats av att under detta läsår har skolan varit tvungna att lägga en stor del av våra resurser på ett mindre antal elever. Vilket kan leda till att fler elever upplever att de inte blir sedda. Många elever uppger att dock att de känner sig trygga på skolan men målet är att ALLA elever ska göra det.



I kartläggningen från 23/24 kan vi se att toaletter kvarstår som en av de mest otrygga platserna tillsammans med idrottshallen, korridorer och matsalen. Flera av områdena finns kvar år efter år. Vi behöver kartlägga mer specifikt vad eller vilka faktorer som avgör om området upplevs tryggt eller otryggt för att kunna göra de rätta förändringarna. En aning får vi i de frisvar eleverna gett i de olika enkäterna, tex. att personal öppnat toaletter och skåp med huvudnyckel. Vi behöver utöka kartläggningen mer i detalj tillsammans med eleverna i samtal och dialog samt vara tydligare med eleverna i vilka situationer och varför som tex. huvudnyckel används.

Att eleverna känner sig otrygga i korridorerna och matsalen kan bero på flera faktorer. Något som nämnts i enkäterna av både vuxna och elever är att en del av otryggheten beror på en andel elever som uppehåller sig i korridorerna istället för på lektion. Dessa elever har bland annat ägnat sig åt spring, skrik, in hopp på ”fel” lektioner mm. Även i matsalen har detta beteende förekommit. Ett ytterligare orosmoment i matsalen är att vissa av de små rum går att låsa, vilket har resulterat i att enskilda elevgrupper tagit över dessa rum ”som sina”. Det har varit svårt att stävja detta, i både korridor och matsal, trots intensiva försök. Denna problematik förstärks också av personalens uttryckta behov av ett gemensamt förhållningssätt och samsyn kring ordning, struktur samt ledarskap både i och utanför klassrummet.

Vad som framkommer är att arbetet med att skapa flera vuxenledda rastaktiviteter såsom skolans två rast-rum bidragit med nya vänskapsrelationer mellan elever över klasser, årskurser, skolformer samt mellan elever och personal. Detta märks främst på individnivå. Detta läsår gjordes bemanningen om i Oasen (minskade) det har tyvärr resulterat i ett minskat besöksantal, det går också att se att eleverna är mer bundna till vilken personal som är på plats. Under detta läsår har Oasen också behövts hållas stängt i större utsträckning pga. andra arbetsuppgifter. Detta har medfört att fler elever inte ens kollar om det är öppet, vilket kan tänkas beror på att det blir för oförutsägbart. Föregående läsår, då det var en högre planerad bemanning och möjlighet till att hålla Oasen öppet i större utsträckning, gav resultat i att eleverna fick möjligt att skapa relation och trygghet till fler vuxna. Detta förstärks i och med det positiva utfallet för 301.

I årets kartläggning önskar sig eleverna mer kunskap kring närvaroarbete, studieteknik och ANTDS. De tycker också att vi behöver arbeta mer med diskrimineringsgrunderna; religion eller annan trosuppfattning, etnisk tillhörighet och funktionsnedsättning. Att SSR inte längre kvarstår som önskat område kan tänkas bero på att ett stort antal elever anser att SSR är ett tabu, vilket är något som THT sett och upplevt både i gruppsituation och enskilda samtal. Det går också att se att intresset för mer kunskap inom området HBTQIA är extremt lågt vilket också kan vara en fingervisning om att så är fallet. Vi ser också att det område eleverna oftast känner sig kränkta i är just sexuell läggning. Således behöver THT tillsammans med SSR-gruppen titta närmare på detta resultat.

Utifrån ovannämnda konklusioner och olika kartläggningmaterial finns ett behov av att återuppta arbetet med värdegrundsarbete i alla klasser och skolformer. Där kan vi på ett strukturerat, medvetet och planerat sätt beröra och samtala kring många av de områden som vi tillsammans med eleverna behöver bearbeta. Detta då vi tror att det har skett en normförskjutning för vad som är acceptabelt kopplat bland annat till språkbruk och handling. Många gånger kränker eleverna varandra utan att reflektera eller förstå att det rör sig om en kränkning. Skojbråk förekommer och en del elever har ett olämpligt språkbruk som de riktar mot varandra och som de har accepterat som normalt. Andra elever kan uppleva detta som stötande och kränkande vilket kan leda till känslan av otrygghet.

Under läsåret 23/24 har fler aktörer, såsom fritidsgård, Förebyggarteamet och Diakonicentrum besökt skolan kontinuerligt. Detta samarbete har skett mer strukturerat, i form av tydligare syfte, planering och avstämningar för att främja tryggheten på skolan. Detta har gett resultat i flera enskilda fall, men vi ser också ett behov av att utveckla ett mer fungerande samarbete mellan anpassad grundskola och kommunens korttidstillsyn.

Årets mål och planerade åtgärder

Utifrån kartläggningen och analysen av nuläget är dessa tre mål framtagna för att arbeta mot under läsåret 2024/2025:

- Att fler elever uppger en större upplevd trygghet i skolan och att personalen känner att det finns ett gemensamt förhållningssätt och en samsyn kring skolans rutiner och ordningsregler. Skolan ska även stå för ett likvärdigt trygghetsarbete i alla årskurser och i alla skolformer.

Åtgärder:

- Anordna gemensamma workshops för skolans all personal för att säkerställa gemensam förståelse och skolans rutiner.
- Genomföra återkommande enkäter och fokusgrupper med elever för att samla underlag om trygghet och trivsel i skolan. Analysera resultatet och justera åtgärder därefter.
- Höj vuxennärvaro i skolans lokaler och på skolgården, speciellt under raster och andra kritiska tidpunkter.
- Organisera och implementera fungerande sätt för att bidra med ökad trygghet och förutsägbarhet i matsalen, såsom: "lunch-tåg", ökad vuxennärvaro samt se över den fysiska miljön över låsta rum i matsalen.
- Ha representanter i trygghetsteamet från skolans alla arbetslag.

- Att öka elevernas kunskap kring de områden som eleverna själva önskat, vilka är: ANDTS, närvaroarbete och studieteknik. Men även området SSR som bidrar med viktig livskunskap. Samt att aktivt arbeta kring de diskrimineringsgrunder som eleverna själva önskat, vilka är: religion eller annan trosuppfattning, etnisk tillhörighet och funktionsnedsättning.

Åtgärder:

- Temavecka om ANDTS i ordinarieundervisning och med externa föreläsare. Samt temakvällar för vårdnadshavare med externa aktörer.
 - Via värdegrundsarbete öka elevernas kunskaper kring diskrimineringsgrunderna.
 - Temavecka om relationer i samverkan med skolans SSR-grupp.
 - Följa upp i arbetslagen att studieteknik och närvaroarbete genomförs i ordinarie undervisningen.
- Att samverka med externa aktörer såsom Ektorps fritidsgård, Diakonicentrum, Förebyggarteamet och kommunala korttidstillsyn

Åtgärder:

- Kontinuerliga avstämningar med Förebyggarteamet.
- Erbjudna enskilda rePULSE till eleverna via Diakonicentrum.
- Utveckla samarbetet med Ektorps fritidsgård.
- Upprätta kontakt med kommunens LSS-verksamhet.

Åtgärdande arbete och ärendegång

När du som anställd inom skolans verksamhet får kännedom att en elev utsätts för diskriminering eller kränkande behandling ska du skyndsamt anmäla detta. Anmälan ska innehålla namn och personnummer både på den elev som blir utsatt och utsätter eller elever som vittnat. Du ska kort dokumentera vad som hänt, du ska skriva med samtliga elevers uppfattning. Kränkingsanmälan fylls i via Norrköpingskommuns intranät (se Bilaga 2 för arbetsgång).

Rutiner vid nätkränkningar

Ektorpskolans rutin för kränkningar som sker eller har skett över nätet är densamma som vid kränkningar som sker mellan individer på skolan. Vi ser allvarligt på när elever kränker varandra på nätet och tar det på största allvar när vi får vetskap om sådana händelser.

Del 4

Information till barn, elever och vårdnadshavare

En mycket viktig och avgörande betydelse är att hemmet och skolan har en öppen dialog och känner stöd och förtroende för varandra. Föräldrarna bör prata med barnet/eleven hemma och vara lyhörd och uppmärksam på eventuella signaler. Vid misstanke/oro om att ett barn blir kränkt, ska personal på skolan kontaktas. Vi vill att du kontaktar rektor eller något av namnen nedan så fort som möjligt.

På Ektorpskolan har vi ett trygghetsteam där en representant från varje arbetslag tillsammans med kurator och rektor träffas regelbundet för att stämma av lägesbilden på skola.

Trygghetsteamet

Johanna Flodin Karlsson, rektor	011-15 31 02
Pia Lindgren, rektor	011-15 30 71
Emma Ståhl Andersson, administratör	011- 15 31 58
Juliana Saliba, kurator	073- 020 16 95
Rima Kato, socialpedagog, åk 7	076- 772 29 22
Heléne Levin, socialpedagog, åk 8	076- 772 29 21
Stefan Iljazovic, socialpedagog, åk 9	072- 584 72 24
Arnela Dedic, socialpedagog, anpassad ämnen	072- 533 65 15
Vakant, anpassad ämnesområden	

Norrköpings kommuns barnrättsombud

Norrköpings kommun har ett barnrättsombud vars uppdrag är att bevaka barnperspektivet och barnrättsperspektivet inom utbildningskontorets verksamheter 0-20 år och i kommunen

Barnrättsombudet har bland annat som uppdrag att fungera som konsultativt stöd till rektorer, personal, barn och vårdnadshavare i frågor som rör barns rättigheter samt arbeta med kunskapshöjande insatser.

Om du som vårdnadshavare önskar komma i kontakt med barnrättsombudet Hanna Martinsson maila: hanna.martinsson@norrkoping.se

Vad kan man göra hemma?

Det är av stor betydelse att hemmet och verksamheten har en öppen dialog och känner stöd och förtroende för varandra. Vårdnadshavare bör prata med barnet/eleven hemma, vara lyhörd och uppmärksam på eventuella signaler. Vid minsta misstanke om att något inte är som det ska bör personal i verksamheten skyndsamt kontaktas.

Bilaga 1

Lagar och förordningar

Skollagen (2010:800) 6 kap Åtgärder mot kränkande behandling

Huvudmannen ska se till att det inom ramen för varje särskild verksamhet bedrivs ett målinriktat arbete för att motverka kränkande behandling av barn och elever. Huvudmannen ska se till att det genomförs åtgärder för att förebygga och förhindra att barn och elever utsätts för kränkande behandling. Huvudmannen ska se till att det varje år upprättas en plan med en översikt över de åtgärder som behövs för att förebygga och förhindra kränkande behandling av barn och elever. Planen ska innehålla en redogörelse för vilka av dessa åtgärder som avses att påbörjas eller genomföras under det kommande året. En redogörelse för hur de planerade åtgärderna har genomförts ska tas in i efterföljande års plan. Huvudmannen eller personalen får inte utsätta ett barn eller en elev för kränkande behandling.

En lärare, förskollärare eller annan personal som får kännedom om att ett barn eller en elev anser sig ha blivit utsatt för kränkande behandling i samband med verksamheten är skyldig att anmäla detta till förskolechefen eller rektorn. En förskolechef eller rektor som får kännedom om att ett barn eller en elev anser sig ha blivit utsatt för kränkande behandling i samband med verksamheten är skyldig att anmäla detta till huvudmannen. Huvudmannen är skyldig att skyndsamt utreda omständigheterna kring de uppgivna kränkningarna och i förekommande fall vidta de åtgärder som skäligen kan krävas för att förhindra kränkande behandling i framtiden.

Första stycket första och andra meningarna ska tillämpas på motsvarande sätt om ett barn eller en elev anser sig ha blivit utsatt för trakasserier eller sexuella trakasserier på sätt som avses i diskrimineringslagen (2008:567).

För verksamhet som avses i 25 kap. och för fritidshem som inte är integrerade med en skolenhet eller förskoleenhet gäller första och andra styckena för den personal som huvudmannen utser.

Huvudmannen eller personalen får inte utsätta ett barn eller en elev för repressalier på grund av att barnet eller eleven medverkat i en utredning enligt detta kapitel eller anmält eller påtalat att någon handlat i strid med bestämmelserna i kapitlet.

Diskrimineringslagen (2008:567)

4 § I denna lag avses med diskriminering

1. direkt diskriminering: att någon missgynnas genom att behandlas sämre än någon annan behandlas, har behandlats eller skulle ha behandlats i en jämförbar situation, om missgynnandet har samband med kön, könsöverskridande identitet eller uttryck, etnisk tillhörighet, religion eller annan trosuppfattning, funktionsnedsättning, sexuell läggning eller ålder,

2. indirekt diskriminering: att någon missgynnas genom tillämpning av en bestämmelse, ett kriterium eller ett förfaringsätt som framstår som neutralt men som kan komma att särskilt missgynna personer med visst kön, viss könsöverskridande identitet eller uttryck, viss etnisk tillhörighet, viss religion eller annan trosuppfattning, viss funktionsnedsättning, viss sexuell



läggning eller viss ålder, såvida inte bestämmelsen, kriteriet eller förfaringssättet har ett berättigat syfte och de medel som används är lämpliga och nödvändiga för att uppnå syftet,

3. bristande tillgänglighet: att en person med en funktionsnedsättning missgynnas genom att sådana åtgärder för tillgänglighet inte har vidtagits för att den personen ska komma i en jämförbar situation med personer utan denna funktionsnedsättning som är skäliga utifrån krav på tillgänglighet i lag och annan författning, och med hänsyn till

- de ekonomiska och praktiska förutsättningarna,
- varaktigheten och omfattningen av förhållandet eller kontakten mellan verksamhetsutövaren och den enskilde, samt
- andra omständigheter av betydelse,

4. trakasserier: ett uppträdande som kränker någons värdighet och som har samband med någon av diskrimineringsgrunderna kön, könsöverskridande identitet eller uttryck, etnisk tillhörighet, religion eller annan trosuppfattning, funktionsnedsättning, sexuell läggning eller ålder,

5. sexuella trakasserier: ett uppträdande av sexuell natur som kränker någons värdighet,

6. instruktioner att diskriminera: order eller instruktioner att diskriminera någon på ett sätt som avses i 1-5 och som lämnas åt någon som står i lydads- eller beroendeförhållande till den som lämnar ordern eller instruktionen eller som gentemot denna åtagit sig att fullgöra ett uppdrag. Lag (2014:958).

Förordningen om barns och elevers deltagande i arbetet med planer mot diskriminering och kränkande behandling

Den 1 januari 2017 ändrades också förordningen om barns och elevers deltagande i arbetet med planer mot diskriminering och kränkande behandling. Förordningen reglerar från och med den 1 januari 2017 endast barns och elevers deltagande i arbetet med planen mot kränkande behandling. Förordningens rubrik har ändrats till förordningen om barns och elevers deltagande i arbetet med en plan mot kränkande behandling. Barns och elevers deltagande i arbetet med aktiva åtgärder mot diskriminering regleras från och med den 1 januari 2017 i diskrimineringslagen.

Andra lagar, konventioner och förordningar

Denna plan bygger även på andra lagar, konventioner och förordningar t.ex. FN:s barnkonvention, Arbetsmiljölagen (1977: 1160), Europakonventionen artikel 14, Regeringsformen (1974:152) 1 kap 2 §, Brottsbalken (1962:700), Socialtjänstlagen (2001:453) 14 kap 1§.



Bilaga 2

Ektorpskolorns arbetsgång vid kränkande behandling, diskriminering och trakasserier

När en elev uppges ha kränkt en annan elev

Personal på skolan som först får kännedom om att en kränkning skett, som berör skolans verksamhet, förklarar för inblandade elever om skolans nolltolerans gällande kränkningar.

Vid dessa händelser är elever ofta i behov av personal skyndsamt och tydligt samtalar kring situationen. Vid dessa samtal kan verktyg användas, såsom bildstöd/ritprat/seriesamtal etc.

1. Personal som först fått kännedom om kränkningen ska anmäla händelse via intranätet; Blanketter- utbildning → Kränkingsanmälan → Kontaktformulär *Kränkingsanmälan Anmälan om kränkande behandling 6 kap. 10 § skollagen (2010:800)*. Anmälan kommer till rektor och kurator. Kränkingsanmälan hanteras och dokumenteras i verktygssystemet Prorenata. Personalen informerar även ansvariga mentorer om händelsen.
2. Mentorerna till de inblandade eleverna kontaktar elevernas vårdnadshavare snarast och på lämpligaste sätt.
3. Mentorerna genomför en inledande utredning/samtal samt följer upp situationen med alla inblandade inom en vecka.
Det är viktigt med enskilt samtal med den utsatte eleven för att ta reda på *när, var, hur* och *vem/vilka* som varit inblandade. Därefter sker samtal med den/de som ska ha utfört kränkningen. Ny tid sätts upp för uppföljning med eleverna senast kommande vecka för att försäkra sig om att inga fler kränkningar ägt rum.

Den utsatta eleven ges möjlighet att träffas tillsammans med eleven som ska utfört kränkningen tillsammans med personal för att få ett avslut på händelsen. Detta sker endast om båda parter samtycker.
4. Kränkningar av allvarlig karaktär kan leda till att rektor beslutar att anmälan görs till socialtjänst eller polis. Rektor gör polisanmälan, där så beslutas. Kurator gör anmälan till socialtjänst. Kurator anmäler händelsen till huvudman inom två veckor via Prorenata.
5. En sammanfattning av vad som kommit fram i samtalen under den inledande utredningen, samt bedömning av situationen, dokumenteras och förmedlas vidare till kurator som dokumenterar i Prorenata vid behov. Sammanfattningen vidarebefordras till kurator inom fyra veckor från händelsen.

Inom fyra veckor efter händelsen avgör rektor om vidareutredning behövs. Om vidareutredning krävs förmedlar rektor detta till den socialpedagog/kurator som utses vara ansvarig för utredningen. Vid vidareutredning sker dokumentationen i Prorenata.

Den ansvarige för vidareutredningen har regelbundna möten med den/de elever som har blivit utsatt samt den/de som utsätter tills kränkningarna har upphört och eleverna känner sig trygga. Kontakt upprätthålls mellan socialpedagogerna/mentorer och vårdnadshavare för att ha koll på hur eleverna mår och att kränkningarna har upphört. Vid behov kallas vårdnadshavare till möte.

6. Om kränkningen inte upphör ansvarar rektor för vidare åtgärder. Vid behov kontaktar rektor tex. centrala barn- och elevhälsan.
7. Kräkningsärendet avslutas i Prorenata av kurator, under rektorsdelegering.

När personal uppges ha kränkt en elev

Arbetsgången och kraven på anmälan, dokumentation och utredning är detsamma om en elev upplever sig kränkt av en annan elev eller av en medarbetare. Den person som fått kännedom om att en elev har blivit utsatt ska meddela rektor om händelsen. Utredda allvarliga händelser, från personal till elever, kan leda till ett ärende om misskötsamhet.

1. Personal som fått kännedom om att en elev har blivit utsatt ska anmäla händelse via intranätet; Blanketter- utbildning → Kräkningsanmälan → Kontaktformulär:
Kräkningsanmälan Anmälan om kränkande behandling 6 kap. 10 § skollagen (2010:800)
2. Ansvarig chef för medarbetare utreder händelsen skyndsamt och samtalar med den utsatte eleven. Ansvarig chef kontaktar vårdnadshavare.
3. Ansvarig chef för medarbetaren ska avgöra om vidare kontakter behöver tas, som till exempel med verksamhetschef eller kommunens personalavdelning.
4. Ansvarig chef följer upp ärendet för att säkerställa att kränkningarna upphört. Om kränkningen inte upphör ansvarar chefen för vidare åtgärder.
5. Ansvarig chef ansvarar för utredning och dokumentation.

När en elev uppges ha kränkt en personal

Om en medarbetare utsätts för kränkningar, diskriminering eller trakasserier är det dock inte denna arbetsgång som ska tillämpas, utan det är arbetsmiljölagstiftningen som blir tillämpad. Kränkningar eller trakasserier från elever till skolans personal kan exempelvis anmälas till rektor genom "Anmälan till rektor".

Bilaga 3

Ansvarsfördelning mellan professioner i alla nivåer av verksamheten (utdrag ur Lgr22)

All personals ansvar

- medverka till att utveckla elevernas känsla för samhörighet, solidaritet och ansvar för människor också utanför den närmaste gruppen
- i sin verksamhet bidra till att skolan präglas av jämställdhet och solidaritet mellan människor
- i sin verksamhet bidra till att eleverna interagerar med varandra oberoende av könstillhörighet
- aktivt motverka diskriminering och kränkande behandling av individer eller grupper
- visa respekt för den enskilda individen och i det vardagliga arbetet utgå från ett normmedvetet förhållningssätt, och
- i arbetet med normer och värden uppmärksamma både möjligheter och risker som en ökad digitalisering medför

Lärarens ansvar

- klargöra och med eleverna diskutera det svenska samhällets värdegrund och dess konsekvenser för det personliga handlandet,
- öppet redovisa och diskutera skiljaktiga värderingar, uppfattningar och problem,
- synliggöra och med eleverna diskutera hur olika föreställningar om vad som är kvinnligt och manligt kan påverka människors möjligheter samt hur könsmonster kan begränsa egna livsval och livsvillkor,
- planera och genomföra undervisningen så att eleverna möts och arbetar tillsammans oberoende av könstillhörighet,
- uppmärksamma och i samråd med övrig skolpersonal vidta nödvändiga åtgärder för att förebygga och motverka alla former av diskriminering och kränkande behandling,
- tillsammans med eleverna utveckla regler för arbetet och samvaron i den egna gruppen, och
- samarbeta med hemmen i elevernas fostran och klargöra skolans normer och regler som en grund för arbetet och för samarbete

Rektors ansvar

I Lgr22 2.8 uttrycks att ”rektor har det övergripande ansvaret för att verksamheten som helhet inriktas mot de nationella målen.” Det yttersta ansvaret för trygghetsarbetet ligger på skolans rektor.

- rektor ansvarar för att planen mot kränkande behandling, diskriminering och trakasserier upprättas och förankras
- rektor ansvarar för att det genomförs enkätundersökningar för elever om trivsel och trygghet en gång per läsår

- rektor ansvarar för att alla elever tillförsäkras en skolmiljö som präglas av trygghet och studiero

Kurators ansvar

- kurator upprättar och utvärderar planen mot kränkande behandling, diskriminering och trakasserier tillsammans med skolans trygghetsteam och rektor varje läsår
- kurator ansvarar för att skolans hemsida uppdateras med aktuell plan mot kränkande behandling, diskriminering och trakasserier för information till vårdnadshavare
- kurator och skolans trygghetsteam informerar all personal om planen mot kränkande behandling, diskriminering och trakasserier vid varje läsårsstart
- kurator leder trygghetsteamets arbete på skolan. Rektor deltar regelbundet i trygghetsteamets möten.

Mentors ansvar

- ansvarig mentor ska informera föräldrar och elever om skolans värdegrund och Ektorpskolans ordningsregler.
- ansvarar för att informera vårdnadshavare om skolans plan mot kränkande behandling, diskriminering och trakasserier. Detta sker vid utvecklingssamtalen alternativt lära känna samtal i respektive klass.
- mentoreorna ansvarar för att informerar eleverna om planen mot kränkande behandling, diskriminering och trakasserier så snart som möjligt vid terminsstart

Trygghetsteamets ansvar

- trygghetsteamet skall aktivt agera mot kränkningar
- trygghetsteamet ska arbeta förebyggande mot diskriminering och kränkningar och främja trygghet och studiero
- göra utredningar av de kränkningar som rektor beslutat samt dokumentera enligt kommunens riktlinjer
- utreda och kartlägga kränkningsärenden, samt genomföra samtal med berörda elever
- trygghetsteamets medlemmar utbildar kamratstödjare och ger dem ett forum för samtal om skolklimatet och trygghet, samt arbeta förebyggande tillsammans med kamratstödjare och tillsammans med övriga anställd