

Riktlinjer för en tillgänglig och användbar utemiljö

TN-2/2008 310

Antagna av tekniska nämnden 2003-06-03.

Reviderad 2007. Reviderad 2008-01-24.

Riktlinjerna ska ses som en vägledning för hur vi ska arbeta för att underlätta användningen av vår utemiljö. Inte minst anger de vad vi ska tänka på i detaljutformningen för att fler äldre och personer med funktionshinder ska bli delaktig i staden liv.

RIKTLINJER

FÖR EN TILLGÄNGLIG
OCH ANVÄNDBAR UTEMILJÖ



För tekniska kontoret



NORRKÖPING
TEKNISKA KONTORET

→ www.norrkoping.se



Innehåll

På marknaden finns mycket litteratur som ger goda exempel:

- *Enklare utan hinder*
inspirationsbok från Boverket
- *Bygg för alla*
Karin Månsson NHR
- *Bygg ikapp handikapp*
Svensk Byggtjänst
- *Grönare liv för allergiker*
Eva Jansson, Ann-Britt Sörensen
- *Legepladser for alle*
Videncenter for Bevegelsehandicap
- *Varsam tillgänglighet*
Elena Sire
- *Tillgänglighet och kulturarv*
Statens fastighetsverk
- *Mer åt fler på lekplatsen*
Sveriges kommuner och landsting
- *Att orientera med hjälp av ledytor*
Vägverket Publikation 2004:158

Riktlinjerna är framtagna av Tekniska kontoret, Elisabeth Klofsten tillsammans med SRF Synskadades Riksförbund, DHR De Handikappades Riksförbund, HSO Handikappförbundens samarbetsorgan, samt med synpunkter från brukare vid syncentralen Vrinnevisjukhuset.

Tekniska kontorets riktlinjer för en användbar stad	3
Dokument som ligger till grund för tillgänglighetsarbetet	4
Förklaringar och utrymmeskrav	5
Gångbanor och Gångvägar	6
Övergångsställe	7
Gång- och cykelbanor	8
Gångpassage i gatukorsning (som inte är ett övergångsställe)	8
Ledstråk	9
Förhöjd gångpassage	9
Nivåskillnader trappor och ramper	10
Buss- och spårvagnshållplats	11
Soffor och sittplatser	12
Parkupprustningar	12
För barns lek	13
Rännदार	13
Cykelparkeringar	14
Möbleringszon i gågata och gångfartsområde	14
Offentliga toaletter i utemiljö	15
Parkeringsplatser för rörelsehindrade	15
Uteserveringar	16
Belysning	17
Avstängningar vid gatuarbeten	18
Drift och underhåll	18
Varuskyltning	19
Information. Skyltar	19

Tekniska kontorets riktlinjer för en användbar stad

Riktlinjerna ska ses som en vägledning för hur vi ska arbeta för att underlätta användningen av vår utemiljö. Inte minst anger de vad vi ska tänka på i detaljutformningen för att fler äldre och personer med funktionshinder ska bli delaktiga i stadens liv.

Riktlinjerna vänder sig till planerare, projektörer och utförare. Riktlinjerna gäller på stadens mark – allmän platsmark och ska följas för att Norrköping ska bli en bra stad för alla.

Vid om- och nybyggnation finns många avväganden som ska göras. De topografiska förutsättningarna, estetiken och ekonomin är givetvis styrande. Trots det måste begränsningar av tillgängligheten reduceras till ett minimum. Om riktlinjerna inte går att följa ska anledningen motiveras – och lösningen arbetas fram i samråd med handikappprörelsen för att ändå nå ett bra slutresultat.

För att nå en optimal lösning ska alltid samråd och samarbete genomföras med berörda intressenter – som t.ex. berörd förvaltning, markägare, fastighetsägare eller kollektivtrafik. Ansvarig handläggare, projektledare eller projektör är även ansvarig för samrådet.

Tillgänglighetsfrågorna är fortfarande i en utvecklingsfas och kommer därför att revideras vid behov. Samtidigt som nya lösningar och nya produkter kommer att finnas på marknaden och i takt med att efterfrågan ökar.

Stefan Arrelid
Ordförande tekniska nämnden

Leif Lindberg
Teknisk chef

Dokument som ligger till grund för tillgänglighetsarbetet

FN:s standardregler

År 1993 antogs FN:s tjugotvå standardregler för delaktighet och jämlikhet. Där ingår regel 5 ”Tillgänglighet” som bl.a. anger att medlemsstaterna ska införa handlingsprogram som gör den fysiska miljön tillgänglig för alla oavsett vilka funktionshinder en människa har. Medlemsländerna ska också se till att människor med funktionshinder får tillgång till och möjlighet till kommunikation.

Nationell handlingsplan för handikappolitiken

I maj 2000 antog riksdagen regeringens proposition ”Från patient till medborgaren – nationell handlingsplan för handikappolitiken”. Ett av målen i handlingsplanen är att samhället utformas så att människor med funktionshinder och i alla åldrar blir fullt delaktiga i samhällslivet. Det handikappolitiska arbetet ska inriktas på att identifiera och undanröja hinder för en sådan delaktighet. Propositionen slår fast att enkelt avhjälpna hinder ska vara åtgärdade före utgången av 2010 på allmänna platser och i lokaler dit allmänheten har tillträde.

Plan och bygglagen (PBL)

I svensk bygglagstiftning finns sedan många år krav på tillgänglighet och användbarhet för personer med nedsatt rörelse- och orienteringsförmåga. Boverket har tagit fram nya föreskrifter på grund av ändringar i PBL.

(BFS 2004:15 ALM 1) (vid nyanläggning)

Boverket har tagit fram helt nya föreskrifter med krav på att allmänna platser och områden för andra anläggningar än byggnader ska vara tillgängliga och användbara för personer med nedsatt rörelse- eller orienteringsförmåga (BFS 2004:15 ALM 1). Föreskrifterna trädde i kraft 1 oktober 2004, gäller vid nyanläggning.

Bakgrunden till de nya föreskrifterna är den ändring av plan- och bygglagen (PBL) som trädde i kraft den 1 juli 2001. Då infördes ett andra stycke i 3 kap 18 § PBL, i vilket anges att kraven i 3 kap 15 § 1 st 5 p PBL (som avser tomt) på användbarhet för personer med nedsatt rörelse- eller orienteringsförmåga alltid ska uppfyllas på allmänna platser och områden för andra anläggningar än byggnader. Tidigare gällde att detta krav skulle tillämpas i skäligen utsträckning.

BFS 2003:19 HIN 1) (Befintliga hinder som ska undanröjas)

Boverket har tagit fram föreskrifter och allmänna råd om undanröjande av enkelt avhjälpna hinder till och i befintliga lokaler dit allmänheten har tillträde och på befintliga allmänna platser (BFS 2003:19 HIN). Föreskrifterna trädde i kraft 1 december 2003. Föreskrifterna bygger på den nya 21a § i 17 kap PBL som trädde ikraft den 1 juli 2001. Lagändringen innebär att det numera ställs krav på att enkelt avhjälpna hinder mot tillgänglighet och användbarhet ska undanröjas i befintliga byggnader som innehåller lokaler dit allmänheten har tillträde och på befintliga allmänna platser.

Norrköpings handikappolitiska program

Antaget av kommunfullmäktige 2002.

Förklaringar/utrymmeskrav

Funktionshinder / funktionsnedsättning

Ett samlingsbegrepp för ett stort antal fysiska och intellektuella skador eller sjukdomar. Funktionshindret kan vara både mindre och större, bestående eller av övergående natur.

Handikapp

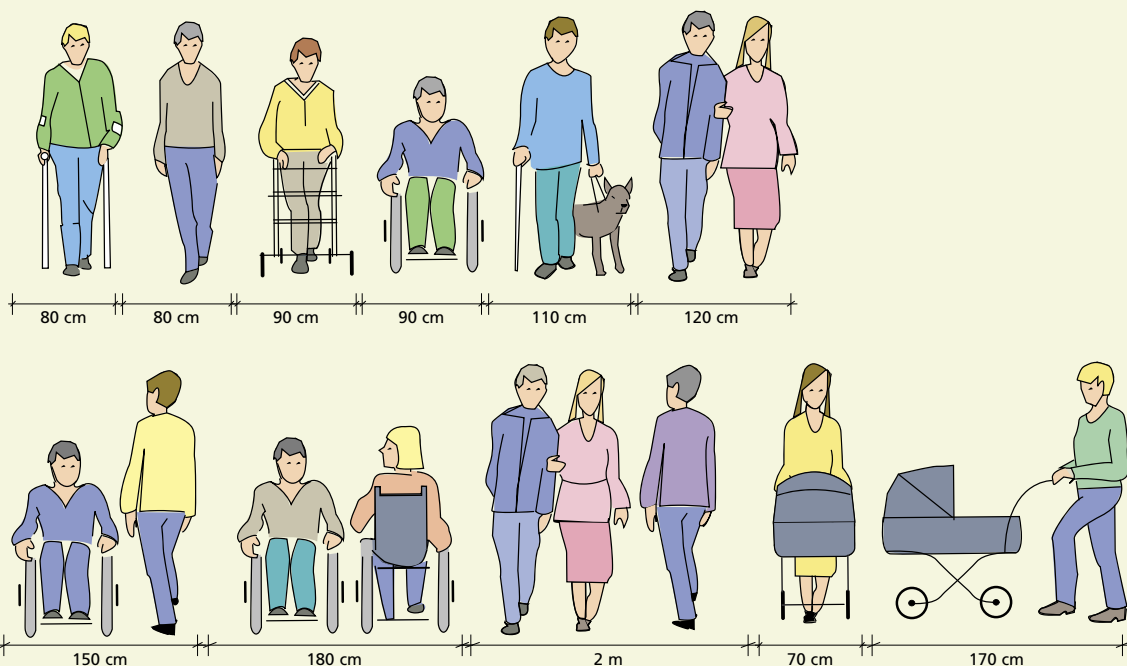
Handikapp är inte en egenskap hos en person. Handikappad blir man om miljön är utformad så att den inte kan användas. En tillgängligare och mera användbar miljö resulterar i att antalet personer som blir handikappade sjunker.

Nedsatt orienteringsförmåga

Ett samlingsbegrepp för funktionshinder som medför att man har svårt att hitta i och förstå miljön. Personer som ser dåligt eller är utvecklingsstörda, har fått stroke, eller råkat ut för yttre våld kan ha orienteringssvårigheter.

Tillgänglighet/användbarhet

I lagstiftningen, till exempel PBL och i Byggnadsverksförordningen används begreppen tillgängligt och användbart i beskrivningar om hur byggnader och allmänna platser ska utformas. Det ska vara tillgängligt för alla. Det innebär att miljön ska utformas så att alla kan använda den till det den är till för, det vill säga att förflytta sig i och vistas i.



Utvecklingen av rullstolar har gjort att tidigare forskning om utrymmesbehov delvis är föråldrad. I handboken Bygg i kapp handikapp, som är ett komplement till Boverkets byggregler, finns rikligt med illustrationer av utrymmeskrav för manuella och eldrivna rullstolar för utomhusbruk.

Lutning:

1:50 (2 cm på 1 m)

1:20 (5 cm på 1 m)

Gångbanor och Gångvägar



Hårdjord yta sjösten Botaniska trädgården Köpenhamn

På gångbanor inom Promenaderna används plattor, mark- och natursten. I park och naturområden används i första hand väl vattnat och packat stenmjöl eller annan fast grusfraktion.

Beläggningen på gator och parkvägar skall anpassas till omgivningen och samtidigt möjliggöra framkomlighet för alla. Gångytan ska vara slät, hårdjord och halkfri.

- Gångtytor i smågatsten ska ha släta hållar med minsta sammanlagda bredd på 1,20 m. Genom olika väl valda beläggningar kan dessutom ledstråk för personer med nedsatt orienteringsförmåga skapas. Smågatsten blir hala vintertid.
- Brunnslock ska ligga i nivå med gångytan för att undvika snubbelrisk, smågatsten är olämpligt som utfyllnad. Om smågatsten används ska den vara sågad och fogad.
- Ränndalar för takvatten bör undvikas över gångtytor, vid ny- och ombyggnation ska takvatten kopplas till dagvattensystemet. Om ränndalar inte kan undvikas ska de utformas mjukt skålformade.
- Bredden på gångvägar och gångbanor ska vid nybyggnad vara minst 2 m där endast fotgängare rör sig och utformas så plant som möjligt och vara fri från hinder. På den bredden kan en synskadad med ledsagare möta en rullstolsburen eller en person med rollator. För att vända med en eldriven utomhusrullstol krävs 2 m bredd.
- Tvärlutningen bör vara 1:50 (2 cm på 1 m). För att vattenavrinningen ska fungera är detta ett bra mått. Lutningen bör inte överstiga 1:50 då blir det svårigheter för en person i rullstol eller rollator, det är vid brantare tvärlutning som det blir avsevärt tyngre att ta sig fram.
- I branta backar ska gångvägen förses med avåkningskydd i form av en kant på 4-10 cm, och ett räcke helst på båda sidor.
- Gångvägen ska vara fri från hinder, den fria höjden ska vara minst 2,2 m. Om hinder förekommer ska de markeras tydligt genom färgkontrast.
- Gång/mopedfälla, bommar och andra hinder skall utformas så de inte hindrar framkomlighet eller utgör skaderisk. Passagen måste göras tillräckligt stor, minst 1 m och gångytan på båda sidor ska vara minst 1,6 m breda för att ge tillräckligt med svängutrymme. Är bredden på gångytan mindre måste passagemåttet ökas. Gångfällor och andra hinder måste märkas tydligt med någon kontrast.



Gångväg i Enebyparken

ALM 1 §7 §11
HIN 1 §1 §12

Övergångsställe



Eneby Centrum



Tryckknapplåda

Norra Promenaden
tickande pollare

- Övergångsstället ska vara målat, skyltat och kontrastmarkerat samt ha en förstärkt belysning.
- Kantstödet sätts på höjd 6 cm vinkelrätt mot gångriktningen, kantstödet används av synskadade för att ta ut riktningen över gatan. Rampen som går ner till körbanenivå för rullstolar, barnvagnar och rollatorer etc. ska inte luta mer än 1:20 (5 cm på 1 m). Rampen placeras längst bort från korsningen.
- Vägmärket för gående, ljussignalstolpen eller pollare placeras mellan rampen och ytan för gående.
- Signalreglerat övergångsställe ska ha en tryckknapplåda med akustik, taktil information och riktningsspil och kan i vissa fall kompletteras med vibratorinformation. Tryckknappslådan ska placeras 80 cm underkant.
- När signalanläggning rivs bör möjligheten att bevara akustisk ledning över gatan beaktas. Ledningen hjälper synskadade personer att hitta till och hitta över passagen. Akustiska pollare kan monteras och ljudet ska avvika från gångsignal i signalanläggning för att tydliggöra att pollaren inte är ersättning för en gångsignal.
- Där ett befintligt övergångsställe ersätts med en förhöjd gångpassage är det viktigt att behålla orienterbarheten för synskadade.
- Med en mittrefug uppnår man större trygghet när körbanan ska korsas. Där kan man stanna och överblicka trafiksituationen. Refugen ska vara 2 m djup och mellan klackarna läggs en plattyta i gatunivå.



Refug på Rågängen

ALM 1 §7 §8 §11
HIN 1 §12 §13

Gång- och cykelbanor



Drottninggatan vid Kv Renströmmen

Det är viktigt att undvika konflikter och att uppnå trygghet mellan gående och cyklister. Därför ska det göras en fysisk avgränsning mellan gång- och cykelbana vid om- och nybyggnation.

- Avgränsningen kan bestå av ett räcke, trädrad, gräsyta eller tre rader små eller storgatsten. En målad linje är inte alltid en tillräcklig separering där ett stort antal gående och cyklister rör sig. På lågt trafikerade banor kan en gemensam bana accepteras.
- Där gång- och cykelbana korsar varandra bör avvikande beläggning läggas så att cyklister uppmärksammar korsningen med gående. Ledplattor får inte läggas i ytor som är avsedda för cykeltrafik.

Gångpassage i gatukorsning som inte är ett övergångsställe

För att underlätta för personer med rörelsehinder att passera över en gata måste kantstenen sänkas, försänkningen ska ligga inom 10 m från korsning där det är förbjudet att parkera. Försänkningarna placeras mitt emot varandra.

- Försänkningen görs på sidan av gångriktningen för att synskadade ska ha kvar kantstenen som riktning.
- Nivån mellan gata och kantsten ska vara 0-nivå.
- Lutningen i sänkningen ska vara så liten som möjligt, max 1:20.
- Bredden på försänkningen 1-1,2 m.

Ska utföras enligt tekniska kontorets typritning.



ALM 1 §7, §8
HIN 1 §12

Ledstråk



Resecentrum



Olai Kyrkogata

Ledstråk behövs på torg och stora öppna ytor. Rätt utformat stråk ska uppfylla två informationer, ledning och orientering. Det ska vara en enhetlig kedja från start till mål som är lätt att förstå.

- I första hand utnyttjas befintliga avgränsningar såsom fasad, kanter, räcken med underliggare och olika beläggningar. Om samma struktur används på hela stråket är det lättare att förstå.
- Taktila plattor är plattor som man kan känna med teknikkäpp eller skor, och används som hjälp där inte annan ledning finns.
- En förutsättning för att ledytor ska fungera är att de ger en bra taktil och visuell kontrast mot kringliggande material.
- Ledytan ska utformas med en bredd av 70 cm. Ytan på båda sidor om ledytan ska vara slät. Den släta ytan gör att ledytan är lättare att hitta med teknikkäpp.
- Valytan är en slät kvadratisk valpunkt som används där två ledytor korsar varandra, i valytan används släta plattor som kontrast till ledytans vågiga ystruktur.
- För synsvaga personer är kontraster och färger samt bra belysning viktiga.
- För starkt synsvaga och blinda personer är kännbara markeringar som kan uppfattas av skor och teknikkäpp viktiga.
- Forskning pågår både nationellt och internationellt om taktila plattor som används som komplement i ledstråk för att om möjligt komma fram till en standardisering.



Valplatta i ledyta anger när ett ledstråk byter riktning



Granithällar i smågatstensyta



Sinusplatta anger riktning

ALM 1 §11 §12
HIN 1 §13

Förhöjd gångpassage

Norra Promenaden
tickande pollare

- Där befintliga övergångsställen ersätts med förhöjd gångpassage är det viktigt att behålla orienterbarheten för synsvaga. Stolpe som rivs ska ersättas med en pollare då den utgör en viktig referens för synskadad med käpp eller ledarhund.
- När signalanläggning rivs bör möjligheten att bevara akustisk ledning över gatan beaktas. Ledningen hjälper synskadade personer att hitta till och hitta över övergången.
- Akustiska pollare kan monteras och ljudet ska avvika från gångsignal i signalanläggning för att tydliggöra att ledfyren inte är ersättning för en ljudsignal.
- Kantstödet är den enda allmängiltiga lösningen för att synskadade ska kunna identifiera gränsen mellan gång och körbana. Den ger även en riktningsanvisning över körbanan.
- Passagen ska vara försedd med förstärkt belysning.

Nivåskillnader trappor och ramper



Hantverkaregatan (på bilden saknas kontrastmarkering och handledaren går inte utanför trappan)

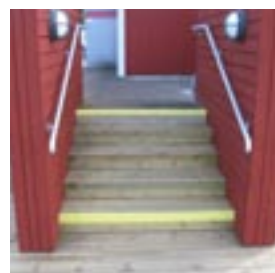


Industrilandskapet

Tillgängligheten till fastigheter, bostäder och lokaler ska i första hand lösas inom den egna tomtragränsen. Det kan vara mycket svårt att lösa nivåskillnader efteråt, eftersom tvärlutningen då kan bli för brant.

Ramp

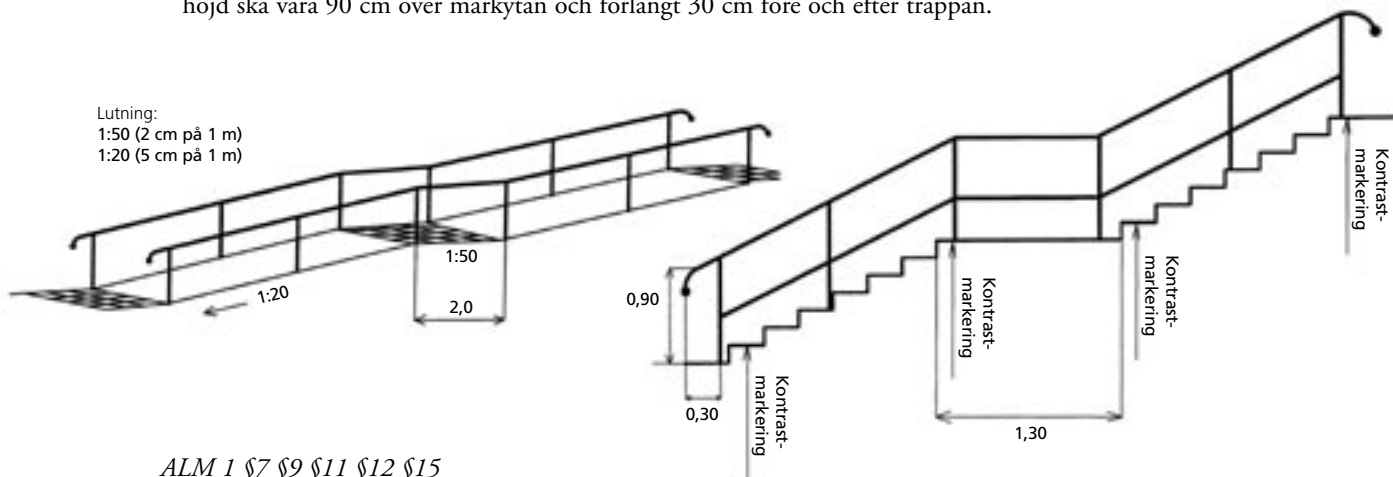
- En ramp ska ta upp högst 50 cm i höjdskillnad, vid större höjdskillnad blir rampen längre och ska delas upp i sektioner med vilplan. Vilplanet ska vara minst 2 m långt, lutningen på vilplanet får vara högst 1:50 och bör ha en avvikande färg. Rampen ska förses med ett räcke som ska vara greppvänligt hela vägen.
- Bredd minst 1,5 m.
- Lutning max 1:20.
- Avåkningskydd höjd 4-10 cm eller ett rörräcke ovan mark.



Oskarshamn

Trappa

- Bredd minst 1,5 m.
- Stegdjup 30 cm, steghöjd 15 cm.
- Kontrastmarkering på översta och nedersta steget i varje trapplopp ljushetskontrast 40 % enligt NCS.
- Bra belysning är viktig i trappans början och slut samt på vilplan beroende på trappans längd. Belysningen får inte vara bländande.
- Handledaren på räcket ska vara 4 cm i diameter för att vara greppvänligt. Räckets höjd ska vara 90 cm över markytan och förlängt 30 cm före och efter trappan.



ALM 1 §7 §9 §11 §12 §15
HIN 1 §13 §16

Buss- och spårvagnshållplats



Blygatan



Realtidsinformation på Hagaplan

Vid om- och nybyggnad av buss och spårvagnshållplats måste passagen mellan av- och påstigningshållplatsen säkras samt även vägen till hållplatsen. Avståndet till hållplats och utformningen av gångvägen är avgörande för om resan kan genomföras eller ej. Möbleringen av hållplatsytan bör skapa tydliga, i första hand naturliga, ledstråk och ytor fria från hinder.

- Väderskydd med belysning, sittbänk med armstöd och papperskorg vid hållplatser med mycket resenärer kompletteras med soffa och ståbänk utanför väderskyddet.
- Tidtabell, informationstavla, linjekarta och realtidsinformation.
- Kantstenshöjd 17 cm.
- Taktill platta från väderskydd till kantsten.
- Vit kontrastplatta utmed kantstenen.



Buss vid Trädgårdsgatan

Soffor och sittplatser



Enebyparken



Carl Johans Park

För många människor är möjligheten att med jämna mellanrum kunna vila sig en förutsättning för att gå ut på promenaden.

En soffa som fungerar bra för alla har en sitthöjd på 45-50 cm och ett armstöd på 70 cm för att ge stöd när man reser och sätter sig. En soffa för vila kan ha en eller flera sittplatser. I mera frekventerade områden bör man tänka på att placera ut ett större antal soffor på kortare avstånd.

På längre sträckor ska soffor inte placeras med större avstånd än 200 m. Soffor placeras vid sidan av gångytan och sittplatsen utformas så att även en person i rullstol kan sitta med.



Södra Promenaden

Papperskorgar

Inkastet placeras 80 cm över mark så att rullstolsburna personer och barn kan använda papperskorgen. Papperskorgen placeras så att den inte utgör något hinder för synskadade.

ALM 1 §15

Parkupprustningar



Strömparken



Parken är ett rum för möten och gemenskap. Vid parkupprustningar ska därför tillgängligheten och trevnaden alltid vara i fokus. En inbjudande park ska utformas med god belysning vid parkens huvudstråk för att skapa en trygg plats för besökare.

Parkerna ska gärna utformas med innehåll som stimulerar många sinnen. Med doftande växter, porlande vatten, ljud, rörelse och känsel. Med kontraster mellan soliga och skuggiga partier, gott om sittmöjligheter och platser för vila.

Vid nyplanteringar ska man undvika att plantera kraftigt allergena växter vid parkbänkar. Varje park utformas efter det specifika projektet.

För barns lek

Lindparken

Fallskyddsmattor av gummi istället för sand gör klätter- och gungredskapen tillgängliga för rörelsehindrade barn och föräldrar.

Enebyparken

Den stora gruppungan är populär för alla barn och är bra för rörelsehindrade som inte klarar att sitta på en vanlig gungstol. Utvecklingsstörda som leker längre upp i åldrarna får plats i den stora korgen.



Lindparken



Enebyparken

En lekplats som är bra för funktionshindrade barn är bra för alla barn. Det är många aspekter att tänka på vid planering och skötsel så man inte skapar onödiga brister och svårigheter.

På Hjälpmedelinstitutets hemsida finns många bra exempel på välplanerade lekplatser som är genomtänkta för att fungera även för barn med funktionshinder.

I Tekniska kontorets Lekplan 2005 finns en kortfattad beskrivning av vad man ska tänka på vid planering och projektering av lekplatser för funktionshindrade barn.

En innehållsrik handbok med bra checklista och många bildexempel har getts ut av Sveriges Kommuner och Landsting: Mer åt fler på lekplatsen 2006.

Ränndalar



Södra Promenaden

Ränndalar, som i dag ligger i trottoarer, är ur tillgänglighetssynpunkt ett dåligt alternativ för alla gående. Speciellt för äldre då ett obetänkt steg kan göra att man ramlar. Gamla ränndalar byts successivt ut mot en ny modell med skålförmad överyta.

HIN 1 §12

Cykelparkeringar



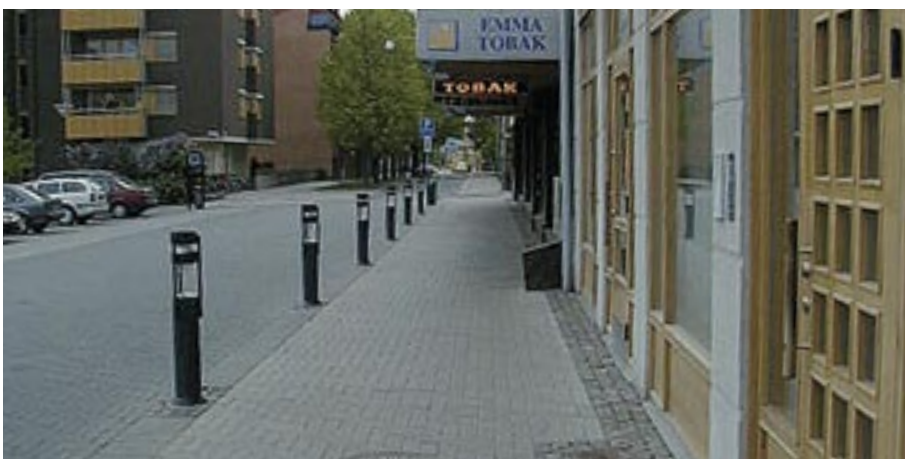
Resecentrum



Trädgårdsgatan

Cyklar är ett stort hinder för funktionshindrade. Vi ska ha som målsättning att ordna cykelparkeringar som på ett tydligt och naturligt sätt är avskilda från gångytor och ledstråk.

Möbleringszon i gågata och gångfartsområde

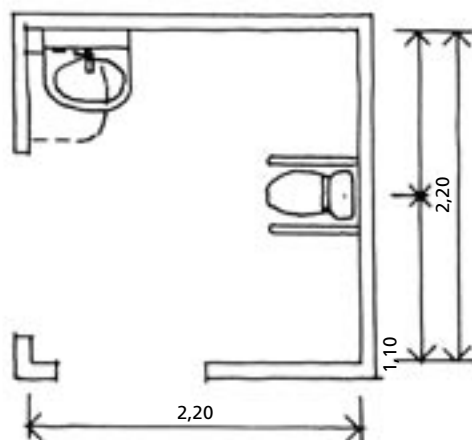


Nya Torget

Gaturummet måste utformas tydligt och säkert för att fungera för alla. Det ska också vara en estetiskt tilltalande miljö att vistas i. I gaturummet ska möblerna placeras samordnat för att inte hindra framkomligheten. Möbleringszonen ska avgränsas med ett för synskadade kännbart material. Den resterande delen av gåytan ska vara fri från hinder.

Material och utseende bestäms vid projekteringsstillfället. Säsongsbetonade detaljer, som blomsterurnor, påskris m.m. ska placeras så att de inte hindrar framkomligheten. En yta på minst 1,5 m måste skapas för gångstråk.

Offentliga toaletter i utemiljö



Ritningen är utgiven av Svensk Byggtjänst

Innerytan på offentliga toaletter ska vara minst 2,20 x 2,20 m och dörrbreddens fria passagemått minst 85 cm. WC-stolen ska kunna nås från båda sidor och ha fällbara armstöd. Tvättställ och spegel ska nås från rullstol. Detsamma gäller handledare på väggen, dörröppnare och myntinkast ska placeras på maxhöjd 80 cm. Om dörröppnare saknas ska det finnas ett draghandtag på dörrens insida.

Belysningen ska vara god och entrédörren ska ha en kontrasterande nyans och en tydlig symbol. På marken utanför entrén ska det finnas en kontrasterande yta som hjälp att finna dörren. Entréplanet ska vara tillgänglig. Den faktiska utformningen bestäms i projekteringsstadiet.

ALM 1 §6
HIN 1 §12

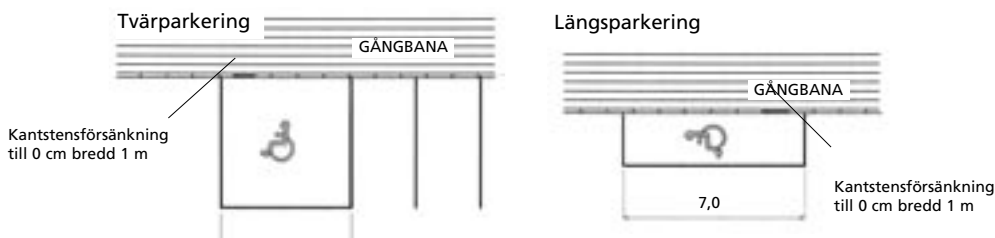
Parkeringsplatser för rörelsehindrade

Tekniska nämnden har riktlinjer för parkeringsplatser. Nedan redovisas funktionella krav i korthet.

- Vid ny- och ombyggnation ska en plats för funktionshindrade vid tvärparkering ha en bredd på 5 m på grund av att det blir allt vanligare med ramper som skjuts ut från sidan av bilen. I absoluta undantagsfall gäller ett minsta mått på 3,6 m.
- Längsparkeringar ska ha en längd av 7 m om plats finns. Absolut minsta längd är 6 m.
- Kantstenen försänks på en bredd av 1 m. Rampens lutning 1:20 (5 cm/m) eller högst 1:12 (8 cm/m) Förhållandena på platsen styr utformningen.
- En angöringsplats eller parkeringsplats för funktionshindrade ska kunna anordnas inom 25 m gångavstånd till målpunkt.
- Funktionshindrad med parkeringstillstånd kan parkera i högst 3 timmar där det råder parkeringsförbud enligt trafikförordningen.

ALM 1 §6 §7 §8 §16
HIN 1 §12 §17

Parkeringskarta för rörelsehindrade finns på Norrköpings kommuns hemsida.



Uteserveringar



Stadstornsplatsen



Drottninggatan vid Grand Hotel

Uteserveringar är ett trevligt inslag i stadsrummet och en intressant och välordnad servering drar till sig gäster. Låt därför uteserveringen inordna sig i stadsbilden och bidra till att skapa en trevlig stämning. Gator och torg tillhör oss alla, därför är det nödvändigt att ställa krav på utformningen.

Uteserveringar ska vara avgränsade så att man kan gå förbi på trottoaren utan risk att gå in i bord och stolar. Gångbanan ska också ha en bredd som medger att man lätt kan passera uteserveringen.

Uteserveringen är en del av stadsrummet och beläggningen på trottoarer och torg ska vara uteserveringens golv. Brandposter, rökluckor, avstängningsventiler, brunnar eller liknande ska hållas tillgängliga och får inte täckas över eller skadas. Placeringen av uteserveringen får inte medföra att utrymningsvägarna blockeras eller försämrats för brandförsvaret.

Vid tillståndsgivning av uteserveringar finns Tekniska kontorets informationsbroschyr där uppgifter finns om mått och placeringar samt materialval för att passa in i stadsrummet.

Belysning



Rambogatan

Belysningen vid viktiga målpunkter som busshållplatser, övergångsställen, perronger och gångstråk är av stor betydelse för att känna trygghet och att få en vägledning.

- Belysningsstolpar ska placeras vid gångbanan så att de inte utgör olycksrisk för synskadade.
- En jämn belysning utformas genom en kombination av stolphöjd, avstånd mellan stolpar och armaturtyp. Ljuskällor väljs så att färgåtergivningen blir så naturlig som möjligt.
- Belysning och växtlighet bör hållas åtskilda så att inte armaturen skymms av lövverket.

Avstängningar vid gatuarbeten



Trädgårdsgatan

Vid arbeten på gator och trottoarer är det viktigt att framkomligheten inte försämras för gående och personer med funktionshinder. För personer med rörelsehinder är det svårt eller helt omöjligt att ta sig fram om avstängningarna inte är rätt utformade. För personer med nedsatt orienteringsförmåga är dåliga avstängningar både en säkerhetsrisk och ett orienteringsproblem.

- Avstängningarna ska vara så stadiga att de inte ger vika när någon går emot.
- Bryggor och landgångar som läggs ut ska förses med räcken. De ska tåla minst 250 kg, och vara minst 1,2 m breda för att passage med utomhusrullstol ska vara möjligt.
- Gångbanan som blir kvar ska vara 1,5 m bred. I annat fall ordnas gångbana i körbanan, och vid kantstenen läggs en ramp som tar upp höjdskillnaden lutning max 1:20. Det går också att lägga en gångbana med plank så att man kommer i nivå med gångbanan.
- Det ska finnas en slirstock av betong eller plank på avstängningen max 20 cm över mark för att ge ledning åt personer som använder vit käpp.
- Avstängningen placeras 2 m från schaktgrop med den övre plankan på en höjd 80 cm - 1 m.
- Ytan som används som gångbana ska hållas fri från byggnadsmaterial arbetsredskap och dylikt.

(TSVFS 1987:17 punkt 4.1)

(TSVFS 1987:17 punkt 4.2)

(TSVFS 1987:17 punkt 4.3)

(TSVFS 1987:17 punkt 4.4)

(TSVFS 1987:17 punkt 4.5)

Drift och underhåll

Vintertid har många personer besvär med framkomligheten. Därför är det viktigt med en effektiv snöröjning och halkbekämpning. Kompletterande snöröjning som öppning av plogvallar för rörelsehindrade vid till exempel övergångsställen, passager, parkeringsplatser och hållplatser ska utföras som efterarbete. Bristande underhåll i gångbaneläggningar försvårar framkomligheten för funktionshindrade och äldre. Risken att snubbla på ojämnheter är stor.

Synskadade är beroende av väl fungerande belysning och trafiksignaler. För att nå de tillgänglighetsmål som riktlinjerna eftersträvar är det viktigt med ett nära samarbete mellan projektering och drift - underhåll

- Kommunen är ansvarig för all allmän platsmark-offentlig mark.
- Fastighetsägaren ansvarar för gångbanor utanför den enskilda fastigheten. I det ingår renhållning, snöröjning samt halkbekämpning. Fastighetsägaren är också ansvarig för att ta bort istappar och vegetation som inkräktar på det fria utrymmet eller skymmer sikten för trafiken.

Varuskyltning

Regler och riktlinjer för varuskyltning i Norrköping

Har sin grund i Norrköpings kommuns allmänna lokala ordningsföreskrifter som reglerar vad som gäller på allmän platsmark. I broschyren finns exempel på hur man kan skylta sina varor.

- Fristående reklamskyltar är från och med 2004-05-24 inte längre tillåtna på allmän platsmark i Norrköping.
- Fasta reklamskyltar får inte placeras i gång och cykelbana.



Information, skyltar

För att information och skyltar ska uppnå sitt syfte krävs att de sitter på rätt höjd för att personer i rullstol och stående med nedsatt syn ska kunna läsa informationen.

Skytningen bör vara lästlät och lättbegriplig samt ha ljushetskontrast. Textstorleken bör vara anpassad till läsavståndet och ytan bör inte ge upphov till reflexer. Skylten bör vara kompletterad med punktskrift eller upphöjd relief. Tydliga, lättförståeliga och välkända symboler.



NORRKÖPING
TEKNISKA KONTORET

601 81 Norrköping
Trädgårdsgatan 21

Tel: 011-15 00 00. Fax: 011-16 21 19
E-post: tekniska.kontoret@norrkoping.se

→ www.norrkoping.se