



## FOKUS: STATISTIK

# Arbetsmarknadsstatistik för Norrköping 2020

- 67 350 Norrköpingsbor förvärvsarbetade 2020, vilket var en minskning med 730 personer från år 2019. Störst minskning var det bland männen. Även i riket som helhet minskade antalet i förvärvsarbete under pandemiåret 2020.
- Andelen av Norrköpings befolkning i åldersgruppen 20-64 år som förvärvsarbetade 2020 var 77,1 procent, en minskning med 0,4 procentenhet från året innan. Minskningen är bland männen, medan kvinnorna ökade sin förvärvsfrekvens något. Norrköping har en lägre andel förvärvsarbetande än riket, både bland män och kvinnor.
- 68 300 arbetstillfällen fanns i Norrköping 2020, en liten minskning med 690 från år 2019.
- 54 620 Norrköpingsbor bor och arbetar inom kommunens geografiska gräns medan 12 730 pendlar över kommungräns till ett arbete. Samtidigt pendlade 13 680 bosatta i någon annan kommun till ett arbete i Norrköping.

UTREDNINGS- OCH UTVECKLINGSENHETEN

## Innehållsförteckning

Inledning.....	3
Drygt 67 000 Norrköpingsbor i förvärsarbete.....	3
Högre andel män än kvinnor förvärsarbetar.....	4
Arbetsstillfällena i Norrköping.....	8
Näringslivsstruktur 2020.....	8
26 400 personer arbetspendlar över kommungräns.....	11
Sammanställning i figur.....	13

**Källa:** Statistiska centralbyrån (SCB), registerbaserad arbetsmarknadsstatistik (RAMS): [www.scb.se/rams](http://www.scb.se/rams)

**Definitioner:** Uppgifterna utgår från personer som var folkbokförda i Sverige sista december respektive år och beskriver varje individs sysselsättningsstatus under november månad samma år. Status bestäms från och med år 2019 med hjälp av de månatliga arbetsgivardeklarationerna på individnivå (AGI). Har personen fått en lön i november som överstiger 99 kronor klassificeras personen som förvärsarbetande. Tidigare användes uppgifter från de årliga kontrolluppgifterna (KU) för att sätta statusen förvärsarbetande eller inte.

För egenföretagare gäller, liksom tidigare, att de personer som under referensåret har deklarerat för aktiv näringsverksamhet klassificeras som förvärsarbetande. Även personer som tillfälligt inte är i arbete under november månad klassas som förvärsarbetande, till exempel de som föräldra- eller sjukpenning under november men haft lön från anställning i anslutning till frånvaron.

Endast personer mellan 16-74 år ingår och kan räknas som förvärsarbetande.

*Tidseriebrott:*

År **2004** infördes fler källor vilket innebar att en ökning av antalet förvärsarbetande företagare till en mer korrekt nivå. Fr.o.m. årgång **2011** har det gjorts förändringar i bearbetningarna för att klassificera förvärsarbetande i RAMS. Förändringarna påverkar endast personer som är 65 år och äldre och innebär att antalet förvärsarbetande i denna åldersgrupp ökar. År **2019** infördes en ny datakälla och metod för att klassificera förvärsarbetande. Mer information finns på [SCBs hemsida](http://SCBs.hemsida).

**Text och diagram:** Charlotte Pålsson Lundberg, utrednings- och utvecklingsenheten, Norrköpings kommun, [planeringochstatistik@norrkoping.se](mailto:planeringochstatistik@norrkoping.se)

## Inledning

Dokumentet redovisar Statistiska centralbyråns (SCB) registerbaserade arbetsmarknadsstatistik (RAMS) för år 2020. Statistiken tas fram efter respektive årsskifte och publiceras först i slutet av året efter aktuellt år. Uppgifterna för år 2020 publicerades 25 november 2021.

Uppgifterna utgår från personer i åldrarna 16-74 år som var folkbokförda i Sverige sista december respektive år och beskriver varje individs sysselsättningssituation under november månad samma år.

Från och med referensår 2019 använder SCB en ny datakälla och metod för att klassificera förvärvsarbetande i den registerbaserade arbetsmarknadsstatistiken. Bytet innebär tyvärr att det blir ett tidsseriebrott i statistiken och jämförelser med tidigare år ska göras med försiktighet. SCB har inte haft möjlighet att göra parallella beräkningar, med den gamla respektive den nya metoden, för ett år. Myndigheten har dock gjort vissa studier på riksnivå som bland annat visat att bytet av källa och metod har störst betydelse för åldersgrupperna 16-19 år och 65-74 år, med en ökning av antalet förvärvsarbetande. Ökningen är större för kvinnor än för män. Detta gäller riksnivå och man kan inte veta med säkerhet att detta gäller även på regional nivå.

Statistiken för 2019 och 2020 redovisas i diagram och tabeller tillsammans med tidigare års uppgifter, med en notering under för att påminna om tidsseriebrottet. Jämförelser över tid i texten görs framför allt mellan referensåren 2019 och 2020.

På sidan två i dokumentet finns mer information om statistikens framtagning, under rubriken Definitioner. Mer information finns också på [Statistiska centralbyråns hemsida](#).

## Drygt 67 000 Norrköpingsbor i förvärvsarbete

År 2020 förvärvsarbetade 67 350 av Norrköpings invånare mellan 16 och 74 år. Det var en minskning av antalet sedan året innan med 730 personer. Mät månaden för statistiken är november månad respektive år och en förklaring till minskningen av antalet förvärvsarbetande är Coronapandemins påverkan på arbetsmarknaden under år 2020.

Arbetslöshetsstatistiken har tidigare visat att utbrottet av covid-19 påverkade den svenska arbetsmarknaden med en ökad arbetslöshet under hösten 2020 såväl i Norrköping och i riket som helhet.

Av de 67 350 förvärvsarbetande var det 32 480 kvinnor, motsvarande 48,2 procent, och 34 870 män (51,8 procent). Minskningen av antalet förvärvsarbetande mellan 2019 och 2020 på 730 personer var till största delen män, -550 stycken.

### **Antal förvärvsarbetande i Norrköping 2020, åldersgruppen 16-74 år**

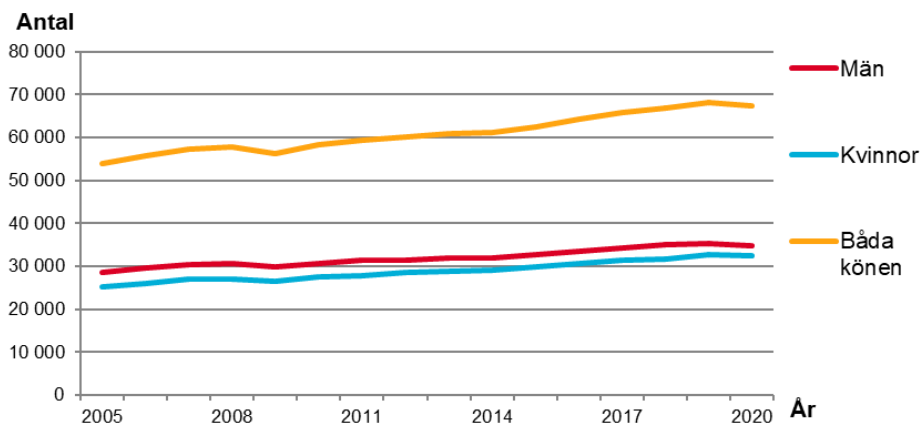
	Män	Kvinnor	Båda könen
Antal förvärvsarbetande	34 870	32 480	67 350
Könsfördelning, procent	51,8	48,2	100

Källa: Statistiska centralbyrån

Not: Antalsuppgifter avrundade till närmaste tiotal

Uppgifter för åren 2000 - 2020 visas i diagrammet nedan. År 2009 var det en nedgång i antalet förvärvsarbetande i samband med finanskrisen 2008. Antalet förvärvsarbetande har sedan dess ökat varje år fram till 2019. År 2020 minskade alltså antalet, förmodligen till stor del som en följd av Coronapandemins inverkan på arbetsmarknaden.

### Förvärvsarbetande Norrköpingsbor 2005 - 2020, per kön



Källa: Statistiska centralbyrån

Not: Observera tidsseriebrottet år 2019 pga. ny beräkningsmodell

### Högre andel män än kvinnor förvärvsarbetar

För att jämföra hur många som förvärvsarbetar i olika befolkningsgrupper, i kommuner och utvecklingen över tid är det mer relevant att titta på hur stor andel av befolkningen som förvärvsarbetar, det vill säga förvärvsfrekvensen. Vid redovisning av förvärvsfrekvensen används oftast åldersgruppen 20-64 år, där en stor del av den arbetande befolkningen finns. Speciellt i åldersgruppen 20-24 finns det dock, jämfört med övriga åldrar, många som studerar.

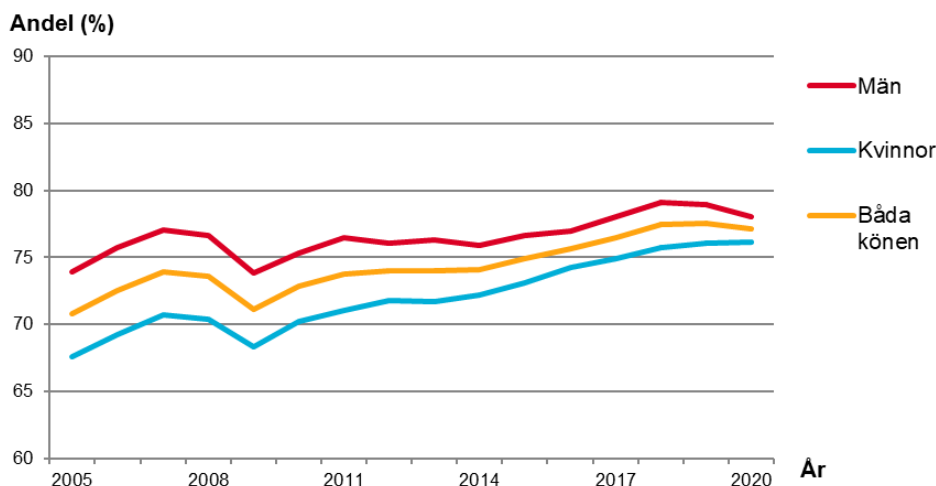
En tillbakablick för åren 2005-2018 med beräkningar enligt tidigare metod visar att förvärvsfrekvensen, liksom antal förvärvsarbetande, följt konjunktursvängningarna. Det var en nedgång av andelen i åldersgruppen 20-64 år som förvärvsarbetade år 2009, men åren därefter fram till 2018 ökade andelen. Statistiken visar också att skillnaden mellan förvärvsfrekvensen för kvinnor respektive män har minskat över tid.

År 2019 fortsatte förvärvsfrekvensen att öka, vilket till viss del skulle kunna bero på tidsseriebrottet, men under 2020 minskade andelen förvärvsarbetande Norrköpingsbor i åldern 20-64 år jämfört med 2019.

År 2020 förvärvsarbetade 77,1 procent av Norrköpings befolkning i åldern 20-64 år, en minskning med 0,4 procentenhet. Uppdelningen på kön visar att minskningen är bland männen. Männens förvärvsfrekvens minskade med 0,9 procentenhet till 78,0 procent, medan förvärvsfrekvensen för kvinnorna ökade med 0,1 procentenhet till 76,2 procent.

Männen i åldern 20-64 år arbetar alltså i högre utsträckning än vad kvinnorna gör. Skillnaden mellan könen har dock minskat över tid. År 2020 var skillnaden 1,8 procentenheter. År 2005 var den 6,3 procentenheter. Se diagram nedan.

## Förvärvsfrekvens för befolkningen 20-64 år per kön, Norrköping 2005-2020



Källa: Statistiska centralbyrån

Not: y-axeln börjar inte på värdet noll

Not: Observera tidsseriebrottet år 2019 pga. ny beräkningsmodell

Norrköping hade en lägre förvärvsfrekvens än riket. I riket som helhet var andelen förvärvsarbetande i åldern 20-64 år 78,3 procent år 2020. Även i riket minskade andelen som förvärvsarbetade år 2020. Minskningen var dock större än i Norrköping, frekvensen minskade med drygt 0,9 procentenhet.

Även i riket är det en högre andel män än kvinnor som förvärvsarbetar, men i riket totalt minskade förvärvsfrekvensen år 2020 för både män och kvinnor med -1,0 respektive -0,9 procentenhet.

## Förvärvsfrekvensen i jämförelse med andra kommuner

I jämförelse med kommunerna Eskilstuna, Linköping, Jönköping, Örebro och Västerås så har Norrköping en högre förvärvsfrekvens än Örebro, Linköping och Eskilstuna, men en lägre frekvens än Jönköping och Västerås.

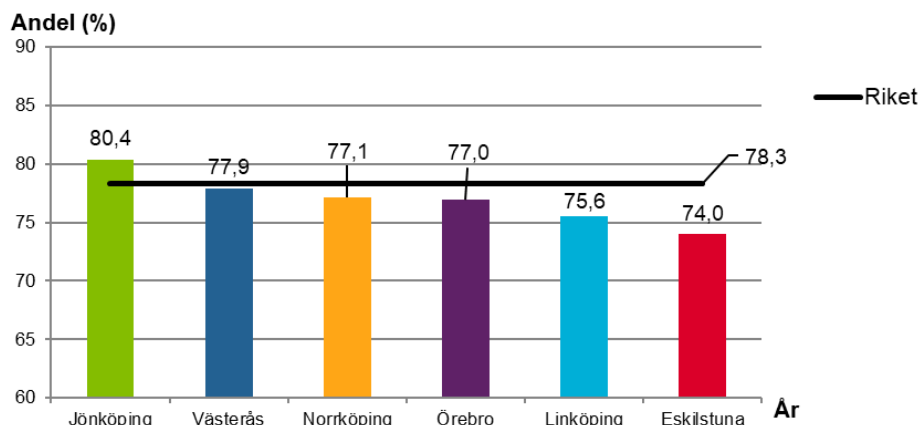
Samtliga jämförda kommuner hade en nedgång i förvärvsfrekvens under 2020. Mest minskade Örebro och Västerås med -1,2 procentenheter vardera. Norrköping hade den lägsta nedgången med 0,4 procentenhet. Skillnaden i förändringen innebär att Norrköping gick om Örebro vad gäller andel 20-64-åringar i förvärvsarbete.

Eskilstuna har den lägsta förvärvsfrekvensen med 74,0 procent och Jönköping den högsta med 80,4 procent.

Arbetsförmedlingens verksamhetsstatistik som redovisas som månadsstatistik över arbetslösheten, har sedan hösten 2020 visat att ökningen av arbetslösheten har varit lägre i Norrköping än i de jämförda kommunerna. Denna statistik över förvärvsarbetande befolkning bekräftar att även om det är stora utmaningar med en högre arbetslöshet och färre invånare i förvärvsarbete har Norrköping

påverkats i lägre grad av händelserna på arbetsmarknaden år 2020 än flera andra kommuner.

### Förvärvsfrekvens för befolkningen 20-64 år, Norrköping, fem kommuner och riket, 2020



Källa: Statistiska centralbyrån

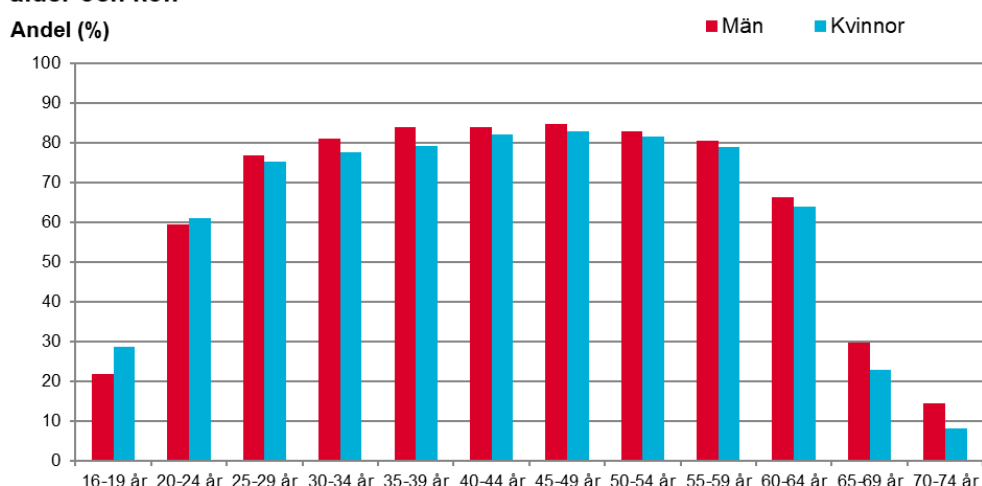
Not: y-axeln börjar inte på värdet noll.

### Förvärvsfrekvens efter ålder och kön 2020

En indelning i åldersgrupper visar att högst andel förvärvsarbetande 2020 fanns i åldersgruppen 45-49 år, där 83,8 procent av befolkningen förvärvsarbetade. I åldersgruppen 20-24 år var andelen som förvärvsarbetar 60,3 procent och lägre än åldersgrupperna i spannet 25-64 år. Som tidigare har nämnts så beror det bland annat på att andelen studerande är relativt hög i den åldersgruppen.

Nedanstående diagram visar förvärvsfrekvensen bland Norrköpings befolkning efter kön och åldersgrupp (fem-årsklasser).

### Förvärvsfrekvens bland Norrköpings befolkning 2020, efter ålder och kön



Källa: Statistiska centralbyrån

En högre andel män än kvinnor förvärvsarbetar och det stämmer också i alla utom i de yngsta redovisade åldersgrupperna ovan. Bland de allra yngsta, 16-19 år samt 20-24 år, där det är en högre andel kvinnor än män som förvärvsarbetar.

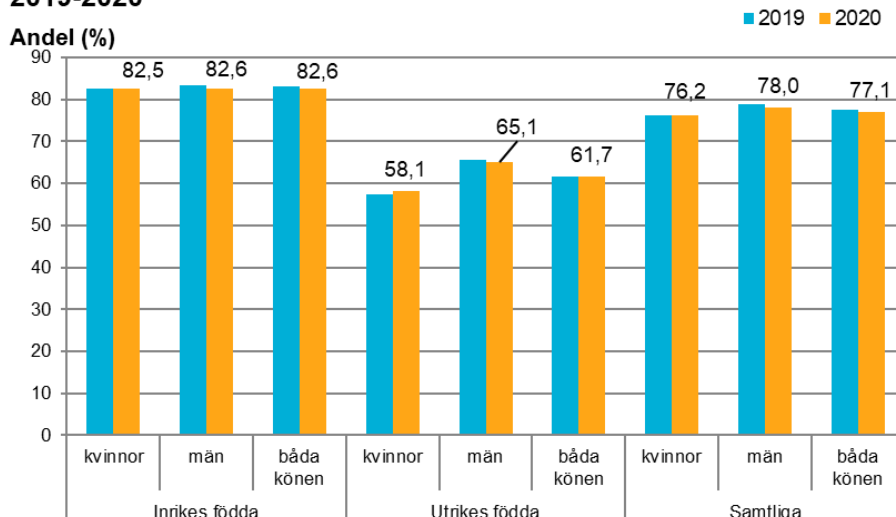
I flera åldersgrupper minskade andelen i förvärvsarbete mellan år 2019 och 2020 och den största minskningen var i de yngre åldersgrupperna, 16-19 år och 20-24 år. De yngre åldersgrupperna har alltså påverkats mer än övriga åldrar av den osäkrare arbetsmarknaden år 2020.

## Andel i arbete efter födelseland

Norrköpingsborna som är födda i ett annat land än Sverige har en lägre förvärvsfrekvens än dem som är inrikes födda.

År 2020 var förvärvsfrekvensen i Norrköping bland samtliga i åldern 20-64 år 77,1 procent. Bland inrikes födda var andelen 82,6 procent, medan den för utrikes födda var 61,7 procent, det vill säga en skillnad på drygt 20 procentenheter. En uppdelning på nationell bakgrund och kön visas i diagrammet nedan.

### Förvärvsfrekvens, 20-64 år, per kön och nationell bakgrund, 2019-2020



Källa: Statistiska centralbyrån

Not: Uppgifterna i diagrammet avser år 2020

Bland de inrikes födda norrköpingsborna var det knappt någon skillnad mellan andelen män respektive kvinnor i avseende på hur många som förvärvsarbetade 2020. Bland de utrikes födda hade kvinnorna en lägre förvärvsfrekvens än männen och skillnaden var sju procentenheter mellan könen. Se uppgifter i diagrammet ovan.

Förvärvsfrekvensen bland utrikes födda kvinnor var relativt sett låg år 2020 men var den enda gruppen, av de redovisade i diagrammet ovan, som ökade sin förvärvsfrekvens från år 2019. Andelen ökade med 0,6 procentenhet från 57,5 till 58,1 procent.

## Förvärvsarbetande efter 65 års ålder?

Många fortsätter arbeta efter det att man fyllt 65 år. År 2020 var det 2 680 personer i åldern 65-74 år som förvärvsarbetade vilket motsvarade 18,4 procent av befolkningen i åldersgruppen. Statistik från år 2005 visar att andelen har ökat över tid. Av de 2 680 förvärvsarbetande i gruppen var det fler män än kvinnor. 57,0

procent av de förvärvsarbetande över 65 år var män, vilket motsvarade drygt 1 500 personer.

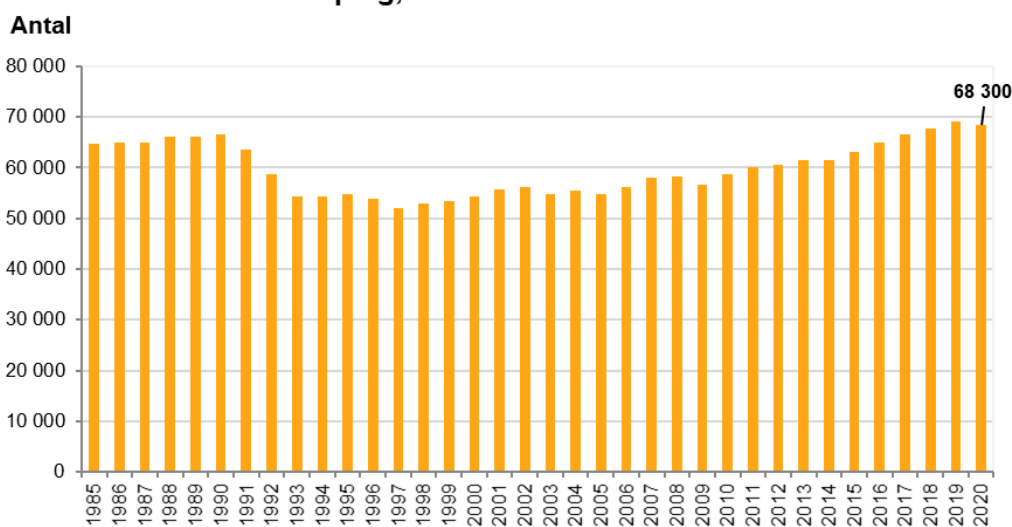
## Arbetsstillfällena i Norrköping

Antalet personer som förvärvsarbetade med arbetsplats i Norrköping oavsett bostadskommun (den så kallade dagbefolkningen) var 68 300 personer år 2020. Dagbefolkningen (antalet förvärvsarbetande) i Norrköping används här som definition av hur många arbetsstillfällena det finns inom kommunens geografiska gräns.

Diagrammet nedan visar under antal arbetsstillfällena sedan år 1985. Under 1990-talets början minskade antalet arbetsstillfällena kraftigt i samband med en kraftig lågkonjunktur och inte förrän 2017 var antalet tillbaka på samma nivå som innan denna minskning.

Antalet arbetsstillfällena har ökat varje år sedan 2010, efter en nedgång i samband med finanskrisen 2009, fram till och med 2019. Eftersom det är ett tidsseriebrott i statistiken för år 2019 så går det inte med exakthet att säga hur mycket av ökningen under 2019 som beror på modellbytet. Under år 2020 minskade antalet arbetsstillfällena med 690 stycken, från 68 990 till 66 300 arbetsstillfällena.

### Arbetsstillfällena i Norrköping, år 1985-2020



Källa: Statistiska centralbyrån

Not: Observera tidsseriebrottet år 2019 pga. ny beräkningsmodell

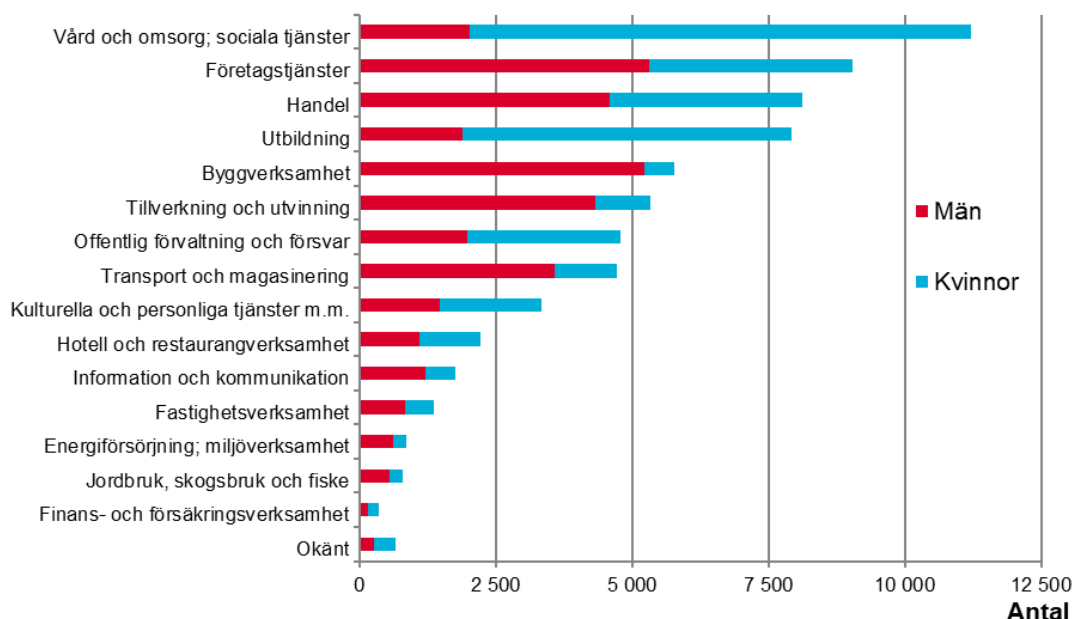
## Näringslivsstruktur 2020

Av de 68 300 arbetsstillfällena i Norrköping år 2020 fanns de flesta inom branschen *Vård och omsorg*, 11 210 arbetsstillfällena. Därefter följde *Företagstjänster* samt *Handel*.

Diagrammet nedan visar totala antalet arbetsstillfällena i Norrköping 2020 fördelat på näringgren och kön efter vem som var anställd på respektive arbetsstillfälle 2020.



## Arbetsstillfällena år 2020 efter näringsgren och kön, Norrköping



Källa: Statistiska centralbyrån

Not: Branscherna är indelade enligt Svensk näringsgrensindelning 2007 (SNI2007)

Näringsgrenen *Företagstjänster* är stor i Norrköping och även i andra kommuner. Branschen innehåller en mängd olika delar och är ganska brokig vad gäller de anställdas yrken. Bland annat tillhör bemanningsföretag gruppen och där finns det personer som i praktiken kan arbeta inom andra näringsgrenar i diagrammet.

Uppgifterna i diagrammet återfinns i tabellen på nästa sida.

Som tidigare har nämnts minskade antalet arbetsstillfällen i Norrköping mellan år 2019 och 2020 med 690 stycken. Minskningen drabbade fler branscher men några hade en positiv utveckling mellan åren även om det inte rörde sig om så många arbetsstillfällen.

Branscher som ökade antalet arbetsstillfällen var bland annat *Transport och magasinering* (+60), *Tillverkning och utvinning* (+40) och *Fastighetsverksamhet* (+30). Branscher med minskat antal arbetsstillfällen var bland annat *Byggverksamhet* (-280), *Hotell- och restaurangverksamhet* (-190) och *Offentlig förvaltning och försvar* (-150).

## Antalet arbetstillfällen i Norrköping år 2020 per näringsgren enligt SNI2007 och kön

	Män	Kvinnor	Båda könen	Andel män (%)	Andel kvinnor (%)
Vård och omsorg; sociala tjänster	2 030	9 190	11 220	18,1	81,9
Företagstjänster	5 320	3 730	9 050	58,7	41,3
Handel	4 590	3 540	8 120	56,5	43,5
Utbildning	1 900	6 020	7 920	24,0	76,0
Byggverksamhet	5 220	550	5 770	90,5	9,5
Tillverkning och utvinning	4 330	1 000	5 330	81,3	18,8
Offentlig förvaltning och försvar	1 970	2 830	4 800	41,1	58,9
Transport och magasinering	3 570	1 160	4 730	75,5	24,5
Kulturella och personliga tjänster m.m.	1 470	1 870	3 340	44,1	55,9
Hotell och restaurangverksamhet	1 100	1 114	2 220	49,7	50,3
Information och kommunikation	1 220	550	1 770	68,7	31,3
Fastighetsverksamhet	850	520	1 370	61,8	38,2
Energiförsörjning; miljöverksamhet	620	230	860	72,8	27,2
Jordbruk, skogsbruk och fiske	560	220	790	71,5	28,5
Finans- och försäkringsverksamhet	150	200	350	43,2	56,8
Okänt	260	410	670	39,4	60,6
Samtliga	35 160	33 140	68 300	51,5	48,5

Källa: Statistiska centralbyrån

Not: Antalsuppgifterna avrundade till närmaste tiotal.

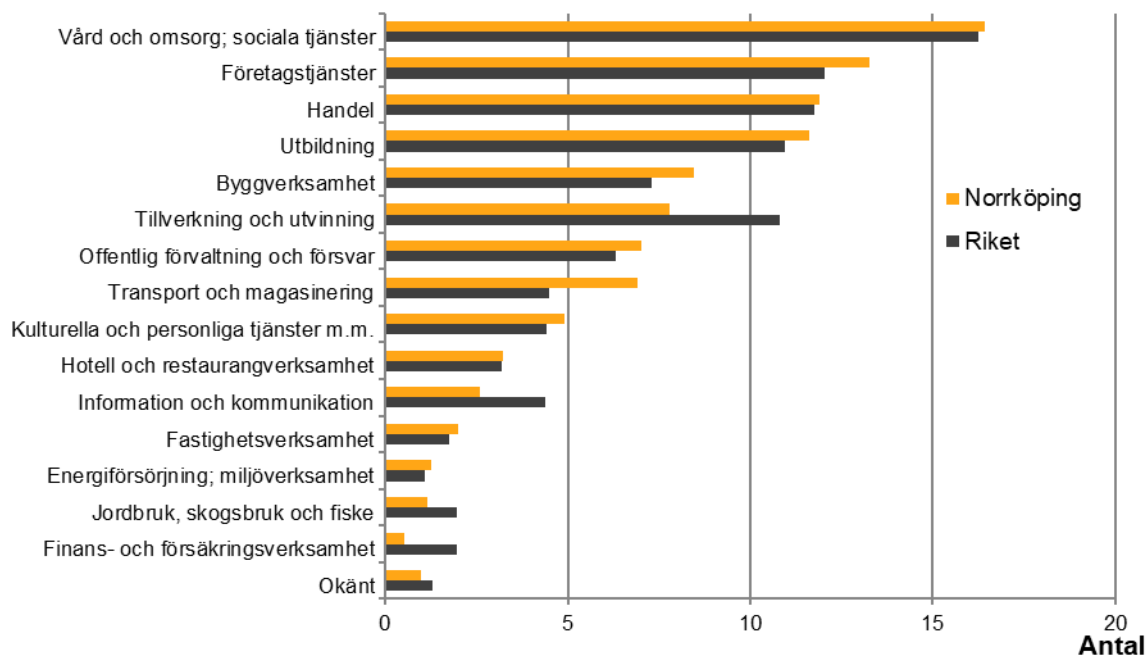
### Jämnast könsfördelning inom hotell- och restauranger

Den mest kvinnodominerade branschen var *Vård och omsorg* medan högst andel män fanns inom branschen *Byggverksamhet*. Den bransch med mest jämställdhet mellan könen med avseende på antal anställda var *Hotell och restaurangverksamhet* där det arbetade 50,3 procent kvinnor och 49,7 procent män på arbetstillfällena inom branschen.

### Arbetstillfällena i Norrköping jämfört med riket

I jämförelse med riket så har Norrköping framförallt en lägre andel arbetstillfällena inom *Tillverkning och utvinning* medan en högre andel arbetstillfällena finns bland annat inom *Transport och magasinering* samt *Företagstjänster*. Se diagram på nästa sida.

## Fördelning av arbetstillfällena år 2020 efter näringsgren och region, Norrköping och riket (SNI 2007)

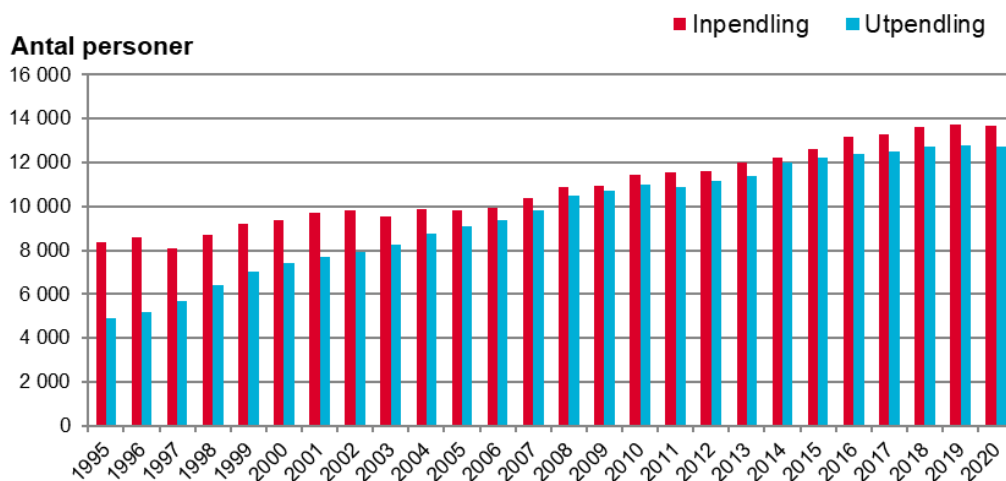


Källa: Statistiska centralbyrån

## 26 400 personer arbetspendlar över kommungräns

Arbetspendlare definieras som förvärvsarbetande vars arbetsställe är registrerat i annan kommun än i den kommun personen är folkbokförd. Uppgiften visar inte på hur ofta man reser till ett arbete över kommungräns. Under 2020 pendlade 12 730 Norrköpingsbor till ett arbete i en annan kommun, medan 13 680 personer från någon annan kommun arbetade inom Norrköpings kommungräns. Sammantaget innebär det att det enligt definitionen pendlade totalt 26 410 personer över kommunens geografiska gräns.

## Arbetspendling över kommungräns, 1995-2020



Källa: Statistiska centralbyrån

Not: Observera tidsseriebrottet år 2019 pga. ny beräkningsmodell

Arbetspendlingen minskade något under 2020 jämfört med år 2019, i linje med att antalet arbetstillfällen minskade i antal mellan 2019 och 2020. Tittar man på närliggande kommuner som Norrköping har stor arbetspendling mot, såsom Linköping, Finspång, Katrineholm, Nyköping, Söderköping och Valdemarsvik, har alla utom Finspång färre arbetstillfällen år 2019 än år 2020. Som exempel har Linköpings arbetstillfällen minskat med 640 stycken mellan 2019 och 2020 medan Söderköpings minskning var -10 arbetstillfällen. Antalet arbetstillfällen i Finspång ökade med 40 stycken mellan 2019 och 2020.,

Nettopendlingen år 2020 var +950 personer, det vill säga 950 fler personer boende i en annan kommun hade ett arbete inom Norrköpings kommuns geografiska gräns än antalet Norrköpingsbor som arbetade i en annan kommun.

Fler män än kvinnor arbetspendlar. År 2020 var det 60,3 procent män och 39,7 procent kvinnor bland Norrköpingsborna som arbetade i en annan kommun. Av de som pendlade över kommungräns till arbete i Norrköping var det 58,3 procent män och 41,7 procent kvinnor.

### **Andel av de förvärvsarbetande som pendlar över kommungräns**

Av samtliga 68 080 förvärvsarbetande år 2019 var det 12 730 som pendlade ut över kommungräns för ett arbete. Det motsvarar 18,9 procent av de förvärvsarbetande. En uppdelning på kön visar att andelen för kvinnor var 15,5 procent medan den för männen var 22,0 procent.

### **Flest arbetspendlare mellan Norrköping och Linköping**

Största utbytet av arbetspendlare för Norrköpings del under 2020 skedde med Linköping. Sammanlagt pendlade 8 120 personer över kommungränsen mellan Linköping och Norrköping från bostaden till arbetet.

Den främsta kommunen både för utpendlande Norrköpingsbor och för inpendling till arbete i Norrköping 2020 var just Linköping. Totalt pendlade 4 960 Norrköpingsbor till Linköping för att arbete. Samtidigt pendlade 3 160 personer till arbete i Norrköping från en bostad i Linköping.

En annan kommun med stort antal inpendlare till arbete i Norrköping var Söderköping. 3 130 Söderköpingsbor förvärvsarbetade i Norrköping 2020. Åt motsatt håll pendlade 1 130 Norrköpingsbor till förvärvsarbete i Söderköping.

Linköping var den kommun mot vilken Norrköping hade det största negativa pendlingsnettot, -1 800. Det innebär att 1 800 fler arbetspendlade från Norrköping till Linköping än antalet som arbetspendlade från Linköping till Norrköping. Högst positivt pendlingsnetto hade Norrköping mot Söderköping med +2 000 personer. Se tabell nedan.

## Största pendlingskommunerna 2020 med uppgifter om ut- och inpendling, pendlingsnetto samt total pendling över kommungräns

	Inpendling	Utpendling	Pendlingsnetto	Total pendling över kommungräns
Linköping	3 160	4 960	-1 800	8 120
Söderköping	3 130	1 130	2 000	4 270
Finspång	1 920	2 130	-220	4 050
Nyköping	690	540	160	1 230
Valdemarsvik	680	210	470	890
Katrineholm	460	300	160	750
Stockholm	420	1 040	-620	1 460

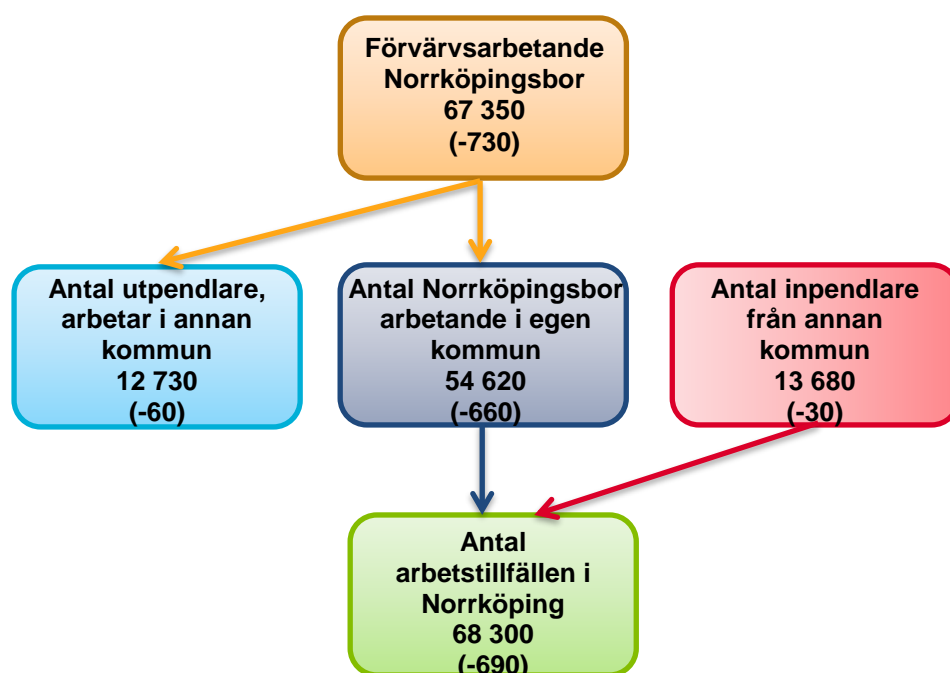
Källa: Statistiska centralbyrån

Not: Uppgifterna avrundade till närmaste tiotal.

## Sammanställning i figur

Figuren nedan visar hur förvärvsarbetande, arbetstillfällena och in- och utpendlare förhåller sig till varandra.

### Förvärvsarbetande Norrköpingsbor, antal arbetstillfällena och pendling 2020 samt förändringen från år 2019



Källa: Statistiska centralbyrån

Not: Förändringen från 2019 inom parentes.

Not: Uppgifterna avrundade till närmaste tiotal.

Norrköpings kommun.

**För dig. För alla. För det goda livet.**

I Norrköpings kommun har alla rätt till jämlikhet, delaktighet och del av välfärden. Vår vision handlar om det goda livet, och uppdraget är att skapa, utveckla och leverera välfärdstjänster till medborgare och verksamheter i vårt område.

Vår framtid ser ljus ut. Vår befolkning växer, och vi har en potential som bara begränsas av oss själva. Vi brukar säga att kraften kommer ur kreativitet och våra 11 000 medarbetare.

Genom att planera och driva en ständig utveckling av miljöer, boende, näringslivsklimat och service till medborgarna skapar vi förutsättningar för ett nytt, spännande Norrköping. En kreativ mötesplats för människor och möjligheter.

**Kommunstyrelsens kontor**

**Utvecklings- och utredningsenheten**

**Adress:** Rådhuset, 601 81 Norrköping

**Tel:** 011-15 00 00

**E-post:** [utredningutveckling@norrkoping.se](mailto:utredningutveckling@norrkoping.se)

[www.norrkoping.se](http://www.norrkoping.se)