

Områdesfakta 2020 - Definition och variabler

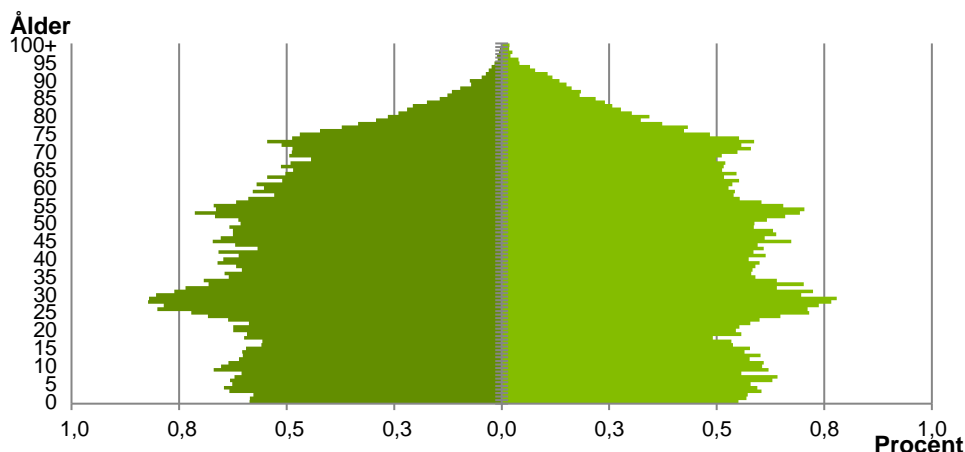
Källa: Statistiska Centralbyrån (SCB)

De redovisade delområdena avser stadsdelar, större tätorter utanför centralorten Norrköping och delområden på landsbygden. Indelningen baseras på kommunens egna statistikområden på nivå 3. Indelningen i tätorter skiljer sig från Statistiska centralbyråns definition av tätorter.

[Definition av statistikområden](#)

| Variabel | Definition |
|--|---|
| Antal boende i området | Avser folkbokförd befolkning inom området den 31 december 2019. Källa: <i>Registret över totalbefolkningen (RTB)</i> |
| Befolkning efter ålder och kön | Den folkbokförda befolkningen i respektive område fördelat efter kön och åldersgrupper. En fördelning i procent för åldersgrupperna redovisas. För delområdena inom Norrköping finns även fördelningen för kommunen totalt redovisad. Källa: <i>Registret över totalbefolkningen (RTB)</i> |
| Folkmängd | Avser total folkmängd den 31 december respektive år. |
| Antal hushåll i området | Ett hushåll (s.k. bostadshushåll) utgörs av samtliga personer som är folkbokförda på samma fastighet och lägenhet. Källa: <i>Registret över totalbefolkningen (RTB)</i> |
| Hemmaboende barn | Barn folkbokförda på samma adress som förälder, oavsett barnets ålder. Källa: <i>Registret över totalbefolkningen (RTB)</i> |
| Antal födda barn | Antal födda barn av kvinnor folkbokförda inom respektive område. |
| Antal arbetstillfällen | Variabeln dagbefolkning, som är antal personer som förvärvsarbetar inom Norrköping, definierar antalet arbetstillfällen. Avser år 2018. |
| Befolkningens köns- och åldersfördelning, i jämförelse med Norrköping totalt | Diagrammet visar köns- och åldersfördelning för respektive område i en befolkningspyramid. För delområdena visas även uppgifter för Norrköping totalt som jämförelsepyramid (gula staplar). Källa: <i>Registret över totalbefolkningen (RTB)</i> På nästa sida visas exempel på befolkningspyramider. |
| Medelålder | Beräknad medelålder för folkbokförd befolkning. Ålder vid årets slut. |
| Befolkning efter födelseland | Uppgifterna avser folkbokförd befolkning per födelseland. Födelseland är uppdelat i Sverige, länder i övriga Norden samt utanför Norden. Det finns ett fåtal personer i kommunen som inte har någon registrerad uppgift för sitt födelseland. Dessa personer redovisas i gruppen "Övriga länder inkl okänd". Källa: <i>Registret över totalbefolkningen (RTB)</i> |
| Befolkning 20-64 år efter utbildningsnivå | Avser personers högsta utbildningsnivå. Åldersgruppen 20-64 år. Källa: <i>Utbildningsregistret (SCB)</i> |
| Förvärvsarbetande befolkning 20-64 år | Personer som har förvärvsarbetat under november månad aktuellt år. Källa: <i>SCB:s registerbaserade arbetsmarknadsstatistik (RAMS)</i> |
| Befolkningen 20-64 år efter sammanräknad förvärvsinkomst (SEK), median | Summan av inkomst av tjänst och inkomst av näringsverksamhet. Den sammanräknade förvärvsinkomsten består av de sammanlagda löpande skattepliktiga inkomsterna. I sammanräknad förvärvsinkomst ingår inte inkomst av kapital. Källa: <i>SCB:S totalräknade inkomststatistik</i> |
| Antal flyttningar till och från områden | Uppgiften visar antal flyttningar mellan områden som skett under året. Observera att en person kan ha genomfört flera flyttningar under året. Det sker också ett antal flyttningar <u>inom</u> respektive område. |

Mer om befolkningspyramider, uppgifter för den 31 december 2019



Källa: SCB

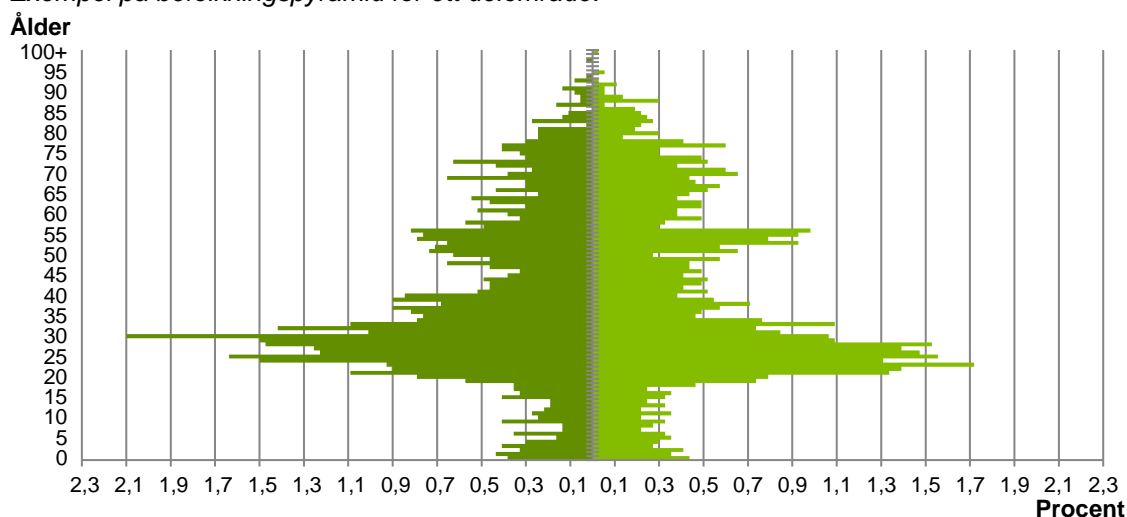
Ovanstående diagram visar köns- och åldersfördelningen för Norrköpings befolkning år 2019. Ur diagrammet kan man utläsa att andelen i åldern kring 25-30 år är hög, vilket till en del beror på de studenter och andra unga som flyttat till Norrköping. Men det beror också på det stora antalet barn som föddes kring år 1990, under den så kallade "baby-boomen".

Nästa större åldersgrupp är de staplar som visar de som föddes på 60-talet, då det också var stora födelsekullar.

Andelen invånare i åldrarna kring 75 år är också relativt hög, högre än andelen i åldrarna kring 65 år. Denna åldersgrupp utgörs av de stora födelsekullarna under 1940-talet, vars barn i stor utstäckning föddes under 1960-talet.

I de högre åldrarna utgör kvinnorna en högre andel än männen, vilket delvis beror på att kvinnor lever längre men också på att Norrköping länge hade betydligt fler kvinnor än män i befolkningen. Sedan 2018 har det dock varit fler män än kvinnor i Norrköpings befolkning men i den äldre delen av befolkningen är det fortfarande fler kvinnor.

Exempel på befolkningspyramid för ett delområde:



Källa: SCB Not: En annan skala på x-axeln än tidigare diagram.

Befolkningspyramiden över befolkningen i **Gamla Staden** visar ett annat mönster än pyramiden för Norrköping totalt.

Förändringar i områdesindelningarna

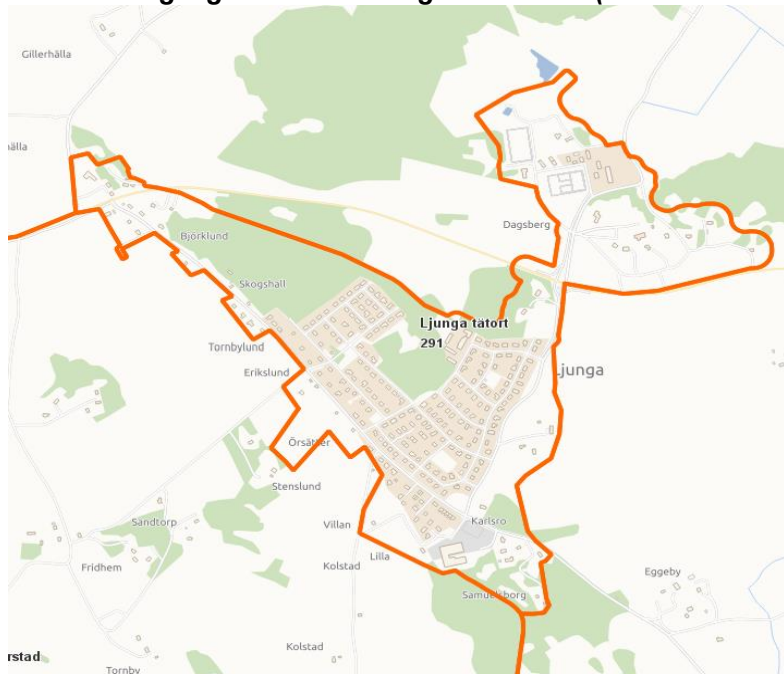
Områdesindelningarna är tänkta att hålla över lång tid så att man kan följa utvecklingen i ett område. Indelningarna följs dock upp och det kan ske vissa revideringar. Den främsta anledningen för revidering är att det har byggts nya bostäder som påverkar områdets geografi.

Förändringarna av den geografiska indelningen syns mer eller mindre tydligt i befolkningsstatistiken.

Under 2019 skedde en förändring av indelningen av Ljunga tätort. I statistiken har Ljunga en befolkningsstillväxt mellan år 2018 och år 2019 på 66 personer. Denna tillväxt beror till stor del på den

Kartorna nedan visar områdesindelningen av Ljunga år 2019 (NYKO 291) samt indelningen fram till år 2018.

Nuvarande geografiska indelning i statistiken (den nordöstra delen har tillkommit):



Tidigare geografiska indelning i statistiken:

