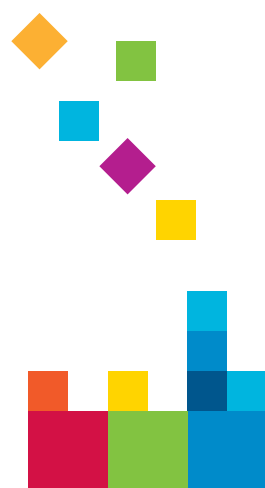


INDUSTRILANDSKAPET VISION 2030

STADSBYGGNADSKONTORET MAJ 2013



”Industrilandskapet är Norrköpings pärla. Det ska utvecklas till en stadsdel där livet förenas med lärandet. Industrilandskapet ska vara den viktigaste innovativa mötesplatsen för människor, kunskap, kultur och upplevelser.”





INNEHÅLL

Industrilandskapet förr och nu	s. 3
Dialog om Industrilandskapet	s. 4-5
Industrilandskapet - vision 2030	s. 6-12
- Campus Norrköping växer	
- Industrilandskapet som besöksmål och kulturnav	
- Industrilandskapet - motorn i kunskapsstaden Norrköping	
- Industrilandskapet som en del i staden	
Vision 2030 - sammanfattning	s. 13

Arbetsgrupp

AnnaKarin Norberg	Näringslivskontoret
Dag Johansson	Stadsbyggnadskontoret
Erik Telldén	Stadsbyggnadskontoret
Johan Ahlström	Stadsbyggnadskontoret
Johan Bergerfalk	Uppliv Norrköping
Jonas Sivervik	Stadsbyggnadskontoret
Marie Edling	Tekniska kontoret
Peter Carelli	Norrköpings stadsmuseum
Tina Bosnjak Erixon	Stadsbyggnadskontoret
Tina Vennerholm	Kommunikation



Industrilandskapet förr och nu

Industrilandskapet är en spegelbild av Norrköpings utveckling under modern tid. Från att ha industrialiserats i en första globaliseringsvåg under 1800-talet så användes området under en lång period fram till 1900-talets slut för produktion av bl a papper och textil. Den långa perioden med industriproduktion åtföljdes av en parallell uppbyggnad av det moderna Norrköping med folkhemmets framväxt och en förbättrad bostadsstandard i förorterna. I dagens globala ekonomi används återigen området men nu för tjänsteproduktion och kunskapsuppbyggnad. På senare år har också boende aktualiserats för området.

Omvandlingen av Industrilandskapet har innehållit många delmoment sedan området tömdes från industriell produktion. Inledningsvis kom kulturen i form av museer och scener. Efterhand så har områdets potential för utbildning och företagande fått en allt större plats. Viktiga moment är etableringen av Pronova men framför allt Campus Norrköping som en del av Linköpings universitet. De senaste delprojekten, till exempel i form av boende vid Drags och inte minst Visualiseringscenter C och Cnema har berikat områdets mångfald ytterligare.

Sedan 2010 ingår Norrköpings kommun via stadsplaneringsnämnden och stadsbyggnadskontoret i nätverket Nordic City Network, där ett antal nordiska städer studerar "kunskapsstadens" påverkan och krav på våra stadsmiljöer. Ordförande i nätverket är Malmö stad som har en liknande historia som Norrköping. Industrilandskapets kultur- och kunskapsmiljö och dess många intressanta stadsrum lyfts fram som en av de främsta i Norden. Området uppmärksammas genom att vara en centralt belägen och vacker stadsdel med universitet och tjänsteföretag blandat med service och ett stort antal boende i omedelbar anslutning.



Fotografi taget i närheten av dagens stadsmuseum.



Dans utanför Arbetets Museum.



Laxholmen vid grundläggningen av byggnaden Strykjärnet.



Dialog om Industrilandskapet

En ny vision för Norrköpings Industrilandskap ska tas fram! Eftersom Industrilandskapet är en viktig del av Norrköping och många Norrköpingbors stolthet, vill kommunen att invånarna ska engageras och få vara med och skapa visionen tillsammans med kommunen. Hur kan en av norra Europas finaste stadsmiljöer ytterligare bidra till Norrköpings utveckling? Hur vill vi att området ska se ut och fungera i framtiden? Vi behöver skapa oss en gemensam bild.

En dialog inleddes med Norrköpingsborna och verksamma i området i början av 2012 och de idéer som kom in från allmänheten ligger till grund för den nya visionen för Industrilandskapet.

Norrköpings bodagar

Under Norrköpings bodagar den 14 och 15 april 2012 bjöd Norrköpings kommun invånarna att tycka till och lämna idéer om Industrilandskapets fortsatta utveckling. En interaktiv 3D-karta lanserades på kommunens hemsida som bjöd in till dialog med allmänheten och där det var möjligt att få information om bland annat dagens planeringssituation i stadsdelen och lämna sina synpunkter direkt på den interaktiva kartan. Cirka 450 synpunkter och idéer har hittills satts ut på kartan av allmänheten. Under bodagarna fanns också möjligheter att lämna synpunkter på andra sätt. Bland

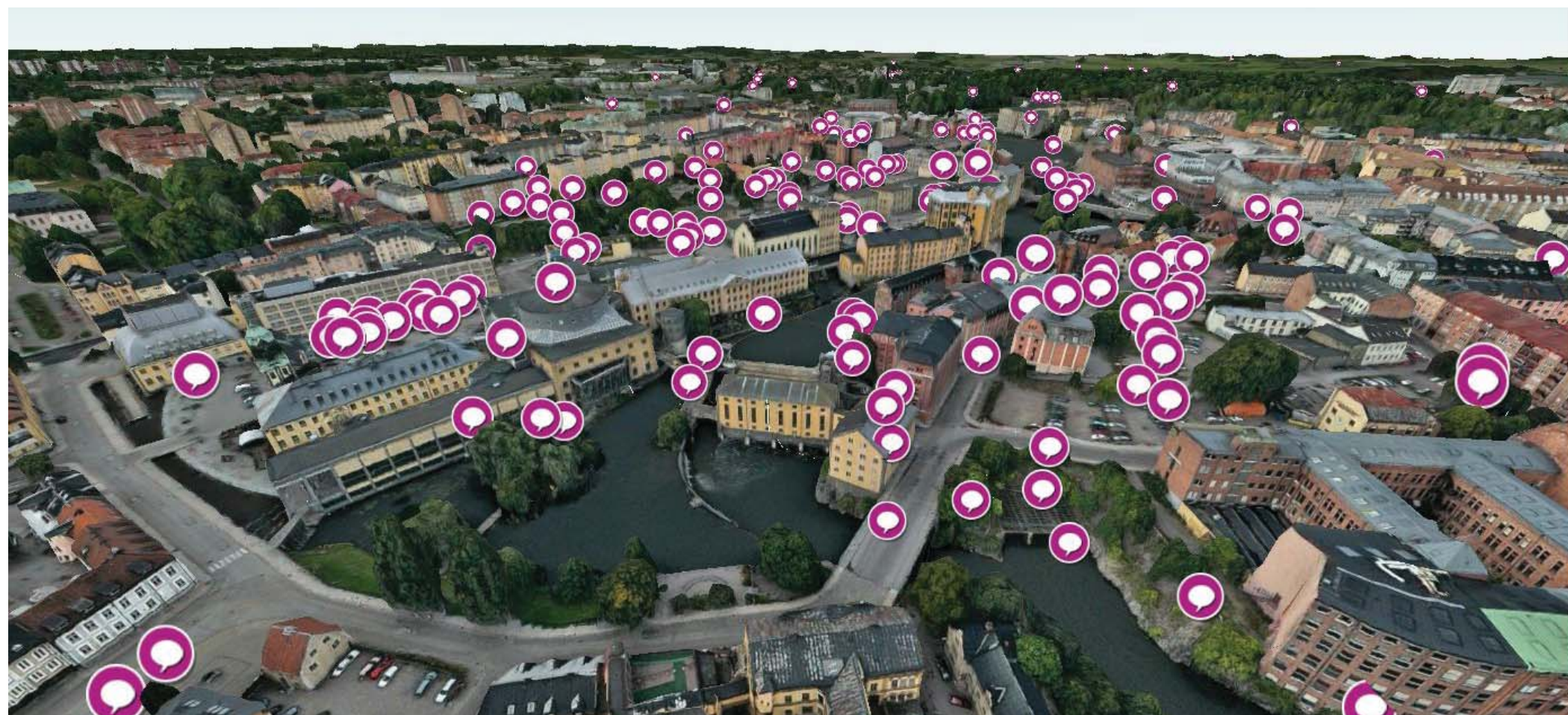
annat var det möjligt att på en kartbild peka ut trygga och otrygga, vackra och fula platser med mera. Det fanns också möjligheter att titta på och diskutera kring en fysisk 3D-modell över stadsdelen och att delta på stadsvandringar.

Enkäter

Dialogen om visionen för Industrilandskapet har skett på flera sätt. Förutom synpunktsinsamling under bodagarna har det även gjorts två olika enkäter. En enkät utfördes av konsultföretaget Skill och gick ut på att intervjua de som är verksamma i Industrilandskapet, till exempel företag, föreningar och fastighetsägare, om stadsdelens utveckling. I Skills enkätundersökning intervjuades totalt 46 personer i djupintervjuer och via telefon. Den andra enkäten utfördes i Industrilandskapet i samband med bodagarna. Totalt 100 förbipasserande genom stadsdelen intervjuades av studenter vid Linköpings universitet, på utbildningen Samhälls- och kulturanalys.

Resultat från enkäten med verksamma i området

En central frågeställning i undersökningen var hur respondenterna (de intervjuade) ser på Industrilandskapet idag och i framtiden och hur man kan utveckla området i en positiv riktning. Resultatet visar att respondenterna är positivt inställda till Industrilandskapet som helhet och man tror att Industrilandskapet går en ljus framtid



Under bodagarna diskuterades det kring en fysisk 3D-modell och allmänheten lämnade förslag bland annat på den interaktiva kartan.





till mötes. Respondenterna har ofta åsikter som återkommer i flera frågor därför är svaren i många frågor likartade. De största fördelarna som respondenterna ser är att området är centralt och attraktivt/fint/trevligt men även progressivt, kreativt och unikt. Nackdelar som man ser är främst den otillräckliga parkeringen och att det inte finns någon plan/vision för området samt att det idag inte finns ett väl utvecklat samarbete mellan de verksamma.

Skill frågade även hur man vill att området ska utvecklas i framtiden. Majoriteten tror på en positiv utveckling där den nuvarande blandningen av verksamheter breddas ytterligare. De flesta vill se mer aktiviteter som gör området "mer levande". Många olika förslag ges och de vanligaste är restauranger/kaféer, shopping, aktiviteter/events/arrangemang och bostäder. Skill frågade även vilka som blir de viktigaste framgångsfaktorerna. Det respondenterna ser som det allra viktigaste är att det måste till ett bättre samarbete i området till exempel genom en arbetsgrupp, detta tror man annars kan leda till problem i framtiden. Andra faktorer för framgång som anges är att det är viktigt att man bevarar men samtidigt fortsätter att utveckla området. Det är även viktigt att man satsar på universitetet och kunskapsföretag. Slutligen frågade Skill hur Industrilandskapet ska se ut år 2030. Respondenterna har en relativt homogen bild och beskriver Industrilandskapet som levande; ett område som har puls. Det finns blandade, spännande och progressiva verksamheter och ett stort utbud av aktiviteter. Universitetet växer och området har blivit en central del av staden. Ord som ska karakterisera området är: spännande, unikt, dynamiskt, innovativt, framtidsinriktat och en förening av gammalt och nytt.

Resultat från enkäten med allmänheten

Resultaten från enkäten som utfördes av studenterna på Linköpings Universitet visar att respondenterna upplevde Industrilandskapet som en unik och karaktäristisk miljö för Norrköping med vacker arkitektur och ett tydligt stadsarv. Flera respondenter nämnde vattnet och strömmen som något de spontant tänkte på när de tänkte på området. En majoritet av respondenterna uppgav att de dagligen, eller flera gånger i

veckan rörde sig i Industrilandskapet. Som anledning att passera i området vid tillfället av intervjuerna uppgav nästintill hälften av alla respondenter att de endast passerade genom området på väg till andra ärenden utanför Industrilandskapet. Ärenden inom området innefattade bland annat museibesök, studier på campus, arbete eller gymbesök. De respondenter som var besökande i Norrköping efterfrågade bättre skyltning.

Under intervjun tillfrågades respondenterna om de hade en favoritplats i Industrilandskapet. Några vanligt förekommande svar var "Kärleksparken" (genvägen mellan Skvallertorget och Holmbrogatan), vattenfallet samt den genomgående närheten till vattnet i området, Laxholmen samt bron mellan Stadsmuseet och Arbetets museum. På frågan hur respondenterna tyckte att området kunde utvecklas varierade svaren. Några menade att det behövdes mera kommers i området, något som kunde skapas med hjälp av flera butiker och uteserveringar. Fler restauranger/pubar och möjligheten att ta en fika var något som även nämndes. Mer grönska och sittplatser längst med vägen mellan De Geer och fram till Laxholmen efterfrågades av flera av de respondenter som var på promenad igenom området. Genomgående i materialet framkom att Holmentorget var en plats med mycket utvecklingspotential och som respondenterna var missnöjda med i dagsläget. Lekplats, grönområde med bänkar och uteservering var förslag som nämndes för platsen.

Mer dialog - en del av visionen

Kommunen planerar för en fortsatt dialog med allmänheten. Intervjuer med särskilt gruppen studenter planeras eftersom de är en viktig del av Industrilandskapet idag.

Att fortsätta föra en kontinuerlig dialog om Industrilandskapets utveckling är en del av visionen 2030! I denna dialog kan till exempel den interaktiva kartan bli ett bra redskap för utvecklingen. Här finns möjligheter för medborgarna att snabbt, enkelt och lättförståeligt ge sina konstruktiva idéer och även få snabb respons tillbaka.



Guidning i Industrilandskapet om pågående projekt.



Den interaktiva kartan användes flitigt av besökarna.



Industrilandskapet - vision 2030

Visioner om Industrilandskapet har funnits förr. På 1990-talet togs ett visionsdokument fram med syftet att etablera bland annat Linköpings Universitet, Campus Norrköping, i Industrilandskapet. De gamla tomma industribyggnaderna lämpade sig väl för utbildning, konferens och kontor och Norrköping fick äntligen ta vara på några av byggnaderna som hade fått stå tomma sedan 1970-talet då det sista av stadens ylleföretag lades ner.

Idag, 2012, studerar fler än 6000 personer på Campus Norrköping. Universitetet och dess studenter har blivit en självklar del av staden och Industrilandskapet. Det sker många samarbeten mellan universitetet och kommunen och studenterna både finns och syns i staden. Andra resultat av visionen är de kluster av kunskaps- och tjänsteföretag i form av science parks, såsom Norrköping Science Park (tidigare kallat Pronova Science Park), som har etablerat sig i stadsdelen sedan 1990-talet.

Visionen om universitetets etablering på 1990-talet har med andra ord blivit uppfylld. I dagens Industrilandskap finns det dock fortfarande en mängd byggnader som ännu står tomma. Det finns även ytor som tidigare har planlagts med byggrätter men som ännu inte har bebyggts. I och med det ständigt växande intresset för Industrilandskapet är utvecklingspotentialen tydlig.

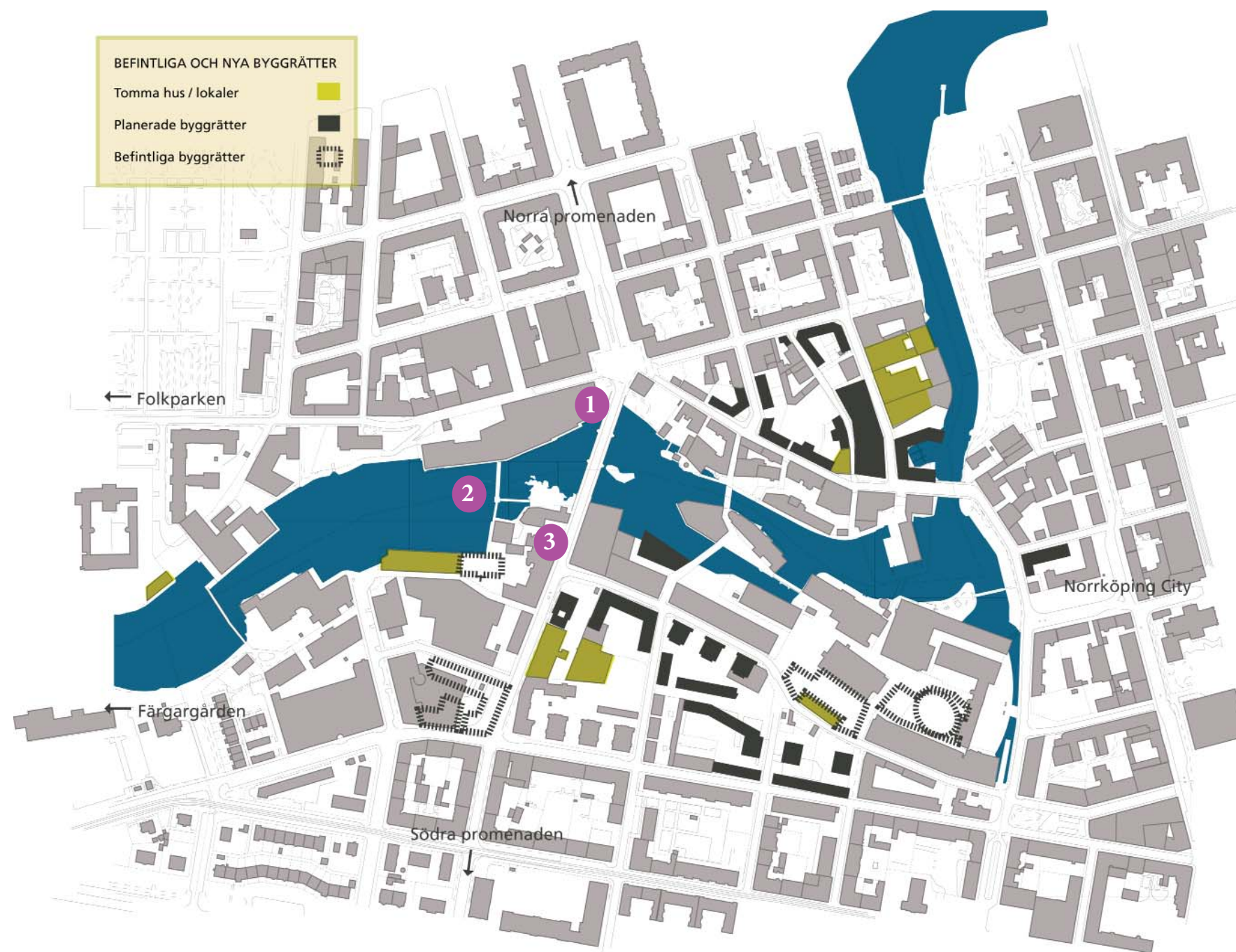
Industrilandskapet ska fortsätta utvecklas och en ny vision för 2000-talet behövs som visar en riktning och som inspirerar Norrköpingsborna, kommunen och de verksamma i området till att tillsammans forma Industrilandskapets framtid. Norrköpings pärla ska bli ännu attraktivare.

Syftet med denna rapport är att skapa en ny vision för Norrköpings Industrilandskap med sikte på år 2030.

Utveckling på kort och lång sikt

För att utveckla Industrilandskapet på bästa sätt krävs det både kortsiktiga och långsiktiga satsningar. Dialogen om stadsdelens utveckling har utmynnat i många kreativa idéer och förslag från allmänheten. Dialogen har också genom mängden av inkomna idéer visat på hur viktigt Industrilandskapet är för invånarna i Norrköping. Några av idéerna är små förbättringar som kan förverkligas på kort sikt och kommunen har redan börjat planera för dem. Sedan finns det tankar och idéer som kräver mer långsiktigt arbete från kommunen och de verksamma i stadsdelen.

I denna rapport beskrivs ett förslag för den långsiktiga utvecklingen av Industrilandskapet fram till år 2030, en vision, som grundar sig i den dialog som kommunen har inlett med Norrköpings invånare och verksamma i området.



Campus Norrköping.



Campusbron.



Norrköpings Visualiseringscenter.



Campus Norrköping växer



Visionsskiss, Erik Telldén, Stadsbyggnadskontoret

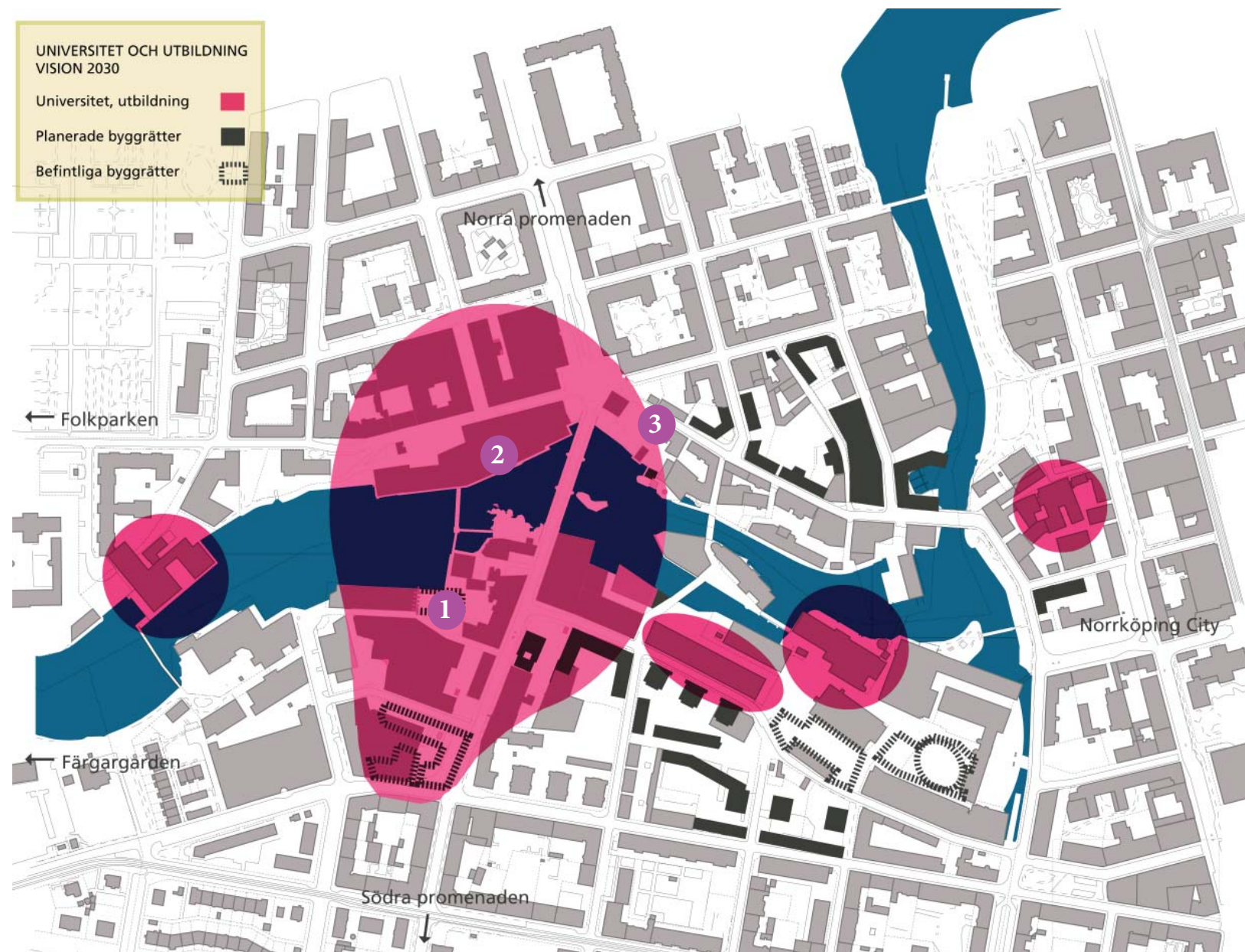
”Cafe eller dylikt till KSM-elever samt kommande LIU-studenter. Även en mysigare innegård att ”hänga” på.”

Josefine

Linköpings Universitet, Campus Norrköping, är en viktig del av Industrilandskapet. Universitetet kommer att spela en avgörande roll för Norrköping även i framtiden. Satsningar på fortsatt utveckling av universitet och utbildning i Industrilandskapet är därför av högsta prioritet. I närtid finns potential att rymma 10 000 studenter i området, senare kan området växa ytterligare. Av särskild vikt är attraktiva studiemiljöer längs Strömmen.

Studenter står för kunskap, kreativitet och nytänkande och ”drar” människor till Industrilandskapet. Studenter skapar liv och rörelse och för med sig nya satsningar i form av caféer, restauranger, utställningar. Där studenter finns vill därför även andra bo och leva.

I Norrköping finns campuset i stadens centrum vilket är en framgångsfaktor för en levande stadskärna och en viktig motor för utvecklingen av Industrilandskapet. Industrilandskapet ska attrahera människor att ta del av den kunskap och kultur som finns här.



Studenter på Campus Norrköping.



Studentaktiviteter på Västgötegatan.



Industrilandskapet som besöksmål och kulturnav

Industrilandskapet är redan idag ett välbesökt område på grund av sitt utbud av kultur och upplevelser. Besöksmål som finns i området är till exempel Arbetets museum, stadsmuseet, Louis de Geer konsert och kongress, Flygeln, Värmekyrkan, strömmens forsar med mera. Upplev Norrköping anordnar årligen evenemang i Industrilandskapet. I enkätundersökningen "Attraktiv stadskärna" där 900 personer har intervjuats om Norrköpings stadskärnas attraktivitet, pekas Industrilandskapet ut som en av de viktigaste ingredienserna till stadens attraktivitet. Allt pekar på att besöksnäringen i Industrilandskapet ska prioriteras och fortsätta utvecklas. Visionen är att besökarna ska bli fler. Vägen dit är att göra området mer känt.

Industrilandskapet är idag relativt obekant för människor utanför Norrköping. Norrköpings kommun ska satsa på att göra stadsdelen till ett viktigt besöksmål i Norrköping även ur regionalt perspektiv. Aktiviteterna som ökar hela tiden bidrar till att göra området mer välkänt men en tuffare och mer aggressiv marknadsföring från kommunens sida är nödvändig om potentialen ska tas tillvara. Det är viktigt att se potentialen i Industrilandskapet som ett varumärke. En förbättring av miljön i stadsdelen, av mötesplatser och stråk, kan ytterligare stärka stadsdelens attraktivitet som besöksmål och kulturnav.

Norrköping ska satsa mer på den del av staden som är den enda unika i kommunen i ett europeiskt perspektiv.



Visionsskiss över Holmentorget.

"Jag önskar ett mer levande torg, café, lekplats, soldäck och utomhusscenen för poeter, trubadurer och eldslukare....."

Carina

"Konsserter på Holmentorget är en bra idé, fortsatt med det. Dock är det en ganska begränsad yta för åskådare."

Anders

"Använd värmekyrkan som en plats för projiceringar av film, konst, 4D."

Amanda



Augustifestivalen.



Knäppingsborg.



Industrilandskapet - motorn i kunskapsstaden Norrköping



Visionsskiss över Grytstorget och Moa Martinssons plats.

”Flera par gifter sig vid Moa Martinssons staty. Det skulle vara fint om man dels reparerar trappan och dels sätter in några bänkar så folk kan sitta där och njuta av naturen och kulturen.”

Adèle

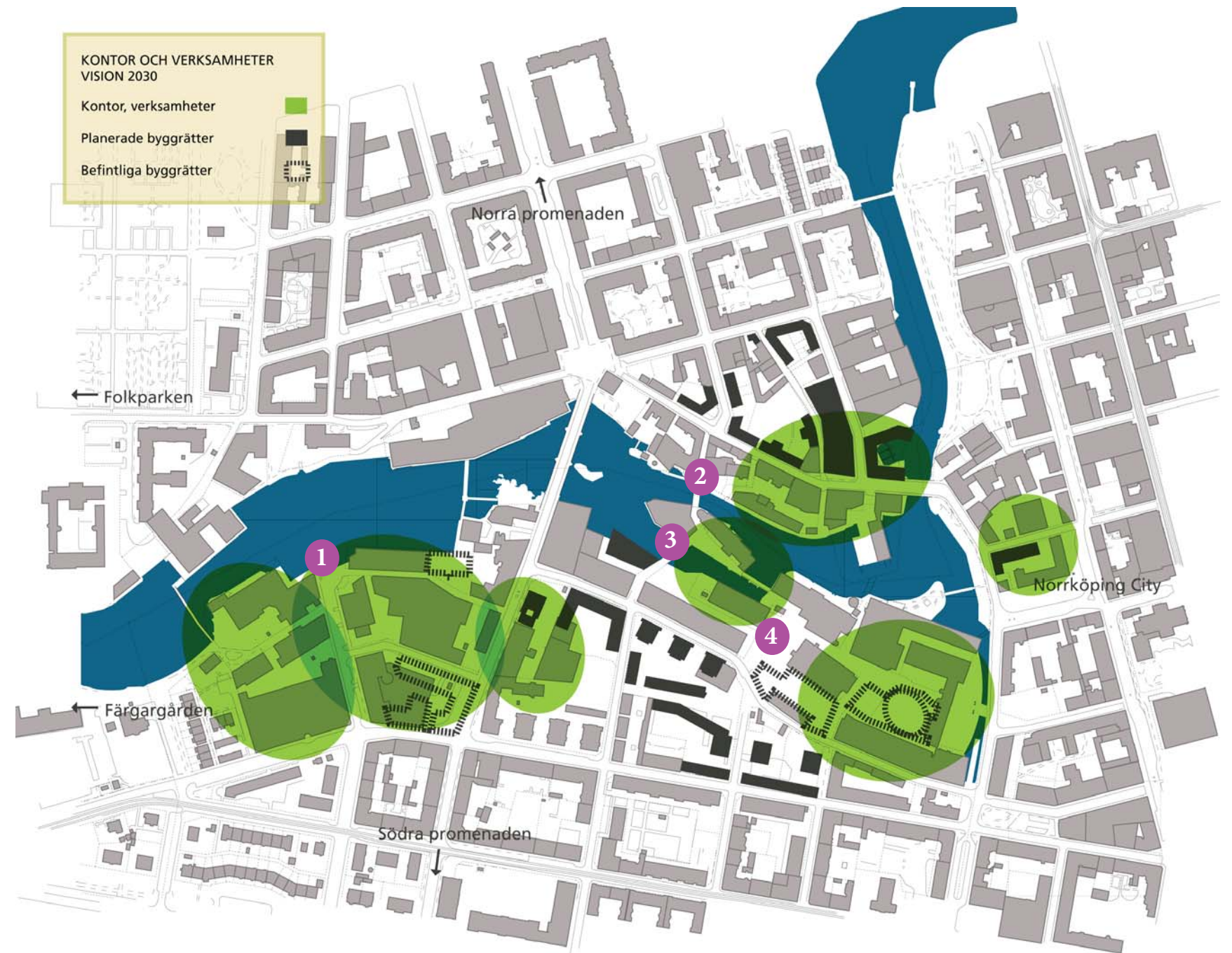
Den nya industrin i Industrilandskapet består av kunskapsindustri. Sedan textil- och pappersindustrin lade ner sina verksamheter på 1970- respektive 1980-talet har området först stått relativt tomt på verksamheter, för att sedan, med början i 1990-talet, tas över av kunskapsföretag, science parks och andra ”kreativa kluster”. Norrköping håller snabbt på att omvandlas från industristad till kunskapsstad.

Kunskapsföretagen tillsammans med universitetet har bidragit med att annan verksamhet successivt har dykt upp i området, såsom caféer, restauranger och evenemang. Exempel på företag som lockar fler än enbart de verksamma till Industrilandskapet är Visualiseringscenter och Norrköping Science Park som nyligen har etablerat ett kluster av kunskapsintensiva företag i byggnaden Strykbrädan.

Blandade verksamheter och fortsatt satsning på kunskapsföretag är några av önskemålen från de redan verksamma företag och fastighetsägare som finns i stadsdelen enligt Skills enkätundersökning. Visionen är att kunskapsföretag ska fortsätta expandera i Industrilandskapet.

”Vore kul om man skulle rusta upp en del gamla industrier för tex lägenheter eller kontor samt plantera lite träd eller buskar vid Moa Martinssons staty.”

Alex



Kårhuset Trappan.



Strykjärnet.



Konferensevent på Holmentorget.



Industrilandskapet som en del i staden

I dialogen med allmänheten och de verksamma i området kommer det fram att många vill ha mer "liv och puls" i Industrilandskapet i framtiden. Fler restauranger, caféer, nattliv, parker och torg, lekplatser med mera. För att skapa en levande stadsdel dygnet runt krävs att området mentalt knyts närmare stadskärnan och till omgivande stadsdelar med hjälp av stråk, mötesplatser, besöksmål med mera. Även bostäder är en viktig faktor för att ett område ska vara befolkat dygnet runt. I nuläget finns i Industrilandskapets närhet en hel del avrivna tomter vilket bidrar till en ödslig känsla vissa tider på dygnet och i vissa delar av Industrilandskapet.

Bostäder och butiker

Många av idéerna som har framkommit under dialogen om visionen handlar om små insatser för att göra stadsdelen mer trevlig och trygg att vistas i. En del idéer är mer generella och handlar om att till exempel ge plats för bostäder i Industrilandskapet. Bostäder är något som nästan inte finns i Industrilandskapet idag och som ska öka i framtiden för att skapa mer liv och puls i stadsdelen. Bostäder bidrar till mer liv i stadsdelen under hela dygnet och kan även föra med sig satsningar såsom mindre butiker, till exempel närlivs, bageri, klädbutik, frisör. Fler butiker i Industrilandskapet skulle berika området och i högre grad göra det till en del av staden.

Boende ska finnas i utkanten av Industrilandskapet för att inte störas av evenemang. Enstaka bebyggelse i stadsdelens centra kan rymma bostäder, gärna med karaktärsboende, studentbostäder, "loft-living" i före detta industrilokal med mera.

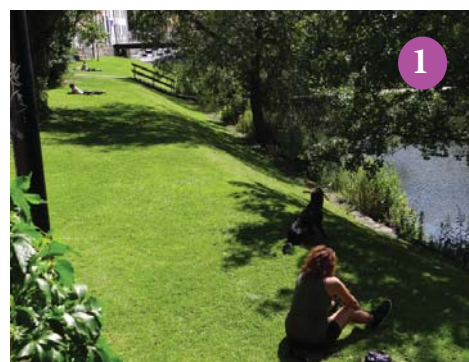
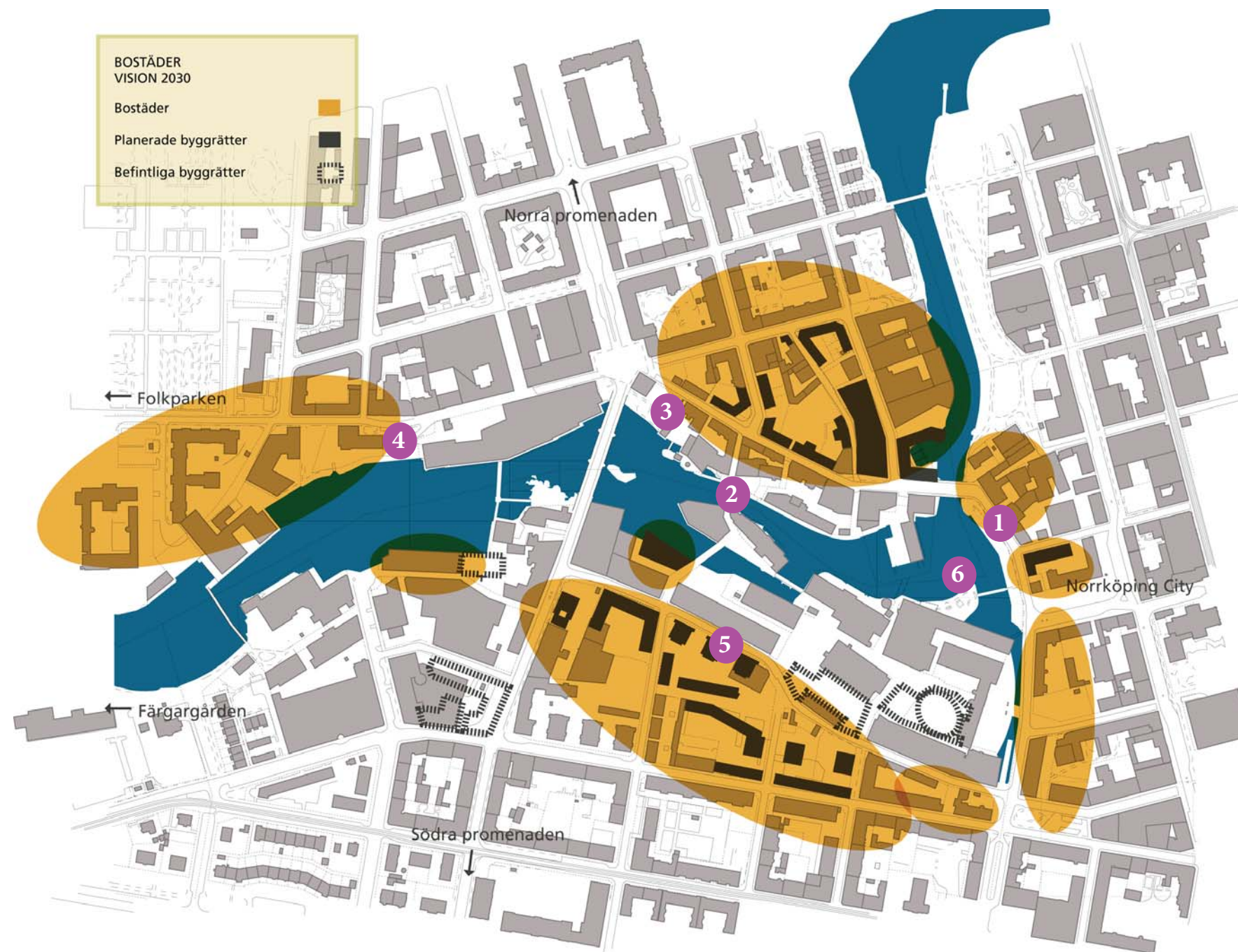
Restauranger och caféer

Fler restauranger och caféer bidrar till puls och en trevlig och mer småskalig karaktär i Industrilandskapet. Att sitta på ett café nära strömmen och se människor passera förbi, utföra aktiviteter eller titta på evenemang är upplevelserikt. Upplevelser bidrar till en attraktivare stad.

Gröna kvaliteter

Många vill ha gröna inslag i sin stadsmiljö, så även här i Industrilandskapet. Grönska bidrar till bland annat människors hälsa och en mer miljövänlig stad (luftrening, dagvattenhantering). Gröna inslag ger också estetiska värden. Många upplever en del av den hårdgjorda miljön i Industrilandskapet som mycket oattraktiv och önskar därför mer grönska eller parker i området.

Kommunen planerar att anlägga flera nya parker i Industrilandskapet, i samband med ny bebyggelse. Vissa ytor skulle kunna göras mer gröna med hjälp av träd och andra planteringar, exempelvis på Holmentorget. "Kärleksparken", området mellan Bergsbron och Stadsmuseet, kan bli mer tillgängligt i framtiden än vad det är idag. Industrilandskapets charm och karaktär består dock också i just den hårda miljön med stenhus, bullriga vattenfall och stålbroar och ståldetaljer. Därför bör kommunen ändå vara sparsam med det gröna. Liksom de gamla byggnaderna är en del av histo-



Strömmenstråket längs med Järnbrogatan.



Stråket mellan Arbetets Museum och Stadsmuseet.



Café Solsidan.

rien i Industrilandskapet och inte bör förändras vårdslöst, bör även utemiljön behandlas med eftertanke.

Bra mötesplatser och stråk

Platser där människor kan mötas och titta, lyssna och prata med varandra är viktiga. I nuläget passerar de flesta förbi genom Industrilandskapet för att det är en vacker miljö. I framtiden ska människor kunna stanna till och betrakta, fika, vila och aktivera sig i Industrilandskapet. Unga som gamla ska känna sig välkomna i Industrilandskapet. Liten skatepark för ungdomar, nya broar och bryggor som knyter ihop platser, kanske någon lekplats som utgår från vattenlek för att knyta an till strömmen och historien i området, ett utegym som även äldre kan nyttja med mera?

”Bryt gärna upp denna långa långa fasad på något vis, lägg en entré här, måla en del av huset i annan färg och helst se till att det finns små lokaler här och där för mindre aktörer/företag.”

Rasmus



Röjning av strandsträckan och plantering av vårlökar.

”I den här backen i söderläge skulle det passa att plantera mängder av vårlökar.”

Monica

”Snygga” till backen upp mot universitetet med odlingar, gallring av buskar”.

Amanda



Butiker, bostäder, kontor, caféer med mera som ligger längs med Kvarngatan.



Café på Kråkholmen och gångstråk upp mot industrilandskapet.

”En ordentlig bro och ett mer öppet cafe. Kanske ha vattenaktivitet för barn med trampbåtsuthyrning.”

Lina

”Väldigt underutnyttjad plats.”

Martin



Glastak, verksamheter och bostäder i gränden mot Moa Martinssons Torg.

”...Varför gör man inte bostäder i det här fantastiska läget?? Som det är nu törs man ju knappt gå i den smala gränden nattetid, verkligen otryggt område.....”

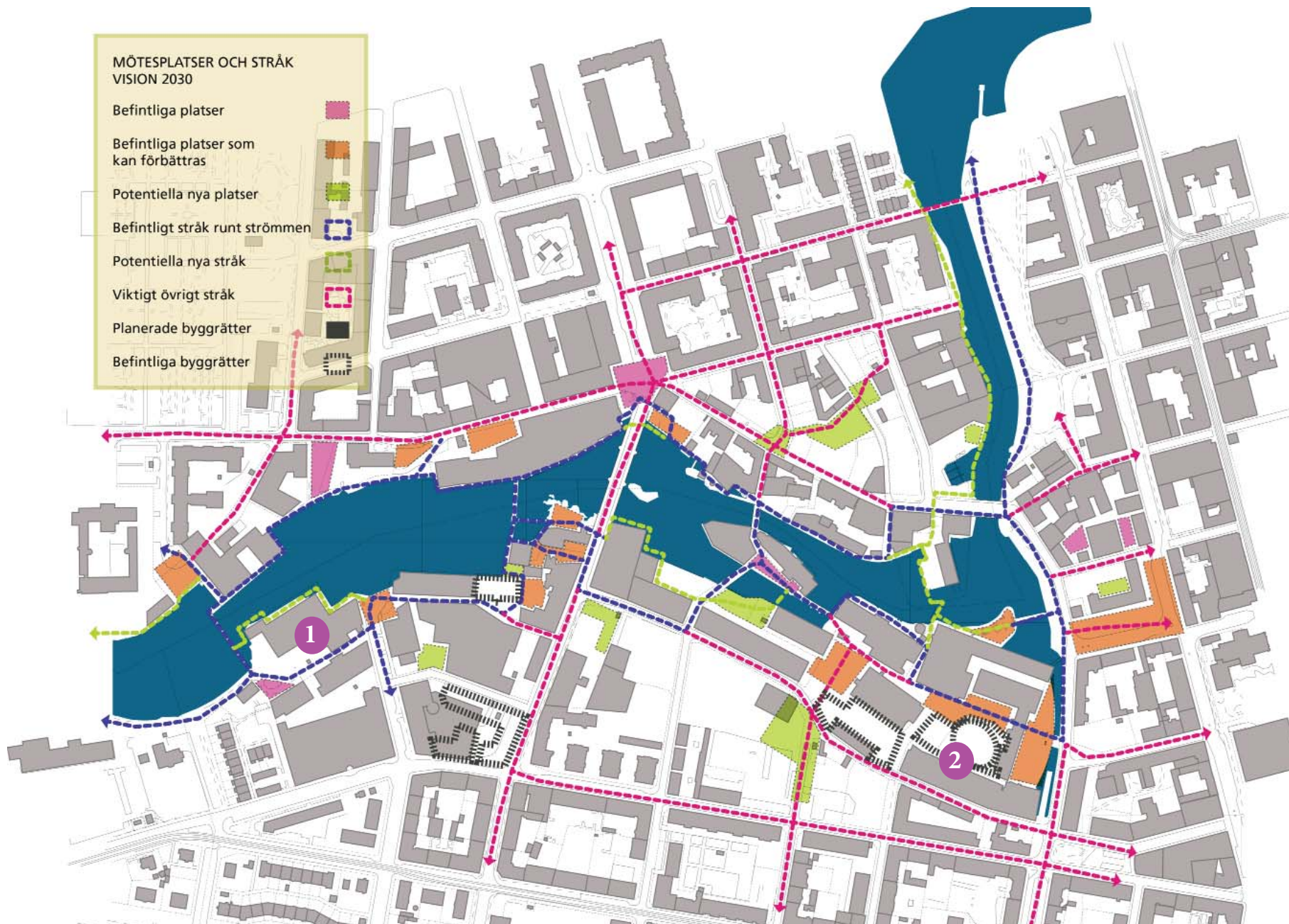
”Här är det sunktigt. Ser ut som rivningshus, borde rustas upp!”

Hanna

”B lyg”



Parkstråk, aktiviteter och café/restaurang innanför Holmentorget.



”Bort med parkeringsplatserna, bygg hus eller gör om till park, men bort med bilarna.”

Lina

”Kanske lite grönt på den här platsen, lite träd och en gräsmatta? Sedan har det blivit ganska dött här sedan ”Bomull” slog igen.”

Jonas

”Denna plats bör utnyttjas för mer för liv och rörelse, inte bara bilar som står som trista pjäser. Klart att parkeringar behövs men att offra så mycket kan inte behövas. Gräsmatta, fontän, café, uteservering?”

Jonas



Vision 2030 - sammanfattning

Visionarbetet bör fortsätta med ett handlingsprogram där följande är det viktigaste.

Universitetets utveckling är prioriterat och dess verksamhet och miljöer ska vara mer tillgängliga för allmänheten. Det är viktigt att skapa fler besöksmål, satsa på marknadsföring samt skapa mer "puls" i området.

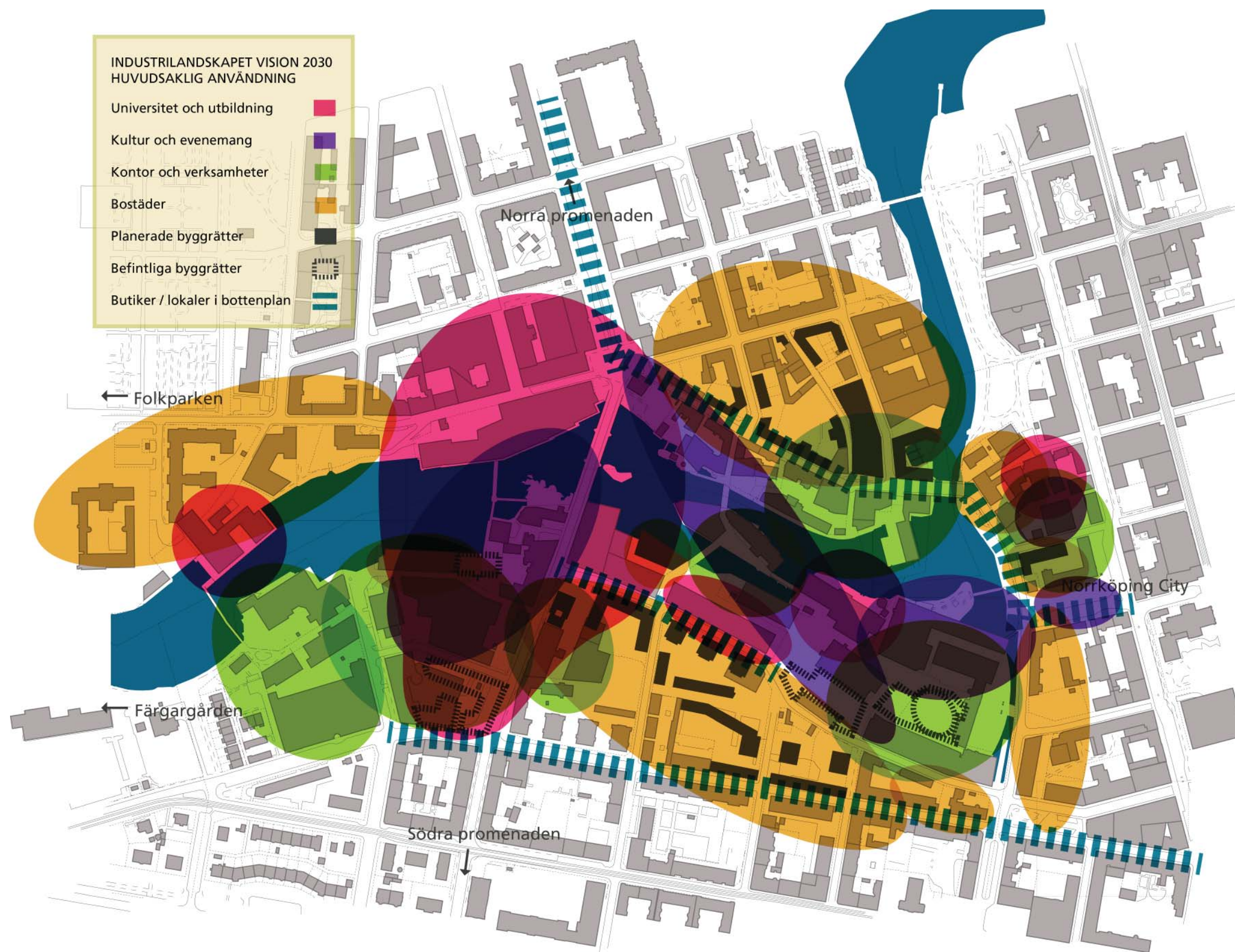
Etableringen av kunskapsföretag i Industrilandskapet är viktig och ska fortsätta. I den fysiska miljön handlar det om att understödja fler stråk, skapa fler mötesplatser och målpunkter.

De bostadsprojekt med blandat innehåll som det pågår planering för i kanterna av området ska slutföras. Den dialog som startats inom visionsarbetet med Norrköpingsborna bör fortsätta.

Ansvar för de mer konkreta åtgärder som finns i visionen varierar. Kommunens egen rådighet gäller främst planläggning samt försäljning av kvartersmark för vissa av stadsutvecklingsprojekten men inte minst de offentliga ytorna. För de sistnämnda krävs resurser om visionen ska bli verklighet främst inom tekniska kontorets område.

Lära och leva – nästa steg i utvecklingen av Industrilandskapet

"Industrilandskapet är Norrköpings pärla. Det ska utvecklas till en stadsdel där livet förenas med lärandet. Industrilandskapet ska vara den viktigaste innovativa mötesplatsen för människor, kunskap, kultur och upplevelser."





Norrköpings kommun. För dig. För alla. För det goda livet.

I Norrköpings kommun har alla rätt till jämlikhet, delaktighet och del av välfärden. Vår vision handlar om det goda livet, och uppdraget är att skapa, utveckla och leverera välfärdstjänster till medborgare och verksamheter i vårt område.

Vi brukar säga att kraften kommer ur kreativitet och våra 9 000 medarbetare. Genom att planera och driva en ständig utveckling av miljöer, boende, näringlivsklimat och service till medborgarna skapar vi förutsättningar för ett nytt, spännande Norrköping. En kreativ mötesplats för människor och möjligheter.

Läs mer om vår organisation och våra uppdrag på www.norrkoping.se

STADSBYGGNADSKONTORET

Adress: Trädgårdsgatan 21, 601 81 Norrköping

Tel: 011-15 00 00 **Fax:** 011-15 31 90

stadsbyggnadskontoret@norrkoping.se

www.norrkoping.se



NORRKÖPING