



Enligt sändlista

Bildande av naturreservatet Röd gölen i Norrköpings kommun samt fastställande av skötselplan för reservatet

Länsstyrelsens beslut

Länsstyrelsen förklarar med stöd av 7 kap. 4 § miljöbalken ett område inom fastigheterna Dvardala 1:1, Kvillinge-Sätra 1:1 och 2:1, Näkna 2:1, Röd gölskärrret 1:1, Sätramarcken 4:1, 5:1, 6:1, 19:1 och 22:3, Åby 10:1 samt Älvedal 1:1 som naturreservat med föreskrifter och skötselplan enligt nedan. Naturreservatets gräns är markerad på bifogad karta, bilaga 1.

Naturreservatets namn skall vara Röd gölen.

Syfte

Syftet med Röd gölens naturreservat är att bevara biologisk mångfald och värdefull naturmiljö i form av naturskogsartade skogar, med ett stort inslag av gamla träd och grov död ved, och med inslag av mossar och gölar typiska för Kolmårdens skogsområde. I syftet ingår att bevara idag sällsynta organismer som är typiska för skogsmiljöer där naturliga bränder är en viktig del av skogens dynamik. Syftet är vidare att bevara och tillgängliggöra ett större skogsområde av stort värde för friluftslivet och för de närboende vid Skriketorp.

Syftet ska nås genom att området i stor utsträckning lämnas orört. Vissa delar inom de centrala och norra delarna av reservatet kan skötas med kontrollerade naturvårdsbränningar med långa intervall.

Syftet med naturreservatet är även att de utpekade livsmiljöerna och arterna enligt Natura 2000 i området skall uppnå eller bibehålla ett gynnsamt tillstånd.

Föreskrifter

- A. Med stöd av 7 kap. 5 § miljöbalken, om inskränkningar i rätten att använda mark- och vattenområden inom reservatet, är det, utöver vad som annars gäller, inte tillåtet att:
1. bedriva täkt, gräva, schakta, spränga, borra, utfylla, plöja eller utföra annan mekanisk markbearbetning;
 2. anlägga väg, campingplats eller uppställningsplats för fordon;

3. framföra motordrivet fordon;
4. anordna motor- eller skyttebana för övning eller tävling;
5. uppföra byggnad eller annan anläggning;
6. uppföra mast, vindkraftverk, eller att uppföra luft- eller markledning;
7. anordna upplag;
8. gräva upp växter;
9. tillföra växtnäringsämnen eller jordförbättringsmedel;
10. använda kemiska eller biologiska bekämpningsmedel;
11. tillföra kalk eller andra mineralämnen;
12. avverka, så, plantera, markbereda eller utföra annan skogsbruksåtgärd;
13. ta bort eller upparbeta dött träd samt delar av träd eller vindfälle;
14. plantera träd eller buskar;
15. ändra florans eller faunans sammansättning genom införande av för området nya arter;

B. För att tillgodose syftet med reservatet förpliktar Länsstyrelsen med stöd av 7 kap. 6 § miljöbalken ägare, att utan ytterligare ersättning, och innehavare av särskild rätt till fastigheterna tåla att följande åtgärder vidtas inom reservatet:

1. utmärkning av, och information om, reservatet;
 2. skötsel och dokumentation i enlighet med fastställd skötselplan;
 3. iordningställande av anordningar för friluftslivet som anges i fastställd skötselplan.
-

C. Med stöd av 7 kap. 30 § miljöbalken, föreskriver Länsstyrelsen om rätten att färdas och vistas inom reservatet, att det utöver vad som annars gäller, inte är tillåtet att:

1. framföra motordrivet fordon;
2. bryta kvistar, fälla eller på annat sätt skada levande eller döda träd och buskar;
3. plocka hela eller delar av kärlväxter, mossor, lavar eller svampar med undantag för bär och matsvamp;
4. skada djurlivet, t.ex. genom att klättra i boträd, störa skogsfågellek eller samla ryggradslösa djur annat än genom hävning och därvid ta enstaka individer för artbestämning;
5. på ett störande sätt utnyttja radio, bandspelare, musikinstrument eller dylikt;
6. förstöra eller skada fast naturföremål eller ytbildning genom att borra, spränga, gräva, rista, hacka eller måla;
7. göra upp eld annat än på av förvaltaren anvisade platser

Dessutom är det förbjudet att utan förvaltarens tillstånd

8. anordna tävlingar, snitsla spår, affischera eller sätta upp skyltar;
9. utföra sådan vetenskaplig undersökning eller enstaka studie som kan leda till skada eller annan negativ påverkan på växt- eller djurlivet;

Ovanstående föreskrifter under A, B och C utgör inte hinder för förvaltaren, eller den som förvaltaren utser, att utföra de åtgärder som erfordras för reservatets vård och skötsel. Föreskrifterna ska heller inte utgöra hinder för uttransport av fällt vilt med mindre älgdragare. Föreskrifterna ska inte heller utgöra hinder för till naturreservatet gränsande fastigheter att efter samråd med förvaltaren utföra rensning av diken, dikesslänter etc. som angränsar till naturreservatet. Föreskrifterna ska inte heller utgöra hinder för innehavare av servitut, jakträtt eller andra avtal, som ger rättighet att nyttja väg i reservatet, att köra på sådan väg med motorfordon. Föreskrifterna ska heller inte utgöra hinder för uppförande av vattenreservoar med tillfartsväg, inom skötselområde 12 i skötselplanen som tillhör detta beslut (bilaga 2), enligt utformning som görs i samråd med länsstyrelsen.

Skötselplan

Med stöd av 3§ förordningen (1998:1252) om områdesskydd enligt miljöbalken mm, fastställer Länsstyrelsen de mål och riktlinjer som framgår av den till beslutet hörande skötselplanen, bilaga 2.

Naturvårdsförvaltare för naturreservatet skall vara Norrköpings kommun.

Skäl för beslutet

Rödögölen naturreservat utgörs av höjder och sprickdalar. Naturskogsartade barrskogar äldre än 130 år dominerar i stora delar av området. I sprickdalarna finns även lövsumpskogar och gölar med höga naturvärden, samt yngre triviallövskog med något av lövbrännekaraktär. Här finns även ett inslag av ädellöv inklusive gamla ekar. I området finns en lång rad signalarter och flera rödlistade arter.

För att alla de värdefulla naturmiljöer och ovanliga arter som finns i Rödögölenområdet ska kunna bevaras för framtiden måste området skyddas långsiktigt. Området är sedan länge också ett populärt utflyktsmål samt ett värdefullt närturområde för de boende i Skriketorp och Åby.

Natura 2000

Reservatet är ett Natura 2000-område. Följande habitat och arter enligt EU:s art- och habitatdirektiv eller Fågeldirektiv är utpekade i området:

3160	Dystrofa gölar och småvatten
9010	Västlig taiga
9080	Lövsumpskog
91D0	Skogsbevuxen myr

Tjäder

Orre

Spillkråka

Grön sköldmossa

Lämplig användning av markområde

Enligt 1 kap. 1 § miljöbalken skall densamma tillämpas så att bl.a. värdefulla natur- och kulturmiljöer skyddas och vårdas och den biologiska mångfalden bevaras.

Länsstyrelsen har, i enlighet med 3 kap. miljöbalken, prövat och funnit att bildandet av Rödögölen naturreservat är förenligt med en, från allmän synpunkt, lämplig användning av markområdet och att beslutet inte strider mot gällande kommunal översiktsplan.

Intresseprövning

Länsstyrelsen har i enlighet med 7 kap. 25 § miljöbalken prövat och funnit att bildandet av Rödögölen naturreservat inte går längre i inskränkning av enskilds rätt

att använda mark och vatten, än vad som krävs för att syftet med skyddet ska tillgodoses.

Konsekvensbedömning av påverkan av beslutet på allemansrätten

Länsstyrelsen ska enligt 27 § verksförordningen (1995:1322) göra en konsekvensbedömning av hur allemansrätten påverkas genom beslutet om naturreservat. Länsstyrelsen har gjort bedömningen att ordningsföreskrifterna enligt 7 kap. 30 § miljöbalken inte ger negativa konsekvenser för vistelse och färd i naturreservatet utöver vad som är brukligt enligt allemansrätten. Ordningsföreskrifterna skall samtidigt leda till att reservatets syfte uppnås.

Miljökvalitetsmål

Bildandet av naturreservatet Röd gölen är en del av uppfyllandet av miljökvalitetsmålen Levande skogar och Ett rikt växt- och djurliv om vilka Sveriges riksdag och regering beslutat.

Ärendets handläggning

Dokumentation

De höga naturvärdena kopplade till skogen inom Röd gölens naturreservat har dokumenterats i Skogsvårdsstyrelsens nyckelbiotopsinventering och i Norrköpings kommuns naturvårdsprogram.

Reservatsbildning

Det planerade naturreservatet ligger på mark som inköpts av Naturvårdsverket. Inköpen har samordnats med köp för bildandet av det närliggande och betydligt mindre naturreservatet Sättramarken (beslutat 2007-10-24) och här ges en gemensam beskrivning för arbetsgången vid markförvärv för båda reservaten. Köp har gjorts från Gustavianska stiftelsen, Holmen Skog AB samt privata markägare. Den ekonomiska regleringen med Holmen Skog AB har till en del gjorts via ersättningsmark som Naturvårdsverket först inköpt från Gustavianska stiftelsen. Värderingar har gjorts av Forum Fastighetsekonomi AB i samråd med markägarna och på uppdrag av Länsstyrelsen. Sedan har Länsstyrelsen förhandlat och kommit överens med markägarna om köpeskilling som därefter utbetalats av Naturvårdsverket. Fastighetsbildning pågår.

Remissvar

Remissynpunkter har inkommit från Naturskyddsföreningen i Norrköping, Holmen AB och från Norrköpings kommun.

Naturskyddsföreningen i Norrköping vill ha en föreskrift som förbjuder cykling i reservatet. Tävlingar (t.ex. cykeltävlingar) får enligt föreskrifterna inte genomföras utan förvaltarens tillstånd. Vissa körskador har konstaterats på stigar efter cykeltävling under säsongen 2007. Länsstyrelsen anser att det är angeläget att kontinuerligt dokumentera körskador från cykling i reservatet, men anser inte att det i nuläget finns tillräckliga skäl för en generell föreskrift mot cykling. Naturskyddsföreningen vill också ha en föreskrift som förbjuder att medföra okopplad hund i reservatet. Länsstyrelsen anser inte att det finns motiv för en sådan

föreskrift då hundar under tiden 1 mars- 20 augusti enligt jaktlagstiftningen ska hindras från att springa lösa i marker där det finns vilt.

Naturskyddsföreningen vill att den föreskrift som innebär att det utan förvaltarens tillstånd inte är tillåtet att anordna tävlingar även ska omfatta uppsättning av tavlor, affischer, skyltar, orienteringskontroller, göra inskrifter och snitsling av spår. Fältkontroll i området i oktober 2007 bekräftar att skogen delvis ger ett nedskräpat intryck p.g.a. snitsling i vissa områden. Föreskriften har justerats.

Naturskyddsföreningen vill att användning av spikskor/OL-skor med hårdmetalldubb ska förbjudas i reservatet med hänsyn till markslitage. Länsstyrelsen delar inte denna uppfattning och menar att om det finns behov av att begränsa markslitage från orienteringstävlingar etc. kan detta regleras genom att begränsa storleken på tävlingarna via föreskriften att tillstånd krävs för att anordna tävlingar.

Naturskyddsföreningen har i sitt remissvar även bidragit med kunskaper om området som föranlett till smärre justeringar eller tillägg i skötselplanen.

Tjäderjakt

Angående sista meningen i stycket ”2.3 Jakt” i B-delen av skötselplanens remissversion som lyder ”I brist på samlad information om tjäderns populationsstatus i läget gäller inga inskränkningar i hönsfågeljakten inom reservatet”, har Holmen och Naturskyddsföreningen lämnat synpunkter i sina remissyttranden.

Holmen anser att meningen om tjäder i skötselplanen ska strykas. Meningen kan enligt Holmen tolkas som att Länsstyrelsen öppnar upp för ny tolkning i jakträtten om inventeringar pekar på förändringar i tjäderns population.

Naturskyddsföreningen (SNF) i Norrköping anser i sitt remissyttrande att det finns tillräckligt med information för att förbjuda tjäderjakt i reservatet och anser därför att både skötselplan och beslut ska ändras med avseende på det.

Vid förhandlingar mellan Holmen, i egenskap av jakträttsinnehavare, och länsstyrelsen har enighet angående tjäderjakt ej nåtts. De aktuella meningarna i remissförslag till beslut och skötselplan utgår för att inte fördröja reservatsbildningen.

Övrigt

Natura 2000

Livsmiljöer och arter som är utpekade enligt Natura 2000 skall uppnå eller bibehålla ett gynnsamt tillstånd. Detta innebär att verksamheter eller åtgärder som kan orsaka betydande påverkan på områdets livsmiljöer, och/eller störa arter i området, kräver tillstånd enligt 7 kap. 28a§ miljöbalken sedan 2001-07-01.

Verksamheter som är direkt förenliga med områdets förvaltning och skötsel kräver ej tillstånd (7 kap. 28a§, andra stycket, miljöbalken). Även åtgärder enligt fastställd skötselplan kan dock kräva tillstånd. Tillståndsprövningen skall föregås av ett tidigt samråd enligt 6 kap. 4§ miljöbalken. Om verksamheten eller åtgärden kräver en tillståndsprövning skall en miljökonsekvensbeskrivning (MKB) bifogas tillståndshandlingarna (6 kap. 1§ miljöbalken). MKB:n skall belysa hur områdets utpekade livsmiljöer och arter påverkas.

Strandskydd

Vissa delar av reservatet är beläget inom område där strandskyddsbestämmelser gäller enligt 7 kap. miljöbalken.

Gagnvirke

Allt utfallande gagnvirke i samband med naturvårdsåtgärder som utförs med stöd av föreskrifter och skötselplan tillfaller förvaltaren.

Hur man överklagar,

Detta beslut kan överklagas hos regeringen, se bilaga 3. Sakägare anses ha fått del av beslutet den dag kungörelse om beslutet var införd i ortstidning.

Beslutet gäller från den dag det vunnit laga kraft utom föreskrifter meddelade med stöd av 7 kap. 30 § miljöbalken, avd C, vilka gäller omedelbart.

I den slutliga handläggningen av detta ärende har, förutom undertecknande, avdelningsdirektören *Claes Svedlindh*, länsassessorn *Karin Fridell*, biträdande antikvarien *Bror-Tommy Sturk* och byrådirektörerna *Sofia Bergvall* och *Maria Taberman*, deltagit.

Magnus Holgersson
Länsråd

Olle Jonsson
Byrådirektör

Bilagor

1. Beslutskarta
2. Skötselplan
3. Hur man överklagar

akten (naturreservatsdossier)

Sändlista

Norrköpings kommun, Tekniska förvaltningen, Rådhuset, 601 81 Norrköping
Holmen AB, Distrikt Egen Skog, Kansligatan 10, 602 09 Norrköping
Graversfors vägförening, Björn Hedin, Måbärsstigen 5, 616 90 ÅBY
St:Olai scoutkår, Ulf Schneeberger, Hantverkareg 62 B, 602 30 Norrköping
Naturvårdsverket, 106 48 Stockholm

Kopia

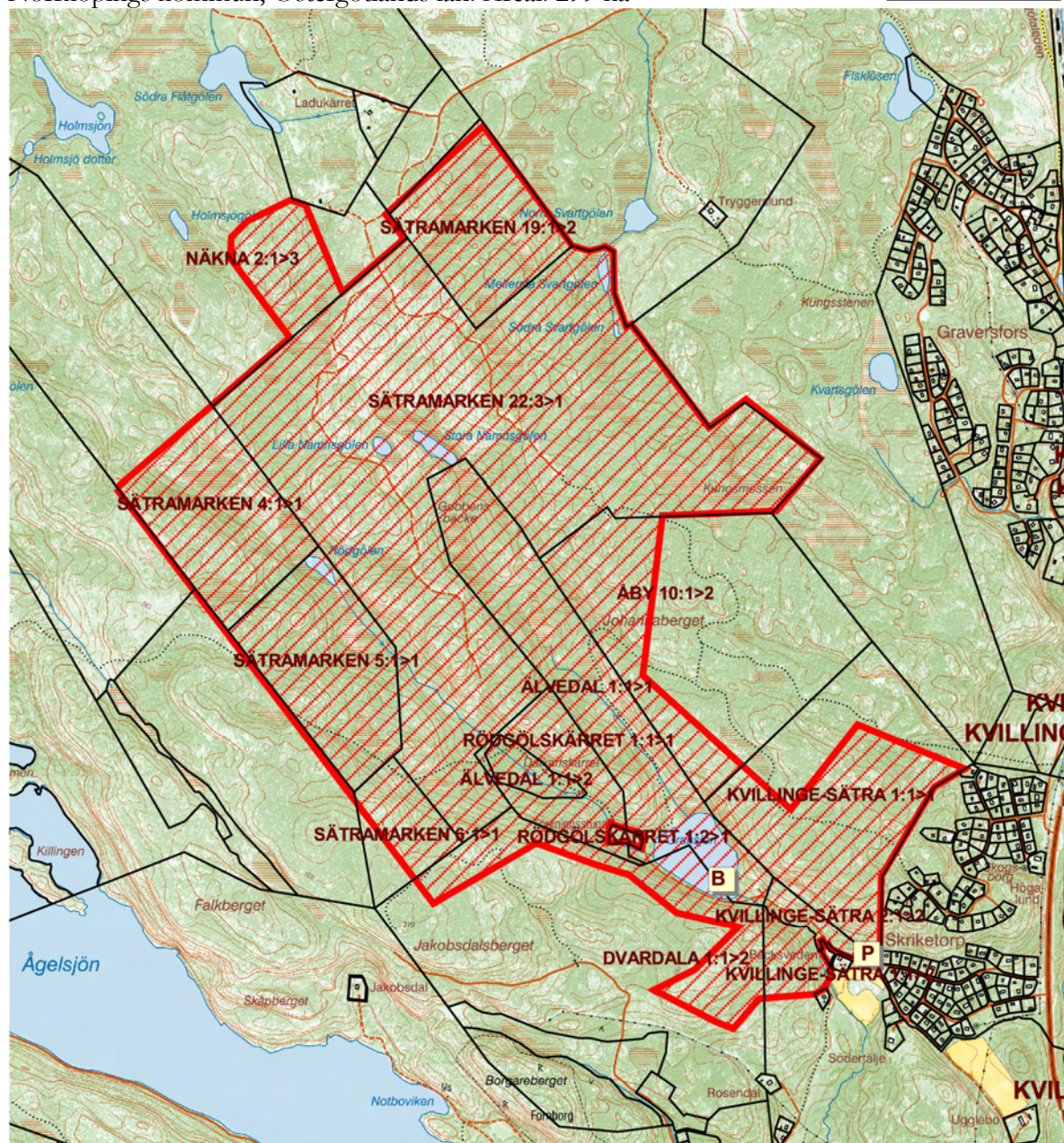
Skogsstyrelsen, Guldringen 58, 603 68 Norrköping
Riksantikvarieämbetet, Box 5405, 114 84 Stockholm
Norrköpings kommun, Lantmäterimyndigheten, 601 81 Norrköping
Södra Skriketorps samfällighetsförening, Nils-Göran Swartz, Äppelv. 4, 616 90 ÅBY
Friluftsförbundet Jursla-Åby, c/o Marianne Gutsch, Katrineholmsv. 33, 616 31
ÅBY
Kultur- och miljövårdsföreningen Yxskaftet, Per-Olof Bergbrink, Hults Bruk Rom,
616 90 ÅBY
Näkna hembygdsförening, Gerda Andersson, Lindhaga Näkna, 616 90 ÅBY
Vårt nya Ättetorp, Ättetorpsv. 32, 616 31 ÅBY
ÅBY SOK, Lillsjöv 43, 661 34 ÅBY
Bråbo Hembygdsförening, Kroktorpsv. 27, 616 30 ÅBY
Friluftsförbundet Jursla – Åby, "Veteranklubben", c/o Ann Ericsson, Linnév. 41,
616 34 ÅBY
SNF, Sigvard Andersson, Wilhelm Wibergs g 142, 603 78 Norrköping
Fågelklubben i Norrköping, c/o Juhani Vuorinen, G Landsvägen 95, 605 98
Norrköping
Åbyknuten, Nyköpingsvägen 28, Åby
Tony Pettersson och Annette Schyldt, Skriketorpsv. 27, 616 90 ÅBY

Reservatsförvaltningen
Rättsenheten
Kultur- och samhällsbyggnadsenheten, Bror-Tommy Sturk
Kultur- och samhällsbyggnadsenheten, Sofia Bergkvist

Rödögolens naturreservat

Norrköpings kommun, Östergötlands län. Areal: 299 ha

Bilaga 1



0 0.3 0.6 0.9 1.2 1.5 kilometer

Skala 1:20 000



© Bakgrundskartor Lantmäteriet, dnr 106-2004/188

Karta tillhörande länsstyrelsens beslut för Rödögolens naturreservat, dnr 511-5117-99.