

Rödgölen



RÖDGOLEN NATURE RESERVE

The Rödgölen nature reserve is 300 hectares of hilly Kolmård nature. A hiking trail leads you around in the remarkable old, untouched pine forest. It is forest habitat for capercaillies and coal titmice as well as for unusual insects, mushrooms, mosses and lichens. Tranquillity and silence not far from the big city and high-ways.

Dramatic topography is a characteristic feature of the reserve. Ancient fractures in the bedrock, aided by glacial ice, have given rise to the long valleys. The differences in elevation produce a varied forest landscape, from sparse pine forests on rocky ground to the lush spruce forests on lower slopes. At the bottom of the valleys there are small lakes, marshes and swampy forests. Many trees have thick trunks and are more than 150 years old. In time, management of the reserve will lead to conditions that increasingly resemble virgin forests, with more older trees and more dead wood.



Grön sköldmossa
(*Buxbaumia viridis*)



NATURSCHUTZGEBIET RÖDGOLEN

Das Naturschutzgebiet Rödgölen besteht aus 300 ha hügeliger Natur im Kolmården. Ein Wanderweg führt durch den auffallend alten und unberührten Nadelwald. Ein Wald für Auerhahn und Tannenmeise sowie für ungewöhnliche Insekten, Pilze, Moose und Flechten. Eine ruhige Oase nicht weit von dem Lärm der Großstadt und der Autobahn.

Die dramatische Topografie ist kennzeichnend für das Naturschutzgebiet. Alte Risse im Urgestein haben mit Hilfe des Inlandeises die Täler geschaffen. Durch die Höhenunterschiede haben wir einen abwechslungsreichen Wald – vom mageren, felsigen Kiefernwald bis zum üppigen Tannenwald am Abhang weiter unten. In den Senken der Täler liegen kleine Seen, Moore und Sumpfwälder. Der Wald im Naturschutzgebiet wurde großteils vorsichtig bewirtschaftet. Viele Bäume sind mächtig und über 150 Jahre alt. Die Pflege des Naturschutzgebietes wird es mit der Zeit immer mehr urwaldähnlich werden lassen, mit mehreren älteren Bäumen und mehr totem Holz.



NORRKÖPING
TEKNISKA KONTORET

Rödgölens naturreseptat förvaltas av Norrköpings kommun. Har du synpunkter eller frågor om reseseptatet kan du kontakta kommunekologen, på telefon 011-15 1965. Se också: www.norrkoping.se/natur

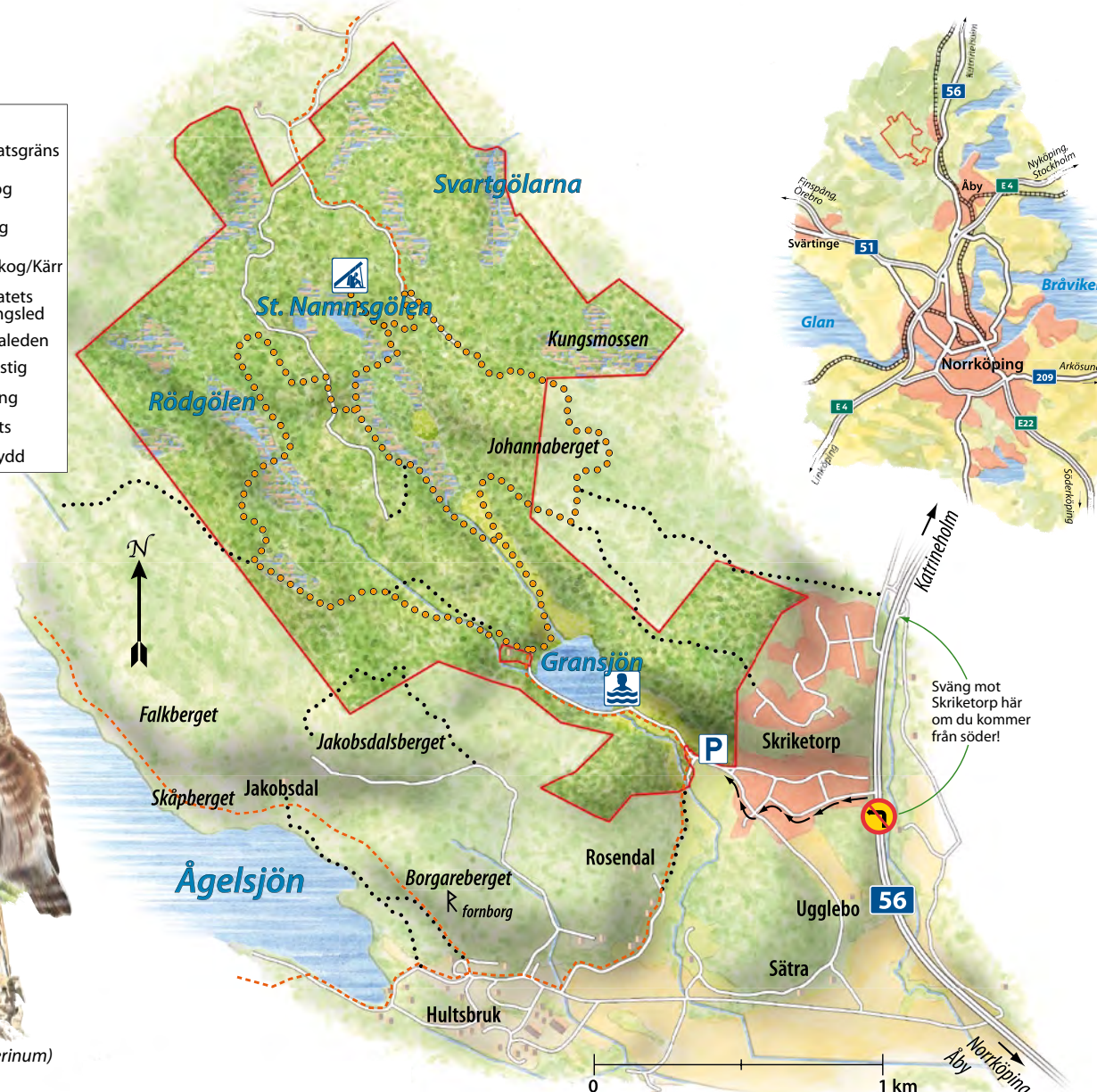
Producerad 2011 av Nardus - Ekologisk konsult på uppdrag av Norrköpings kommun.
Text och utformning: Jan Måreby /Nardus Teckningar: Niklas Johansson
Denna folder har delvis finansierats med statsbidrag förmedlade av Länsstyrelsen.

Miljömärkt trycksak 341 392 Norrköpings Tryckeri AB 2010-03

- Teckenförklaring
- Reservatsgräns
 - Barrskog
 - Lövskog
 - Sumpskog/Kärr
 - Reservats vandringsled
 - Östgötaleden
 - Annan stig
 - Parkering
 - Badplats
 - Vindskydd



Sparvuggla
(*Glaucidium passerinum*)



För allas trivsel och för att reseseptatets värden ska bestå, är det viktigt att alla besökare visar hänsyn. Förutom de generella regler som gäller vid vistelse i skog och mark, är det inom reseseptatet förbjudet att:

- framföra motordrivna fordon;
- bryta kvistar, fälla eller på annat sätt skada levande eller döda träd och buskar;
- plocka hela eller delar av kärllväxter, mossor, lavar eller svampar med undantag för bär och matsvamp;

- skada djurlivet, t.ex. genom att klättra i boträd, störa skogsfågel eller samla ryggradslösa djur annat än genom håvning och därvid ta enstaka individer för artbestämning;
- på ett störande sätt använda radio, bandspelare, musikinstrument eller dylikt;
- förstöra eller skada fasta naturföremål eller ytbildningar genom att borra, spränga, gräva, rista, hacka eller måla;
- göra upp eld annat än på platser anvisade av förvaltare.

Framsida: Citronfläckad kärrtrollslända (*Leucorrhinia pectoralis*)



VÄLKOMMEN TILL RÖD GÖLEN



I slutningarna där tillgången på vatten och näring är större dominerar granskog. En tät och högrest skog, med gröna mossfällar över mark och stenblock. Här växer också knärot, granskogens egen lilla orkidé. I botten av dalgångarna är det som mest frodigt och örtrikt, ibland med inslag av mer oväntade växter som vårärt och blå-sippa, vilka vittnar om lite rikare mark.

TROLLSLÄNDEGÖLAR

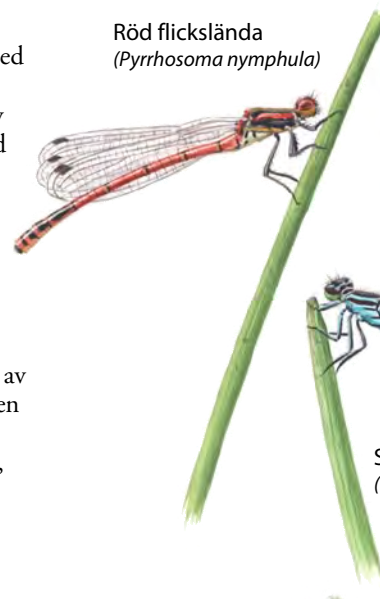
I botten av dalarna hittar vi sumpskogar, kärr och flera små gölar. I näringsfattiga delar domineras sumpskogen av tall medan lite rikare partier präglas av gran med ett stort inslag av klibbal och björk. Sumpskogarna har en spännande vildvuxen karaktär. Träden är ofta senvuxna, alltså långsamväxande, klena men gamla. Här finns en rik flora av mossor och lavar, liksom karaktäristiska blomväxter som skvattram, tuvull, missne och orkidén jungfru Marie nycklar.

Gölarna skapar små gläntor i skogstäcket där solen letar sig ner. Här trivs många arter trollsländor i olika färger. Kring Röd gölen jagar bland annat den ovanliga citronfläckade kärr-trollsländan. Hit kommer också kniphonan med sina ungar sedan de lämnat boet i något av skogens ihåliga träd.



Vandringsleden tar dig genom reservatets olika skogstyper.

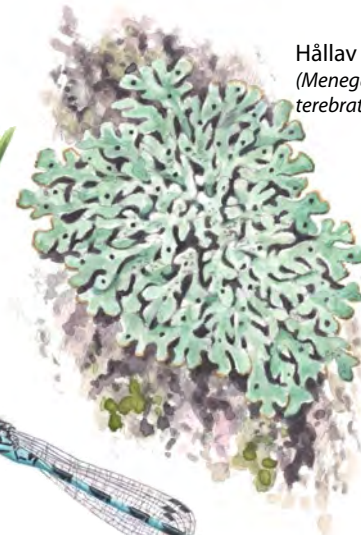
Röd flickslända
(*Pyrhosoma nymphula*)



Spjutflickslända
(*Coenagrion hastulatum*)



Hålllav
(*Menegazzia terebrata*)



Vid Stora Namngölen ligger ett vindskydd med eldstad.

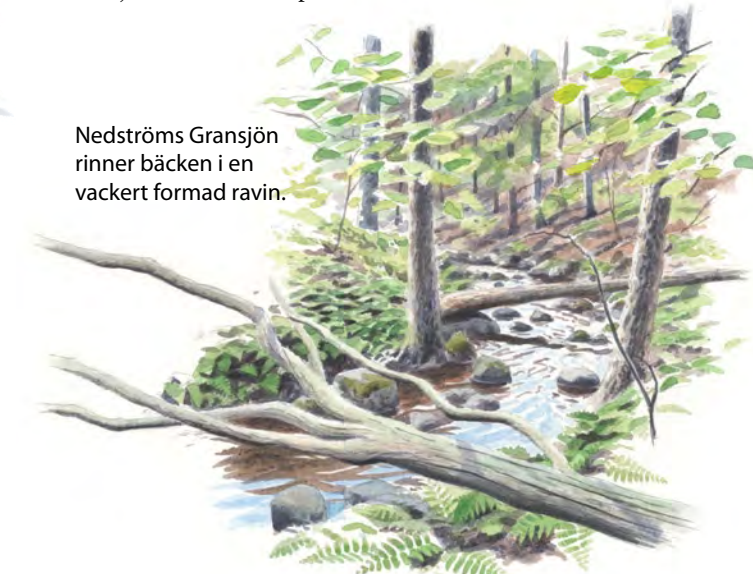
Svart praktbagge
(*Anthaxia similis*)



GAMMELSKOG

Skogen i reservatet har i stora delar brukats skonsamt. Många träd är grova och över 150 år gamla. Andra delar är mer nyligen påverkade av skogsbruk. Reservatsskötseln kommer med tiden att ge ett allt mer urskogsligt tillstånd med fler äldre träd och mer död ved. Redan idag är reservatet en fristad för gammelskogens växter och djur., från fåglar som tjäder, järpe och sparvuggla, till den blott centimeterhöga gröna sköldmossan. Många arter har väldigt specifika krav på sin miljö vilket gör dem sällsynta i brukade skogar. Skalbaggen svart praktbagge finns i hållmarkstallskogen där den vill ha gamla solexponerade tallar. Skalbaggs-larven utvecklas i veden. Motsatta krav har den rödlistade hålllaven, som behöver sumpskogarnas fuktiga miljö, där den växer på stammar av klibbal.

Nedströms Gransjön rinner bäcken i en vackert formad ravin.



Röd gölens naturreservat är 300 hektar kuperad Kolmårdsnatur. Här gömmer sig små gölar i djupa dalgångar bland skogsklädda höjder. En skog för tjäder och svartmes liksom för ovanliga insekter, svampar, mossor och lavar. En vandringsled tar dig runt i den påfallande gamla och orörda barrskogen. Stillhet och tystnad inte långt från storstad och motorvägar.

SPRICKDALSLANDSKAP

Den dramatiska topografin är utmärkande för reservatet och de stora höjdskillnaderna ger en omväxlande skog. Inlandsisen har vidgat och rensat gamla sprickor i berggrunden vilket gett upphov till dalgångarna. Ett sprickdalslandskap på fackspråk. Mellan badplatsen vid Gransjön och toppen av Jacobsdalsberget strax utanför reservatsgränsen skiljer det drygt hundra meter i höjddled. Jacobsdalsberget, 171 meter över havet, är Norrköpings högsta punkt och den enda delen av kommunen som aldrig låg under vatten efter den senaste inlandsisens avsmältning.

MAGRA BERG OCH FRODIGA DALAR

Bergknallarna i reservatet har alltså en gång i tiden sköljts över av vågor som spolade bort det mesta av jorden. Tallen är bäst på att uthärda den torra och magra jordmånen på höjderna. Den tycks kunna hitta rotfäste, vatten och näring så fort det finns minsta spricka i berget. I hållmarkstallskogen blir tallarna lågvuxna och krumma. De växer långsamt och är vanligen betydligt äldre än vad de ser ut. Är inte hållarna kala täcks de av renlavar i olika grå nyanser.



Spelande tjädertuppar
(*Tetrao urogallus*)

TORPET ÄLVEDAL

På Gransjöns nordvästsida finns diffusa rester av ett odlingslandskap med aspdominerad lövskog och inslag av gamla ekar. Här låg torpet Älvedal (tidigare stavat Elfdalen). Det var inte mycket jordbruksmark de kunde hitta här men tydligen var det värt mödan, för torpet fanns redan på 1700-talet. Nära sjön låg några små åkrar och kärren i dalgångarna åt nordväst användes som slåttermarker. I jämförelse med slättens vidsträckta och bördiga leråkrar inte långt härifrån ter sig torpets åkerlappar skrattretande små. Skogen erbjöd dock andra möjligheter till försörjning såsom kolning för järnbrukens räknning. Ätminstone ett tiotal kolbottnar, rester efter kolmilor, är kända i reservatet.