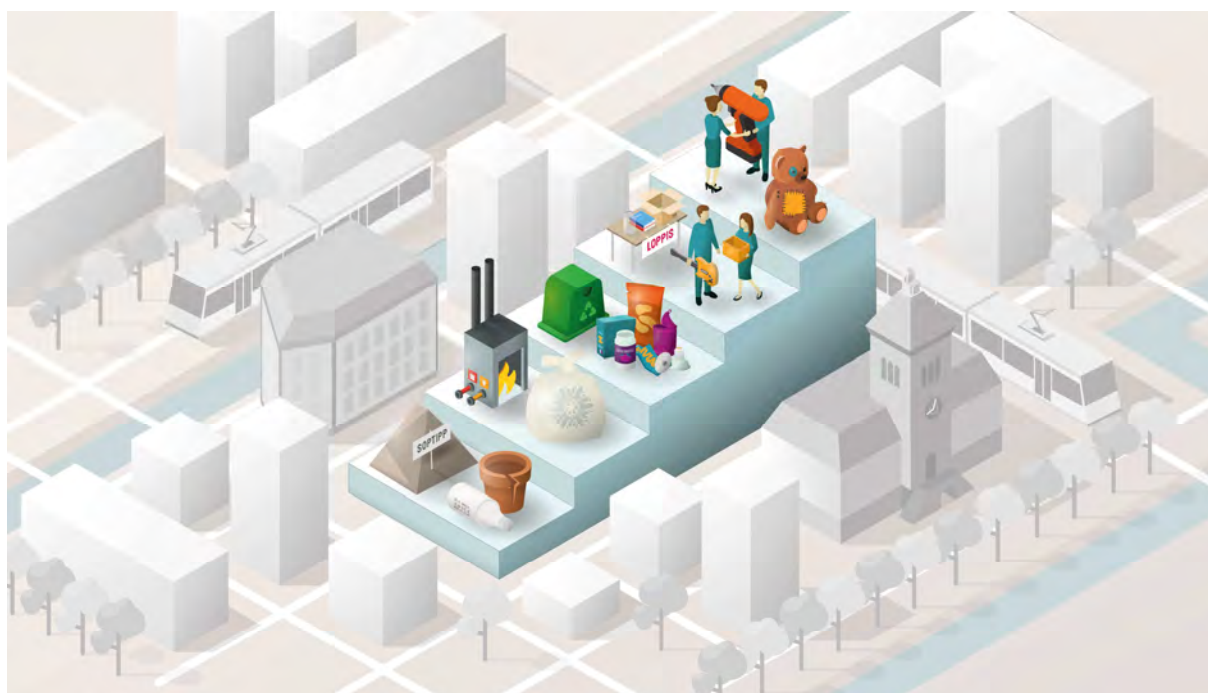


Allmänna föreskrifter

Allmänna föreskrifter för avfallshanteringen i Norrköpings kommun

KS 2021/1019

Antagen av Kommunfullmäktige 2022-02-28, §40



Innehållsförteckning

Allmänna föreskrifter för avfallshanteringen i Norrköpings kommun	1
Inledande bestämmelser	3
Bemyndigande	3
Ansvarsfördelning	3
Tider för avfallshämtning	3
Definitioner	3
Kommunens ansvar för avfallshantering, tillsyn och information	5
Betaling och information	5
Sortering och överlämning av kommunalt avfall och avfall under kommunalt ansvar	6
Sortering av avfall	6
Överlämning, hämtning och borttransport av avfall	6
Emballering av kommunalt avfall	6
Egen transport till fasta insamlingssystem	7
Ägande och underhåll av behållare	7
Hämtställets utformning och tillgänglighet	7
Hämtning med slambil	8
Hämtning med kranbil	8
Hämtning med sopbil	8
Hämtnings- och transportvägar	8
Dragväg	9
Särskilt om kommunalt avfall från verksamheter	11
Annat avfall än kommunalt avfall från verksamheter	11
Undantag	11
<i>Helårsabonnemang</i>	13
<i>Sommarabonnemang</i>	13
Övrigt	14
Bilaga 1 Sortering och lämning av avfall	15

Inledande bestämmelser

Bemyndigande

1 § Kommunfullmäktige meddelar dessa föreskrifter för avfallshantering i Norrköpings kommun med stöd av 15 kapitlet 38, 39 och 41 §§ i miljöbalken (1998:808) och 9 kap. 1-2 §§ avfallsförordningen (2020:614). Dessa föreskrifter utgör tillsammans med avfallsplanen den kommunala renhållningsordningen. Föreskrifterna reglerar kommunens ansvar för hantering av avfall som kommunen ansvarar för, vilket innebär:

- kommunalt avfall enligt 15 kapitlet 3 § i miljöbalken.
- avloppsfraktioner och filtermaterial från enskilda avloppsanläggningar, som är dimensionerade för högst 25 personekvivalenter, om anläggningen endast används för a) hushållspillvatten, eller b) spillvatten som till sin art och sammansättning liknar hushållspillvatten.
- latrin från torrtoaletter och jämförliga lösningar, och
- bygg- och rivningsavfall som inte producerats i en yrkesmässig verksamhet.

Avfall som kommunen ansvarar för får inte transporteras eller omhändertas av någon annan än Nodra AB (nedan kallat Nodra), eller den som bolaget utsett, om inte annat anges i dessa föreskrifter.

Ansvarsfördelning

2 § Den avfallsansvariga nämnden är kommunstyrelsen.

Den tillsynsansvariga nämnden är byggnads- och miljöskyddsnämnden.

Nodra har ansvar för den renhållningsskyldighet som åligger Norrköpings kommun enligt miljöbalken (1998:808) och avfallsförordningen (2020:614) samt andra förordningar och föreskrifter om avfallshantering utfärdade med stöd av dessa eller andra författningar. Nodra hanterar de frågor där kunden och bolaget är överens. Vid eventuella meningsskiljaktigheter lämnas frågan, efter utredning hos Nodra, vidare till tillsynsansvarig nämnd.

Tider för avfallshämtning

3 § Hämtning av avfall får utföras helgfria måndagar till fredagar mellan klockan 06.00 och 22.00 och på lördagar, söndagar och helgdagar mellan 08.00 och 20.00.

Hämtning av avfall på andra tider ska beslutas av byggnads- och miljöskyddsnämnden i varje enskilt fall, efter ansökan från Nodra.

Definitioner

4 § Följande termer och begrepp används i dessa föreskrifter med de betydelser som anges här:

1. Med avfall under kommunalt ansvar avses kommunalt avfall inklusive avfall

under kommunalt ansvar enligt 15 kap. 20 § miljöbalken. Observera att det finns avfall där det är ett kommunalt ansvar även om det inte räknas som kommunalt avfall (se § 1).

- a. Med grovavfall menas kommunalt avfall som är så tungt eller skrymmande eller har egenskaper som gör att det inte går att förpacka i soppåse.
- b. Med trädgårdsavfall menas sådant biologiskt avfall som uppstår vid normalt nyttjande av trädgård vid bostadshus.
- c. Med farligt avfall avses avfall som i bilaga 3 avfallsförordningen (2020:614) beskrivs med en avfallskod markerad med en asterisk (*).
- d. Med konsumentelavfall (fortsättningsvis kallat elavfall) menas detsamma som i 13 § i förordningen om producentansvar för elutrustning (2014:1075).
- e. Med före detta livsmedel menas butiksavfall av animaliskt ursprung enligt förordningarna 1069/2009/EG och 142/2011/EU.
- f. Med matavfall menas allt biologiskt nedbrytbart avfall som uppkommer i och med livsmedelshanteringen i hushåll, restauranger, storkök, butiker och liknande och som skulle kunna, eller har kunnat, användas som livsmedel. I begreppet matavfall ingår också avfall som hålls ut i vasken (flytande livsmedel såsom mjölk eller livsmedel som sköljs ur förpackningar) i de fall detta samlas upp i slutna tankar. Förutom detta ingår också skal, ben och liknande som visserligen inte är mat men ändå intimt förknippat med mat. Matavfall kan vara antingen kommunalt avfall eller verksamhetsavfall, se definition av kommunalt avfall ovan. Butiksavfall av animaliskt ursprung utgör dock före detta livsmedel i enlighet med punkten (f) ovan.
- g. Med restavfall menas avfall som normalt hanteras i kärl eller säck och som återstår när farligt avfall, elavfall, grovavfall, matavfall, returpapper, förpackningar, och annat avfall som omfattas av producentansvar, har sorterats ut.
- h. Med bygg- och rivningsavfall som inte producerats i en yrkesmässig verksamhet avses detsamma som i 15 kap. 20 § 4 punkten miljöbalken.

2. Med fastighetsinnehavare avses den som äger fastigheten eller den som enligt 1 kapitlet 5 § i fastighetstaxeringslagen (1979:1152) ska anses som fastighetsägare. Som fastighetsinnehavare räknas i denna taxa även ägare till hus på ofri grund.

3. Med nyttjanderättshavare menas den som, utan att omfattas av begreppet fastighetsinnehavare, har rätt att bruka eller nyttja fastighet.

4. Med verksamhet menas allt som inte är privathushåll.
5. Vid klassning av bostadsform tillämpas Skatteverkets indelning för taxering.
6. Med behållare menas kärl, container, bottentömmande behållare, säck, latrinbehållare, fettavskiljare, fat eller annan anordning för uppsamling av kommunalt avfall.
7. Med små avloppsanläggningar menas slutna tank, slamavskiljare, fosforfälla, minireningsverk och andra motsvarande anläggningar som ger upphov till avfall som faller under kommunalt ansvar.
8. Sommarhämtning pågår under perioden vecka 19-38.
9. Fritidsbåtshamn och mottagningsanordning definieras som i Transportstyrelsens gällande föreskrifter och allmänna råd.

För definitioner av andra termer och begrepp som används i dessa föreskrifter hänvisas till 15 kapitlet i miljöbalken och till avfallsförordningen.

Kommunens ansvar för avfallshantering, tillsyn och information

5 § Den avfallsansvariga nämnden har verksamhetsansvar, enligt 15 kapitlet 20 § miljöbalken, för hanteringen av kommunalt avfall och övrigt avfall under kommunalt ansvar i kommunen, med särskilt ansvar för att kommunalt avfall som utgörs av farligt avfall samlas in och transporteras till en behandlingsanläggning.

Hantering av det avfall som kommunen ansvarar för utförs av den eller dem som kommunen anlitar för ändamålet, vilket är Nodra.

6 § Tillsynen över avfallshanteringen enligt 15 kapitlet i miljöbalken och enligt föreskrifter meddelade med stöd av miljöbalken utförs av byggnads- och miljöskyddsnämnden.

7 § Nodra ansvarar för information till fastighetsägare om krav och hantering avseende förpackningar, och konsumentelavfall i enlighet med gällande producentansvar.

Betalning och information

8 § Avgift ska betalas för den insamling, transport, återvinning och behandling av avfall som kommunen utför och i enlighet med dessa föreskrifter som kommunen har antagit (med stöd av 27 kapitlet 4 § i miljöbalken). Avgiften täcker även åtgärder som underlättar insamling och sortering av återanvändbara produkter från hushåll och verksamhetsutövare som producerar avfall som kommunen ansvarar för. Detta innebär både avfall som hämtas vid fastigheten och avfall som lämnas till fasta insamlingssystem, till exempel Returpunkterna¹ och Samlaren².

Avgiften och betalningsansvar regleras i den av kommunfullmäktige fastställda

¹ Returpunkt är Norrköpings kommuns benämning på återvinningscentral.

² Samlaren finns i vissa butiker och är ett skåp för insamling av farligt avfall och mindre elavfall.

avfallstaxan. Byggnads- och miljöskyddsnämnden tar ut en avgift för handläggning i enlighet med sin taxa som också är fastställd av kommunfullmäktige.

9 § Fastighetsinnehavare och nyttjanderättshavare är ansvariga för att avfall hanteras enligt dessa föreskrifter. Fastighetsinnehavaren är också skyldig att i behövlig omfattning informera den eller dem som bor på eller är verksamma inom fastigheten om de regler som gäller för avfallshanteringen.

Om förhållandena på fastigheten förändras på ett sätt som påverkar hanteringen av kommunalt avfall eller övrigt avfall under kommunalt ansvar, är det fastighetsinnehavaren som ansvarar för att informera Nodra om detta.

Sortering och överlämning av kommunalt avfall och avfall under kommunalt ansvar

Sortering av avfall

10 § Fastighetsinnehavare eller nyttjanderättshavare ska sortera det avfall som uppkommer i enlighet med vad som anges i bilaga 1 och hålla de olika avfallsslagen skilda från annat avfall. I de fall nyttjanderättshavaren inte följer dessa föreskrifter faller ansvaret tillbaka på fastighetsinnehavaren.

11 § Fastighetsinnehavare ska säkerställa möjligheter att sortera ut och hålla åtskilda de avfallsfraktioner som enligt dessa föreskrifter ska överlämnas till Nodra för borttransport.

Överlämning, hämtning och borttransport av avfall

12 § Kommunalt avfall och övrigt avfall med kommunalt ansvar ska hämtas av Nodra om inte annat framgår i dessa föreskrifter. Avfallet hämtas vid fastigheten, vid överenskommen eller anvisad plats enligt 22 §.

Avfallet ska transporteras bort så ofta att olägenhet för människors hälsa och miljön inte uppstår. Hämtningsintervall och storlek på behållare ska motsvara behovet av borttransport från fastigheten. Fastighetsinnehavaren ska beställa behållare till det antal och med den volym som behövs för en rationell hämtning.

I de fall borttransport inte sker, kan byggnads- och miljöskyddsnämnden komma att ställa krav på fastighetsinnehavare, nyttjanderättshavaren eller Nodra att göra detta.

Avfall från anläggningar för enskild avloppsrening, godkända för fler än 5 hushåll, avfall som uppkommer vid service och reparation av anläggningar för enskild avloppsrening samt avfall med hämtningsintervall längre än 5 år faller inte under det kommunala avfallsansvaret.

Emballering av kommunalt avfall

13 § I behållare och utrymme för avfall får det endast läggas sådant avfall som behållaren och utrymmet är avsedda för.

Glödande avfall får inte lämnas till kommunens avfallshantering.

Närmare krav på emballering med mera framgår av Bilaga 1.

Egen transport till fasta insamlingssystem

14 § Hushåll får själva transportera sitt farliga avfall, elavfall, grovavfall och trädgårdsavfall till Returpunkterna och till Samlaren (gäller de avfallsslag som kan lämnas till den). Elavfall får även transporteras till producenternas insamlingssystem. Lagring och transport av detta avfall ska ske så att olägenhet inte uppstår. Olägenhet kan till exempel vara lukt eller utsläpp till miljön.

15 § Fastighetsägare till flerbostadshus får själva transportera sina hyresgästers grovavfall och trädgårdsavfall till valfri Returpunkt, så länge mängden inte överskrider 10 ton eller 50 kubikmeter grovavfall per kalenderår. Vid mängder därutöver krävs anmälan till Länsstyrelsen.

Avfall från fartyg och fritidsbåtar i hamn

16 § Avfall från fartyg och fritidsbåtar i hamn ska vara sorterat enligt dessa föreskrifter och hämtas från hamnens mottagningsanordning. Hamnens innehavare ska ange sitt behov av tjänster för avfallshantering till Nodra.

Ägande och underhåll av behållare

17 § I avfallstaxan framgår vilka behållare och annan utrustning som används i kommunen.

Kärl, säckar, latrinbehållare, oljefat och containrar ägs och tillhandahålls av Nodra. Fastighetsinnehavaren/nyttjanderättshavaren är skyldig att använda de behållare som Nodra tillhandahåller.

Bottentömmande behållare, sopsugsanläggningar, tankar för matavfall samt anläggningar för enskild avloppsrening anskaffas, installeras och underhålls av fastighetsinnehavaren.

Användande och placering av annan utrustning för avfallshantering ska godkännas av Nodra.

Ägare av behållare ansvarar för märkning, reparation och, vid behov, utbyte av behållare. När Nodra ska utföra sådant underhåll ska behållaren vara tillgänglig. Märkning ska ske enligt anvisning från Nodra.

18 § Fastighetsinnehavaren eller nyttjanderättshavaren har ansvar för rengöring av kärl. Hen har även ansvar för rengöring och underhåll av övriga behållare, anordningar samt anläggningar. Behållare och anläggningar ska ges regelbunden service för att förebygga störningar i anordningens funktion och olägenhet såsom buller, lukt och dylikt.

Hämtställets utformning och tillgänglighet

19 § Inför anläggande eller installation av anordningar varifrån kommunalt avfall eller övrigt avfall med kommunalt ansvar ska hämtas, såsom miljörum,

anläggning för enskild avloppsrening, tank för matavfall, underjordsbehållare och sopsug, ska fastighetsinnehavaren alltid samråda med Nodra avseende tillgänglighet, placering, utformning och arbetsmiljön i övrigt.

Anordningarna ska vara kontinuerligt tillgängliga. Nodra ska ha tillträde till de utrymmen i fastigheten där arbetet ska utföras. Nycklar, portkoder och dylikt ska tillhandahållas till Nodra i efterfrågat antal. Fastighetsinnehavaren ansvarar för att meddela ändringar till Nodra. Ändringar ska utan uppmaning meddelas Nodra.

Vid dimensionering av nya avfallsutrymmen och hämtningsvägar ska följande bestämmelser och riktlinjer följas: Boverkets byggregler (BFS 2011:6), Arbetsmiljölagen 3 kap. 7 § och Arbetsmiljöverkets författningssamling (AFS 2009:02 och 2012:02).

Hämtning med slambil

20 § Vid anläggande av små avloppsanläggningar, fettavskiljare, urintank eller tank för matavfall ska höjdskillnaden mellan fordonets uppställningsplats och botten på anläggningen inte överstiga 6 meter, om inte särskilda skäl föreligger. Vägen där slangen ska dras bör vara jämn och utan hinder.

Hämtning med kranbil

21 § Bottentömmande behållare ska placeras och utformas på ett sådant sätt att den är kontinuerligt åtkomlig för kranbil. Filtermaterial i kassett eller säck ska vid hämtningsstillfället vara väl avrunnet och uppställt på en sådan plats att avfallet är åtkomligt för kranbil. Filtermaterial i lösvikt får inte förekomma.

Avståndet mellan fordonets centra och behållarnas centra ska inte överstiga 6 meter eller understiga 2 meter. Den fria höjden vid hämtningsplatsen måste vara minst 10 meter.

Hämtning med sopbil

22 § Hämtning av kommunalt avfall sker vid fastigheten, vid en överenskommen plats eller vid en av kommunen anvisad plats.

Nodra ska utreda och bereda ärenden som gäller anvisning av plats och lämna till byggnads- och miljöskyddsmyndigheten för beslut. Anvisning av plats kan göras för hela året eller delar av året. Anvisning av plats gäller till dess att Nodra bedömer att det går att genomföra sophämtning vid fastigheten.

Hämtnings- och transportvägar

23 § Fastighetsinnehavaren ska se till att transportväg, som hen har rådighet över, hålls i farbart skick. Med transportväg menas vägen fram till hämtningsfordonets uppställningsplats. Transportvägen ska inför hämtning ha fri sikt, hållas fri från hinder, röjas från snö och hållas halkfri. Enskild väg som utnyttjas vid hämtning av kommunalt avfall eller övrigt avfall under kommunalt ansvar ska vara så dimensionerad och hållas i sådant skick att den är farbar vid varje hämtningsstillfälle, för de hämtningsfordon som normalt används i kommunen.

Om Nodra bedömer att farbar väg inte finns ska fastighetsinnehavaren eller nyttjanderättshavaren lämna avfallet på plats som överenskommes med Nodra eller anvisas enligt 22 §.

Fastighetsinnehavaren eller nyttjanderättshavaren ska förvara avfallet inom fastigheten till nästkommande hämtning om snö, halka, tjällossning eller andra tillfälliga väghinder omöjliggör hämtning eller om Nodra (av skäl som Nodra inte kunnat påverka) inte haft tillträde till de utrymmen eller den plats inom fastigheten där avfallet förvaras. Detta gäller även om annan plats för hämtning överenskommits eller anvisats enligt ovan.

Dragväg

24 § Fastighetsinnehavaren eller nyttjanderättshavaren ska se till att dragvägen mellan kärlets placering och hämtningsfordonets uppställningsplats, hålls i sådant skick att kärlet utan svårighet kan förflyttas. Dragvägen ska inför hämtning hållas fri från hinder, röjas från snö och hållas halkfri.

Åtgärder inför hämtning av avfall i kärl och säck

25 § Behållare får inte fyllas mer än att de kan stängas. De får inte heller vara så tunga att det blir uppenbara svårigheter att flytta dem eller att arbetsmiljökrav inte kan tillgodoses. Behållare bör vara fri från snö och is vid hämtningstillfället.

Behållare ska vara uppställda så att hantering med den utrustning som används i kommunens insamlingsystem kan ske och att hämtning underlättas.

Fastighetsinnehavaren eller nyttjanderättshavaren ska försluta latrinbehållare och rengöra den på utsidan innan hämtning sker.

Åtgärder inför hämtning av avfall från enskilda avlopp, sopsug, underjordsbehållare

26 § Inför tömning ska fastighetsinnehavaren eller nyttjanderättshavaren förbereda anläggningen så att tömning kan ske med det fordon som används. Vägen mellan anläggningen och fordonets uppställningsplats ska vara förberedd så att tömning kan genomföras.

Tydliga instruktioner som behövs i samband med hämtning ska tillhandahållas av fastighetsinnehavaren eller nyttjanderättshavaren i god tid innan tömning och ska finnas tillgängliga i direkt anslutning till anläggningen. Ett exempel på anläggning där tömningsinstruktion alltid ska finnas är minireningsverk. När anläggningen är belägen utanför fastigheten ska den vara markerad med skylt som anger till vilken fastighet anläggningen tillhör.

Fastighetsinnehavaren är skyldig att vidta nödvändiga åtgärder för att skydda sin anläggning från skador vid tömning.

Fastighetsinnehavaren ansvarar för eventuell återfyllning av anläggning efter tömning.

Anläggningen ska vara tillsluten på ett barnsäkert sätt och försedd med de säkerhetsanordningar som behövs med hänsyn till anläggningens utformning.

Sluttömning

27 § Efter anslutning till kommunalt avloppsnät eller annan godkänd avloppsanläggning, som innebär att befintlig anläggning tas ur bruk, ska sluttömning ske inom 6 månader. Sluttömning ska beställas av fastighetsinnehavaren.

Hämtningsintervall och abonnemangstyper

28 § Ordinarie hämtning av kommunalt avfall och övrigt avfall under kommunalt ansvar sker med de intervall som framgår av avfallstaxan. Andra hämtningsintervall kan komma att bli aktuella till följd av begränsade ytor för uppställning av behållare, myndighetsbeslut eller andra omständigheter.

I abonnemangsformer som bygger på hämtning vid behov ska restavfall och matavfall hämtas minst var fjärde vecka. Undantag gäller för matavfall i tank som ska hämtas minst var sjätte vecka. Slam och urin från små avloppsanläggningar ska hämtas minst en gång om året. Hämtning av fosforfiltermaterial från fosforfällor ska ske minst var tredje år om inget annat intervall anges i filterleverantörens anvisningar.

Information om aktuella behållare för de olika avfallsfraktionerna framgår av avfallstaxan, som finns att hämta via Nodras webbplats: www.nodra.se

Nodra är inte skyldig att tillhandahålla alla typer av abonnemang eller hämtningsintervall på platser där normala renhållningsfordon inte kan användas, utan har rätt att anpassa servicenivå och/eller hämtningsteknik vid behov.

Åtgärder om föreskrift inte följs

29 § I de fall nyttjanderättshavaren inte följer dessa föreskrifter faller ansvaret tillbaka på fastighetsinnehavaren.

Nodra har rätt att inte utföra ordinarie hämtning om föreskrifterna i 19 §, 23 §, 24 §, 25 § och 26 § inte följs.

Avfallet ska efter rättelseåtgärder från fastighetsinnehavaren eller nyttjanderättshavaren hämtas antingen vid nästa ordinarie hämtningstillfälle eller efter beställning av extrahämtning mot avgift.

Nodra har vid behov rätt att ändra abonnemangets typ, omfattning och hämtningsintervall för fastighetsinnehavare.

Särskilt om kommunalt avfall från verksamheter

30 § Om inget annat anges nedan, ska 8-29 §§ i dessa föreskrifter, tillämpas även avseende avfall från andra källor och som till sin art och sammansättning liknar kommunalt avfall och som uppkommer i en verksamhet. Det är verksamhetsutövaren själv eller tillsynsmyndigheten som avgör om ett avfall som liknar kommunalt avfall uppstår i en verksamhet, se definition § 4.1.

Kommunalt avfall från verksamheter ska hållas skilt från annat avfall. Verksamheter som önskar samordna sin hantering av verksamhetsavfall och avfall som liknar kommunalt avfall kan hos byggnads- och miljöskyddsnämnden ansöka om undantag för eget omhändertagande enligt 43 § i dessa föreskrifter.

Fettavskiljarslam och vegetabilisk olja definieras efter dom³ i Mark- och miljööverdomstolen i mars 2020 som verksamhetsavfall och är därför inte ett kommunalt ansvar.

Annat avfall än kommunalt avfall från verksamheter

Uppgiftsskyldighet

31 § Den som bedriver en yrkesmässig verksamhet som ger upphov till annat avfall än kommunalt avfall ska på uppmaning lämna de uppgifter om arten, sammansättningen, mängden eller hanteringen av avfallet som behövs som underlag för kommunens renhållningsordning.

Enligt 4 kap. 8-9 § avfallsförordningen ska den som är innehavare av en hamn lämna uppgift om behovet av avfallshantering till Nodra.

Undantag

Handläggning av anmälnings- och ansökningsärenden

32 § Anmälan eller ansökan ska vara skriftlig och innehålla följande:

- uppgifter om vilka avfallsslag som ska omhändertas, och
- en redogörelse för på vilket sätt omhändertagandet ska ske, så att eventuell påverkan på miljön och människors hälsa kan bedömas, och
- vilken tidsperiod som man söker för.

Ansökan enligt bestämmelserna i 35-39, 41, 42 och 45 §§ ska ske minst sex veckor innan den avsedda perioden.

³ Mål nummer M 6824-19.

Kompostering, annan återvinning eller bortskaffande av vissa typer av kommunalt avfall eller avfall med kommunalt ansvar

33 § Avfall får endast tas om hand på den egna fastigheten enligt vad som anges i 34-36 §§ och under förutsättning att det kan ske utan risk för olägenhet för människors hälsa och miljön.

34 § Trädgårdsavfall från fastigheten får komposteras på fastigheten utan särskild anmälan eller meddelande, så länge olägenhet inte uppstår. Fastigheten ska ge utrymme för användning av kompostmaterialet.

35 § Fastighetsinnehavare eller nyttjanderättshavare som själv vill *kompostera matavfall* och liknande avfall från fastigheten på sin fastighet, ska anmäla detta till byggnads- och miljöskyddsnämnden.

Kompostering av matavfall och liknande avfall på fastigheten ska ske i skadedjurssäker behållare och på sådant sätt att olägenhet för människors hälsa eller miljön inte uppstår. Fastigheten ska ge utrymme för användning av kompostjorden.

36 § Fastighetsinnehavare eller nyttjanderättshavare som själv vill *kompostera latrin* från fastigheten på sin fastighet, ska anmäla detta till byggnads- och miljöskyddsnämnden.

Latrinkomposteringen ska ske på den egna fastigheten, i en så kallad förmultningsanläggning eller liknande anläggning för omhändertagande av latrin för användning av näringsämnen.

Fastighetsinnehavare eller nyttjanderättshavare kan även ansöka om att få *ta hand om eget urin*. Urinen ska omhändertas på den egna fastigheten på ett sätt som är godtagbart med hänsyn till människors hälsa och miljön.

Ansökan sker till byggnads- och miljöskyddsnämnden. Fastighetsinnehavaren eller nyttjanderättshavaren blir vid beviljande om eget omhändertagande befriad från att lämna latrin och eventuell utsorterad urin (det avfallsslag som ansökan avsåg).

Vid användning av förmultningstoiletter, förbränningstoiletter eller liknande automatiska system krävs ingen anmälan.

Förlängt hämtningsintervall

37 § För små avloppsanläggningar kan fastighetsinnehavare eller nyttjanderättshavare, efter ansökan till byggnads- och miljöskyddsnämnden, medges förlängt hämtningsintervall för avfall från anläggningen. Förlängt intervall kan medges under förutsättning att nämnden utifrån ansökan med uppgifter om anläggningens belastning och beskaffenhet kan bedöma att hämtning inte behöver utföras med ordinarie intervall, utan risk för olägenhet för människors hälsa eller miljön.

Det är den sökandes ansvar att hålla sig informerad om den aktuella tömningstiden samt att hämtning anpassas till anläggningens behov.

Gemensamma avfallsbehållare

38 § Maximalt tre närboende fastighetsinnehavare till småhus kan medges rätt att använda gemensam/gemensamma avfallsbehållare. Förutsättningar för detta är:

- att bestämmelserna i dessa föreskrifter om fyllnadsgrad och vikt beaktas och
- att olägenheter för människors hälsa eller miljön inte uppstår och
- att de sökande har samma typ av abonnemang och
- att en av fastighetsinnehavarna förbinder sig att ansvara för uppställningsplatsen. Ansvarig fastighetsinnehavare ansvarar även för eventuell felsortering samt övriga tillkommande kostnader, som till exempel kostnad för kärlyfte.

Abonnemangsändringen görs till Nodra och gäller så länge förutsättningarna uppfylls. Avfallstaxan medger även möjlighet till gemensamma hämtställen.

Uppehåll i hämtning

39 § Vid uppehåll i hämtning ska del av den fasta avgiften enligt avfallstaxan, samt eventuell kostnad för hemtagning/utkörning av kärl betalas.

Helårsabonnemang

40 § Fastighetsinnehavare eller nyttjanderättshavare kan, efter ansökan till byggnads- och miljöskyddsnämnden, medges uppehåll i hämtning *av restavfall, matavfall och de avfallsslag som ingår i fyrfackssystemet* vid helårsabonnemang om fastigheten inte kommer att utnyttjas under en sammanhängande tid om minst tolv månader.

41 § Fastighetsinnehavare eller nyttjanderättshavare kan, efter ansökan till byggnads- och miljöskyddsnämnden, medges uppehåll i hämtning *av avfall från fastighetens avloppsanläggning* om fastigheten inte kommer att utnyttjas under en sammanhängande tid om minst tolv månader. Detta gäller även fritidshus.

Sommarabonnemang

42 § Fastighetsinnehavare eller nyttjanderättshavare kan, efter ansökan till byggnads- och miljöskyddsnämnden, medges uppehåll i hämtning *av restavfall, matavfall och de avfallsslag som ingår i fyrfackssystemet* vid bostad med sommarabonnemang, om fastigheten inte kommer att utnyttjas under hela hämtningssäsongen, det vill säga vecka 19 till 38.

Eget omhändertagande och befrielse från skyldigheten att överlämna kommunalt avfall eller övrigt avfall med kommunalt ansvar till kommunen

43 § Fastighetsinnehavare eller nyttjanderättsinnehavare får medges dispens från förbudet i 15 kapitlet 24 § 1 stycket miljöbalken, om den som ska hantera avfallet med stöd av dispensen kan göra det på ett hälso- och miljömässigt godtagbart sätt. Ansökan om en sådan dispens ska göras till byggnads- och miljöskyddsnämnden.

Övrigt

44 § Vid oklarheter i tillämpningen av dessa föreskrifter ska Nodra efter utredning överlämna frågan till byggnads- och miljöskyddsnämnden för beslut.

Undantag från dessa föreskrifter är personliga och kan upphävas om förutsättningarna på fastigheten förändras, om olägenhet uppstår eller om fastighetsinnehavaren lämnat felaktig information.

Om ingenting annat anges i dessa föreskrifter eller beslut enligt föreskrifterna gäller beslut i maximalt 6 år.

Ikraftträdande och övergångsbestämmelser

45 § Dessa föreskrifter träder i kraft den 2022-02-28 då *Föreskrifter för avfallshantering inom Norrköpings kommun* (KS 2020-1077) upphör att gälla.

Beslut om undantag som fattats med stöd av eller i enlighet med tidigare föreskrifter och där förhållandena inte har ändrats gäller även tillsvidare (dock maximalt 6 år) om de inte är tidsbestämda.

Vissa bestämmelser i dessa föreskrifter kan inte användas innan avfallstaxan har uppdaterats utefter föreskrifterna.

Bilaga 1

Sortering och lämning av avfall

Avfallsslagen står i alfabetisk ordning.

Typ av avfall som ska sorteras ut och hållas skilt från annat avfall	Krav på utsortering	Krav på emballering m.m.	Instruktion för hämtning/lämning
Avfall som inte är kommunalt avfall eller övrigt avfall med kommunalt ansvar (till exempel bygg- och rivningsavfall från omfattande byggverksamhet på fastigheten). OBS! Gäller t o m utgången av år 2022 (se SFS 2020:601).	Detta avfall ska hanteras separat från kommunalt avfall och övrigt avfall med kommunalt ansvar.	-	Mindre mängder (upp till en kubikmeter) kan privatpersoner lämna på returpunkterna. Om du har större mängder hänvisar vi dig till valfri privat avfallsentreprenör eller anläggning där du kan beställa hämtning i container eller storsäck. Fråga hur avfallet ska sorteras då du hyr container eller storsäck.
Bilbatterier	I enlighet med definitionen av batteri i batteriförordningen (2008:834).	Ställs upp på ett sätt som förhindrar att batterisyra/innehåll rinner ut.	Privatpersoner kan lämna bilbatterier till en returpunkt, alternativt beställa hämtning enligt avfallstaxan.
Bärbara batterier	I enlighet med definitionen av bärbart batteri i batteriförordningen (2008:834).	Om kasserade produkter innehåller lösa bärbara batterier ska dessa plockas ur. Är de bärbara batterierna inbyggda i produkten hanteras den som avfall från elutrustning.	Privatpersoner kan lämna batterier till en returpunkt, till Samlaren, alternativt beställa hämtning enligt avfallstaxan. Hushåll som är anslutna till fyrfackssystemet kan lämna småbatterier i den röda box som ingår i systemet.
Bygg- och rivningsavfall ska sorteras ut i åtminstone fraktionerna trä, mineral (som består av betong, tegel, klinker, keramik eller sten), metall, glas, plast och gips.	Detta avfall ska sorteras ut och hanteras separat från annat kommunalt avfall och avfall under kommunalt ansvar enligt 15 kap. 20 § miljöbalken.	Instruktioner för emballering meddelas av Nodra	Instruktioner för hantering/lämning meddelas av Nodra

Typ av avfall som ska sorteras ut och hållas skilt från annat avfall	Krav på utsortering	Krav på emballering m.m.	Instruktion för hämtning/lämning
Bygg- och rivningsavfall som inte producerats i en yrkesmässig verksamhet (i fråga om återvinning och bortskaffande av bygg- och rivningsavfall gäller 15 kap. 20 § första stycket i den äldre lydelsen till och med utgången av år 2022).	Detta avfall ska sorteras ut och hanteras separat från annat kommunalt avfall och avfall under kommunalt ansvar enligt 15 kap. 20 § miljöbalken.	Instruktioner för emballering meddelas av Nodra	Avfallet lämnas utsorterat i åtminstone fraktionerna trä, mineral (som består av betong, tegel, klinker, keramik eller sten), metall, glas, plast och gips.
Döda sällskapsdjur samt avfall från husbehovsjakt	-	Ska förpackas väl innan det läggs i behållare för restavfall eller blandat avfall om det ryms i behållaren. Mindre sällskapsdjur (ej större än en hund) kan även grävas ner på den egna fastigheten, förutsatt att graven är så djup att djur hindras från att gräva upp kroppen, att ingen misstanke om smitta föreligger samt att det kan ske utan risk för olägenhet för människors hälsa eller miljön.	
Elavfall (konsumentelavfall)	Ska hanteras skilt från andra avfallslag. Skrymmande elavfall ska sorteras ut och hållas skilt från annat grovavfall. Smått elavfall ska sorteras ut och hållas skilt från kärl- och säckavfall.	Ska i den mån det är möjligt emballeras för att underlätta hämtning. Hanteras ofta i kärl.	Elavfall kan lämnas till returpunkterna. Hämtning av elavfall från fastighet kan beställas med tjänster enligt kommunens avfallstaxa. Hämtas vid fastighetsgräns och placeras där hämtningsfordon kan köra intill. Mindre elavfall kan lämnas till Samlaren.

Typ av avfall som ska sorteras ut och hållas skilt från annat avfall	Krav på utsortering	Krav på emballering m.m.	Instruktion för hämtning/lämning
Farligt avfall	Följande produkter eller ämnen utgör exempel på vad som ska hanteras som farligt avfall: - Färg, lackavfall samt hartser, - Limavfall (exempelvis kontaktlim, epoxilim, spackel), - Lysrör (exempelvis lågenergilampor, solarierör, halogenlampor) - Lösningemedel - Fotokemikalier (exempelvis fix och framkallare) - Bekämpningsmedel - Sprayburkar - Annat starkt surt eller alkaliskt avfall (exempelvis frätande ämnen som kaustiksoda, svavelsyra, ammoniak, lut, avkalkningsmedel) - Avfall som innehåller kvicksilver (exempelvis termometrar, barometrar, reläer)	Ska vara tydligt märkt med uppgift om innehåll. Förpackningen ska vara tät och väl sluten. Olika typer av farligt avfall får inte blandas eller spädas ut med (1) andra slag av farligt avfall, (2) annat avfall eller (3) andra ämnen eller material.	Privatpersoner kan lämna farligt avfall vid returpunkterna. Vissa typer av farligt avfall kan lämnas till Samlarna som finns i en del matbutiker. Hämtning av farligt avfall från fastighet kan beställas med tjänster enligt kommunens avfallstaxa.
Fettavskiljarlam	Fettavskiljarlam från storkök och restauranger ska hållas skilt från övrigt avfall och inte hållas i avloppet.	-	Valfri entreprenör kan anlitas på den privata marknaden.
Förpackningar och tidningar	-	Lämnas löst i fyrfackskärlen. På återvinningsstationerna, följ instruktion från Förpacknings- och tidningsinsamlingen AB.	Privatpersoner kan lämna förpackningar och tidningar till en återvinningsstation. Boende i småhus kan lägga förpackningar och tidningar i fyrfackskärl om du har abonnemang för detta. Boende i flerbostadshus har ofta insamling av förpackningar och tidningar i anslutning till fastigheten.

Typ av avfall som ska sorteras ut och hållas skilt från annat avfall	Krav på utsortering	Krav på emballering m.m.	Instruktion för hämtning/lämning
Grovavfall	Grovavfall som utgör kommunalt avfall och övrigt avfall med kommunalt ansvar behöver på grund av avfallens egenskaper hanteras separat från annat kommunalt avfall och övrigt avfall med kommunalt ansvar.	Grovavfall från hushåll för separat borttransport av Nodra ska i första hand förpackas i behållare som tillhandahålls av Nodra. I andra hand ska avfallet, i den mån det är möjligt, buntas eller förpackas i lämpligt emballage och förses med märkning som klargör att det är fråga om grovavfall.	<p>Privatpersoner kan lämna grovavfall vid returpunkterna. På returpunkterna ska avfallet sorteras och lämnas enligt instruktioner på plats.</p> <p>All övrig transport av grovavfall från privata fastigheter ska utföras genom kommunens försorg om inte annat anges. Hämtning från fastighet kan beställas separat enligt kommunens avfallstaxa.</p> <p>Avfallet ska då hämtas vid fastighetsgräns och placeras där hämtningsfordon kan köra intill.</p>
Latrin	Ska hållas skilt från annat avfall.	Ska samlas i latrintunnor som tillhandahålls av Nodra. Tunnan ska vara väl försluten så att avfallet inte kan spridas.	Hämtas av Nodra. Latrintunnorna hämtas, om inget annat överenskommit, vid fastighetsgräns och ska placeras där hämtningsfordon kan köra intill.
Ljuskällor	Ska hållas skilt från annat avfall.		Lämnas till en returpunkt eller till Samlaren som finns i vissa matbutiker. För hushåll som är anslutna till fyrfackssystemet kan de även lämnas i den röda boxen för ljuskällor och batterier.
Matavfall	-	Emballeras i påse eller säck godkänd av Nodra och läggs i kärl/behållare.	Hämtas av Nodra.

Typ av avfall som ska sorteras ut och hållas skilt från annat avfall	Krav på utsortering	Krav på emballering m.m.	Instruktion för hämtning/lämning
Matfetter och fritureoljor från privatpersoner	Fett bör inte hällas ut i avloppet.	Får hällas i en försluten plastflaska och läggas i restavfallet.	Kan även lämnas på en returpunkt för fettåtervinning. Prata med personalen på returpunkten.
Restavfall		Emballeras och läggs i kärl/behållare.	Hämtas av Nodra.
Returpapper	I enlighet med definitionen av returpapper i avfallsförordningen	Lämnas löst i de behållare/kärl som tillhandahålls/ anvisas	Ska lämnas i de insamlingssystem som tillhandahålls av kommunen (Gäller fr o m 2022-01-01, SFS 2020:1302).
Stickande och skärande avfall (till exempel kanyler och sprutor)	-	Ska emballeras väl innan det läggs i behållare för restavfall, så att inte skärskador eller annan olägenhet uppstår. Kanyler kan även läggas i särskilda kanylbehållare som apoteken ibland tillhandahåller.	Sorteras som restavfall.
Större djur eller större mängd jaktavfall	Här avses andra djur än döda sällskapsdjur samt avfall från husbehovsjakt som inte ryms i fastighetens behållare för restavfall eller blandat avfall.	Kontakta veterinär. Gällande föreskrifter från Jordbruksverket ska beaktas.	

Typ av avfall som ska sorteras ut och hållas skilt från annat avfall	Krav på utsortering	Krav på emballering m.m.	Instruktion för hämtning/lämning
Spillolja	Spillolja utgör farligt avfall. Spillolja ska sorteras ut och hanteras separat från annat farligt avfall. Spillolja som är isolerolja ska hållas åtskild från andra isoleroljor och andra spilloljor till dess att halten av PCB-produkter i isoleroljan har fastställts. Den som hanterar spillolja ska se till att spilloljan inte blandas med spilloljor med andra egenskaper eller med andra typer av avfall eller ämnen på ett sätt som hindrar (1) regenerering av spilloljan, eller (2) annan materialåtervinning som ger likvärdiga eller bättre miljöeffekter än regenerering.	Ska vara tydligt märkt med uppgift om innehåll.	Spillolja lämnas vid Returpunkt. Hämtning av farligt avfall från fastighet kan beställas med tjänster enligt kommunens avfallstaxa.
Urin	Gäller fastigheter som har urinseparerande toaletter.	-	Hämtas av Nodra.
Vegetabilisk olja	Vegetabilisk olja från storkök och restauranger ska hållas skilt från övrigt avfall och inte hållas i avloppet.	-	Valfri entreprenör kan anlitas på den privata marknaden.

Aktuell information om vilka kärl och insamlingssystem som får användas i kommunen framgår av avfallstaxan.

För att se avfallstaxan eller för att söka Nodras sorteringsguide, gå in på www.nodra.se. Du kan även kontakta Nodras kundservice på tfn. 011-15 15 50.