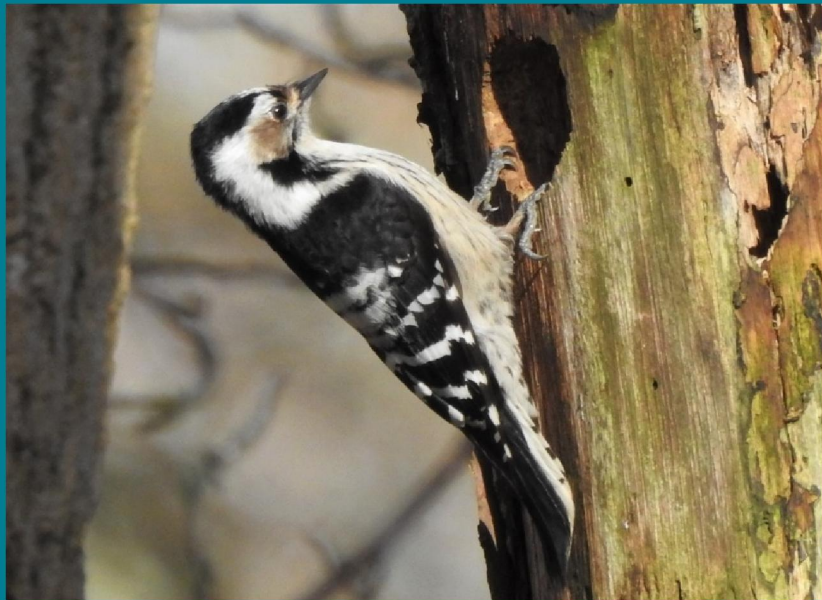


Habitatanalys för mindre hackspett i
området runt Johannisborg
Norrköpings kommun 2024



Örnberg Kyrkander
Biologi & Miljö AB



Örnberg Kyrkander Biologi & Miljö AB

www.ornbergkyrkander.se

Rapport 2024:716

2024-05-28

Framsida: Mindre hackspett, hona (*Dryobates minor*)



Projektansvarig: Jonas Örnberg

Handläggare: Andreas Svensson, Albin Kozma, Britta Lidberg & Tina Kyrkander

Foto: (upphovsrätt Örnberg Kyrkander)

Internt projektnamn: (716) – Johannisborg, Mindre hackspett habitatanalys Norrköpings kommun 2024

Uppdragsgivare: Norrköpings kommun

Uppdragsgivarens ombud: Carolina Ljungqvist

Projektperiod: 2024-04-09- 2024-06-15

Rapporten refereras: Örnberg, J., Svensson, A., Kozma, A., Lidberg, B. & Kyrkander, T. 2024. Habitatanalys för mindre hackspett i området runt Johannisborg, Norrköpings kommun. (No. 716). Örnberg Kyrkander Biologi & Miljö AB.

Sammanfattning

Norrköpings kommun planerar för anläggandet av trafikleden Johannisborgsförbindelsen. Vid genomförande av detaljplanen kommer naturmiljöer, främst lövskogsmiljöer att försvinna. Mindre hackspett som är rödlistad och uppvisar en icke gynnsam bevarandestatus kan tänkas utgöra en häckfågel i området. Inga observationer fram till dags dato har dock kunnat konstatera häckning i det område som berörs av detaljplanen. Örnborg Kyrkander Biologi & Miljö AB har fått i uppdrag att utifrån den mindre hackspettens kända ekologiska krav genomföra en artskyddsutredning som innehåller en bedömning om huruvida detaljplanen medför en risk för negativ påverkan på artens bevarandestatus i området, vilket skulle kunna medföra förbud enligt artskyddsförordningen. Sex fiktiva revir av mindre hackspett har avgränsats i området runt Johannisborg. Avgränsningen utgår från mer eller mindre naturliga gränser såsom vatten, bebyggelse, vägar etc. liksom förekomst av lövskogsmiljöer samt tidigare observationer av mindre hackspett. Syftet med dessa fiktiva revir är att undersöka fördelningen av lövskogsmiljöer (baserat på Naturvårdsverkets marktäckardatabas) på landskapsnivå och hur de förhåller sig till det ekologiska kravet hos mindre hackspett om minst 40 ha lövskog i ett lyckosamt häckningsrevir.

Resultatet av analysen visar att i dagsläget hyser aktuellt område vid Johannisborg cirka 31,6 ha (< 20%) lämpliga lövskogsmiljöer, dvs mindre än vad som utgör det ekologiska kravet för ett lyckosamt revir av mindre hackspett. I samband med detaljplanens eventuella genomförande försvinner ytterligare cirka 3,7 ha. Bedömningen är därför att området kring Johannisborg/Supraviken ensamt inte innehåller tillräckliga förutsättningar för att hysa ett lyckosamt revir av mindre hackspett utan att det mest sannolikt har en stödjande funktion till angränsande revir för arten, exempelvis vid Gamla Rörsviken/Ljura bäck. Förlusten av 3,7 ha lövskogsmiljöer förbättrar givetvis inte områdets förutsättningar men eftersom området i fråga främst bedöms ha en stödjande funktion till närliggande revir är bedömningen att detaljplanen inte äventyrar något befintligt revir med tyngdpunkt inom Johannisborg/Supraviken. Den sammanfattande bedömningen av konsekvenserna av detaljplanens genomförande är att det intrång som planen medför inte innebär att bevarandestatusen för mindre hackspett försämras på lokal eller regional nivå och att arten även fortsättningsvis kan finna livsutrymme inom det område som analyserats. Givetvis bygger detta resonemang på att inga stora förändringar sker i omgivningen som avsevärt minskar arealerna av lämpliga miljöer för mindre hackspett.

Innehållsförteckning

Inledning	5
Metod och syfte	6
Resultat	7
Diskussion	12
Referenser	13

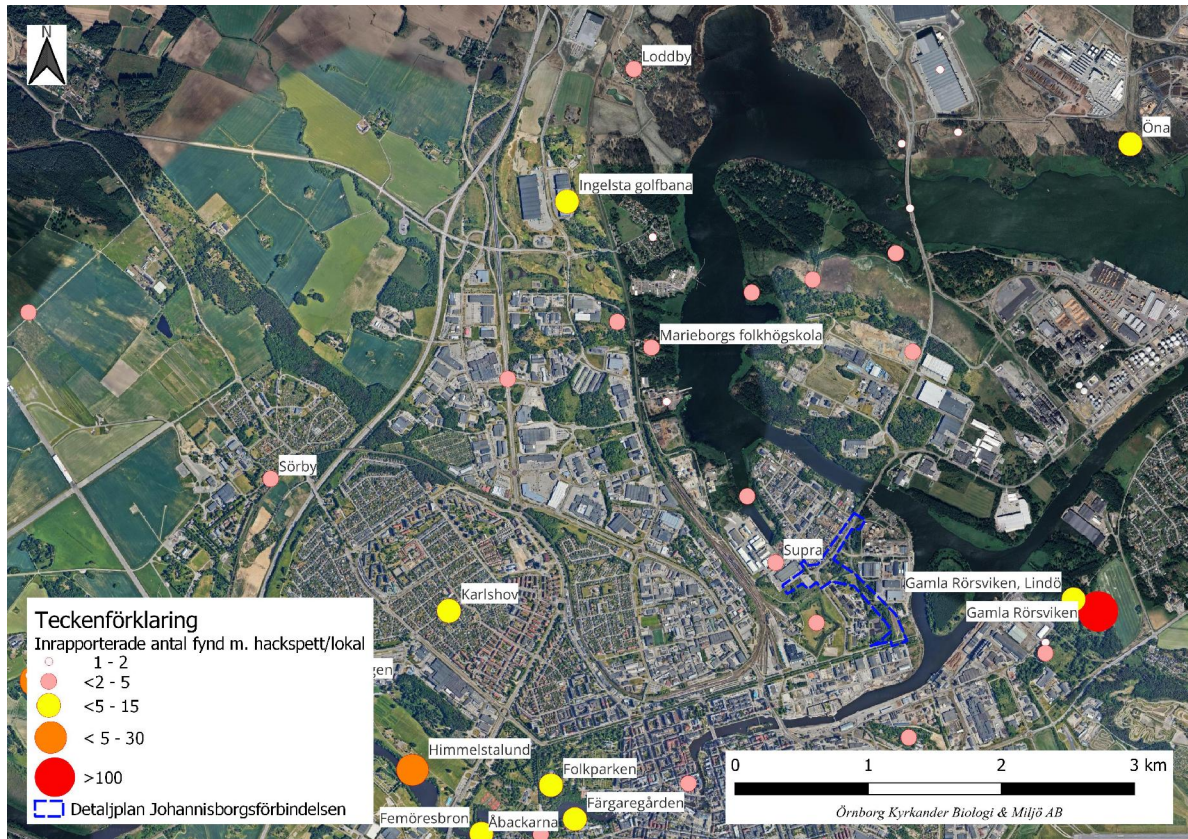
Inledning

Norrköpings kommun planerar för anläggandet av trafikleden Johannisborgsförbindelsen. Vid genomförande av Johannisborgsförbindelsen etapp 3 kommer naturmiljöer inom detaljplaneområdet att försvinna och områden inom och nära planen kan komma att påverkas av störningar så som ökad fragmentering, buller, trafikrörelser m.m. Med bakgrund av detta genomfördes 2023, på uppdrag av Norrköpings kommun en fågelinventering i området (Örnberg & Lidberg 2023) med särskilt fokus på pungmes då arten tidigare observerats i anslutning till området. Inventeringen resulterade i en artlista på fågelarter som nyttjar området under häckningstid. En genomgång av samtliga arters naturvårdsstatus i relation till artskyddsförordningen resulterade i att det för entita förelåg risk för stopp för planen enligt artskyddsförordningen. Förslag på skydds- och hänsynsåtgärder presenterades i rapporten med avsikt att undvika stoppförbud. Av pungmes gjordes inga observationer i samband med inventeringen och tillsammans med andra tillgängliga data drogs slutsatsen att pungmes utgått som häckfågel inom Norrköpings kommun. Denna slutsats stämmer, tyvärr, väl överens med artens övriga kraftig nationella nedgång som arten uppvisat under den senaste 10-årsperioden.

I samband med olika samråd som Norrköpings kommun haft med olika intressenter inom projekt Johannisborgsförbindelsen etapp 3, bland annat med Fågelföreningen i Norrköping (FINK) lyftes mindre hackspett (*Dryobates minor*) fram som en tänkbar häckfågel i området. Mindre hackspett är rödlistad och kan kräva särskild hänsyn där den förekommer som häckfågel. I samband med inventeringen 2023 påträffades dock inte arten och den har inte heller observerats i samband med övriga genomförda inventeringar i området (Örnberg Kyrkander Biologi & Miljö AB 2017, 2018; Örnberg Kyrkander Biologi & Miljö AB och Pro Natura 2017; Örnberg, Lidberg & Kyrkander 2018; Kyrkander 2023). Inrapporterat till Artportalen finns dock ett par observationer av mindre hackspett inne i själva planområdet men också utanför (figur 1).

Mindre hackspett förekommer främst i löv- och blandskogar med inslag av äldre lövträd. Under vintertid kan födosök även ske i äldre grandominerad skog, vassar m.m. Krav för häckning i områden är förekomst av döda eller döende lövträd, främst klibbal eller björk. Bohål hackas ut i döda träd under våren och ett nytt hackas ut varje år. Mindre hackspett är revirhållande, och särskilt så under häckningsperioden. Reviret kan vara så stort som 200 ha och behöver hysa runt cirka 40 ha. (20%) av lämpliga lövskogsmiljöer för att fungera som häckningsrevir (Wiktander 1998; Wiktander, Olsson & Nilsson 2001). Eftersom mindre hackspett är väldigt hemortstrogen finns den kvar i ett revir nästan undantagslöst resten av sitt liv efter att ha häckat lyckosamt i reviret. Mindre hackspett är rödlistad som "nära hotad" (NT) i Sverige. I övrigt är arten en prioriterad art i Skogsvårdslagen, upptagen i Bernkonventionen bilaga 2 samt typisk art för ett flertal Natura 2000-naturtyper.

Örnberg Kyrkander Biologi & Miljö AB har fått i uppdrag att genomföra en artskyddsutredning specifikt för mindre hackspett i området och eventuell påverkan från aktuell detaljplan för Johannisborgsförbindelsen etapp 3 med avseende på ianspråktagande av lämpliga miljöer för arten. *Detaljplaneområdet i figur 1 har efter genomförda analyser i föreliggande rapport minskats ner något. Minskningen innebär att mindre arealer naturmark tas i anspråk varför genomförd analys och bedömningar är konservativa och fortsatt valida.*



Figur 1. Fynd av mindre hackspett i området runt Johannisborgsförbindelsen etapp 3 inrapporterade till Artportalen under perioden 2000–2024. Cirklarnas storlek representerar antalet summerade fynd (ej nödvändigtvis antal individer) observerade vid respektive lokal. Observera att bilden visar en tidigare planavgränsning för vilken analys och bedömning baseras på. Planavgränsningen har justerats men arealen naturmark som tas i anspråk är ungefär lika stor som tidigare varför gjord bedömning är fortsatt valid.

Metod och syfte

För aktuella områden genomfördes en GIS-analys med syftet att identifiera potentiella livsmiljöer för arten inom och utanför planområdet. Ingående data till analysen med avseende på tänkbara livsmiljöer för mindre hackspett (häckning-, rast och födosöksmiljöer) har utgjorts av Naturvårdsverkets marktäckedatabas där naturtyperna listade nedan sorterats ut för Norrköpings kommun. Dessa åtta olika naturtyper utgör lövskogar eller blandlövskogar vilka har bedömts utgöra lämpliga miljöer för mindre hackspett. I mindre omfattning kan även andra naturtyper periodvis ha betydelse för arten, exempelvis stora vassområden (främst för födosök vintertid) men även barrskogar kan ha viss

betydelse. Dessa har dock inte beaktats i följande utredning utan denna utgår från att lövskogsmiljöer utgör den i särklass viktigaste naturtypen för arten och att minst 20% av ett lyckosamt revir av mindre hackspett måste utgöras av just lövskogar (Wiktander 1998; SLU Artdatabanken 2023). Aktuella naturtyper från Naturvårdsverkets marktäckedatabas som ingått i analysen är:

- 114 - lövblandad barrskog, (utanför våtmark)
- 115 - triviallövskog, (utanför våtmark)
- 116 - ädellövskog, (utanför våtmark)
- 117 - triviallövskog med ädellövsinslag, (utanför våtmark)
- 124 - lövblandad barrskog, (på våtmark)
- 125 - triviallövskog, (på våtmark)
- 126 – ädellövskog (på våtmark)
- 127 – triviallövskog med ädellövsinslag (på våtmark)

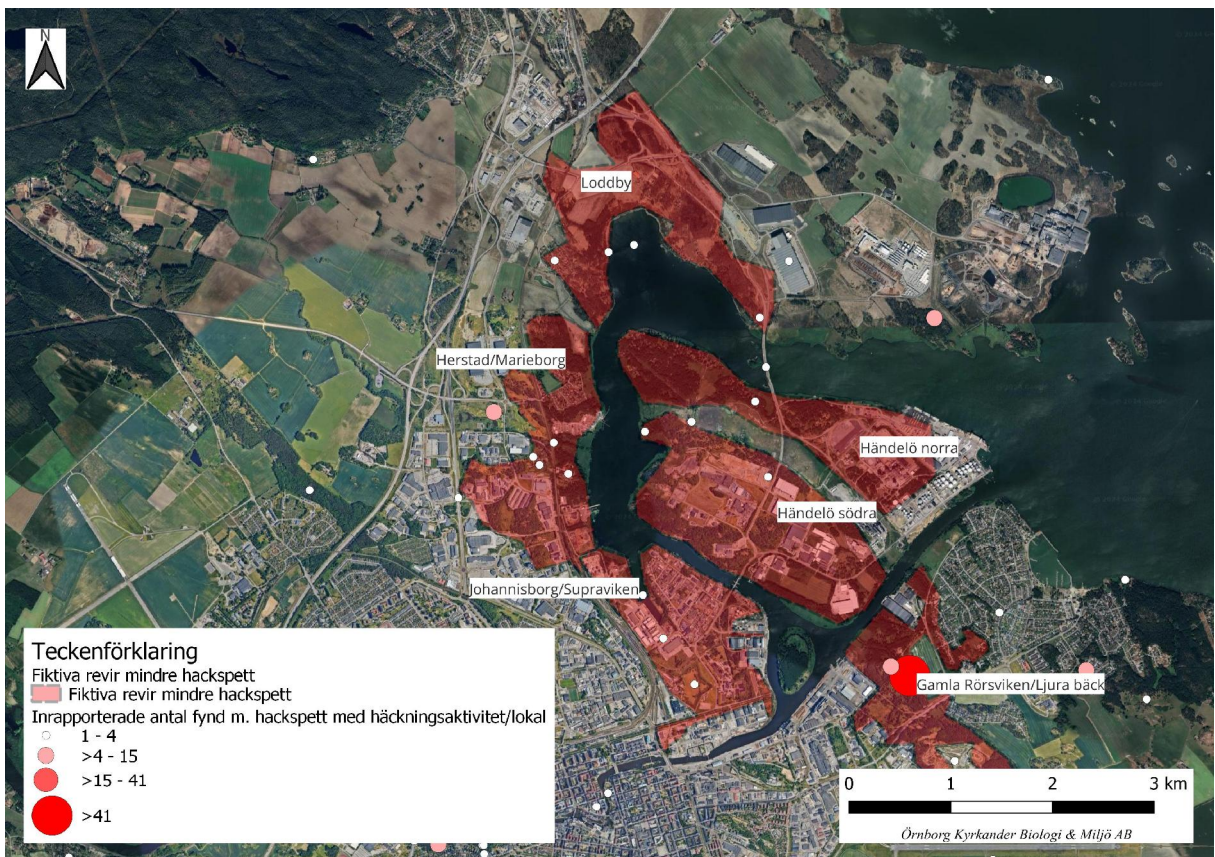
Därutöver har uttag av samtliga observationer av mindre hackspett under perioden 2000-01-01 t.o.m. 2024-05-03 gjorts. Uttaget har summerats dels utifrån antal fynd per lokal (lokalsnamn) (figur 1), dels utifrån inrapporterad eventuell häckningsaktivitet (figur 2).

Ett antal fiktiva revir av mindre hackspett har ritats in i området runt Johannisborg. De fiktiva revirens avgränsningar har utgått från mer eller mindre naturliga gränser såsom vatten, bebyggelse, vägar etc. De fiktiva revirens centrum har utgått från kluster av tidigare observationer i Artportalen av mindre hackspett. En strävan har även varit att reviren skall ha en areal som motsvarar ungefär vad litteraturuppgifterna anger behövs strax innan och under häckningstid för att en häckning ska bli lyckosam. Totalt sex fiktiva revir har tagits fram (figur 2), de varierar i storlek från 130 ha upp till 268 ha. Syftet med de fiktiva reviren är inte att peka ut att det verkligen utgör ett revir för mindre hackspett. De fiktiva revirens främsta uppgift är att illustrera hur lövskogsmiljöer fördelar sig på landskapsnivå och i relation till det ekologiska kravet hos mindre hackspett om minst 40 ha lövskog i ett lyckosamt häckningsrevir. Det ekologiska kravet gör det även möjligt att bedöma påverkan från detaljplanen på den mindre hackspettens möjlighet att fortleva i området även framgent.

Resultat

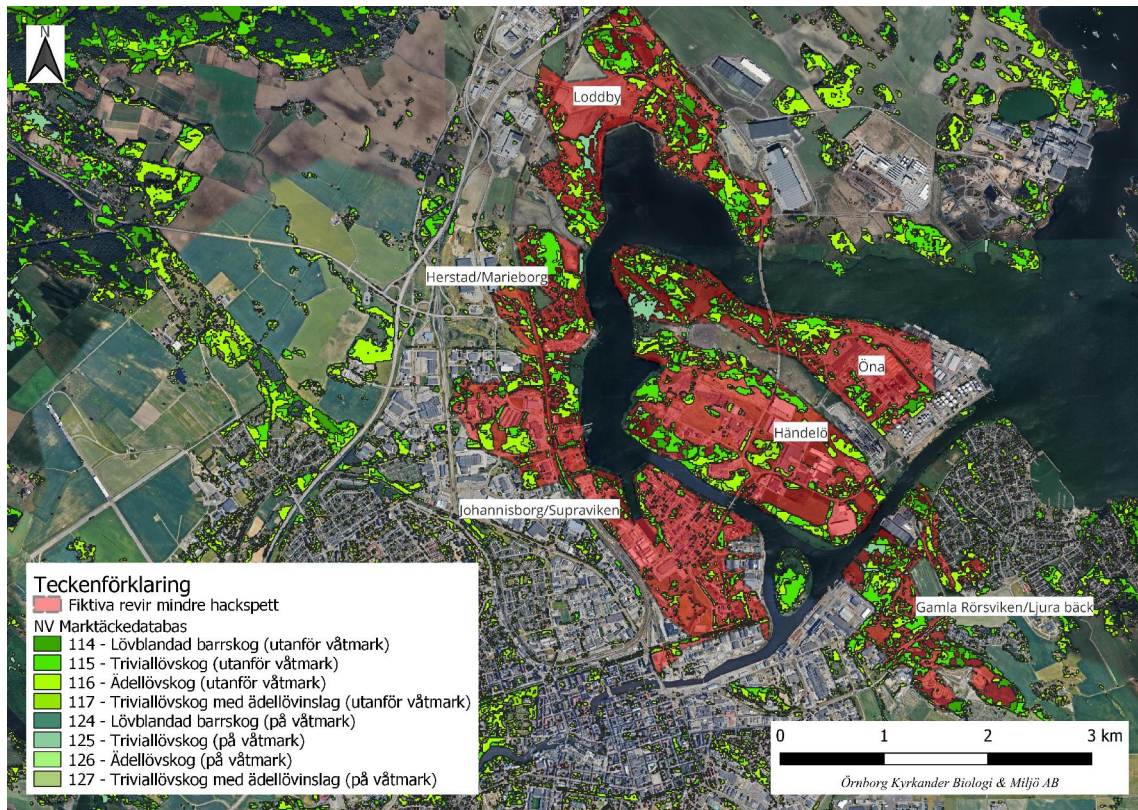
Fiktiva revir i och runt Johannisborg är sex till antalet och fördelar sig som redovisas i figur 2. Som redan omnämnts är de fiktiva reviren mer ett sätt att åskådliggöra arealerna av lämpliga miljöer (lövskogsmiljöer inom dessa fiktiva revir) för mindre hackspett snarare än att peka ut enskilda exakta revir för arten. I vissa fall är det dock inte osannolikt att de verkligen sammanfaller till större eller mindre del med verkliga revir såsom exempelvis vid Gamla Rörsviken där ett stort antal observationer av mindre hackspett med häckningsaktivitet har observerats (71 st., figur 2). Övriga aggregationer med

observationer av mindre hackspett med häckningsaktivitet kan skönjas i området runt Herrestad/Marieborg (figur 2). För övriga fiktiva revir är antalet observationer med häckningsaktivitet fåtaliga eller endast enstaka (ex. Händelö norra). Dock bör det beaktas att det föreligger en skevhet i den mening att antalet fynd även avspeglar hur människor generellt och fågelskådare specifikt besöker områdena. Arealerna för de fiktiva reviren varierar mellan 130 ha och upp till 268 ha vilket ligger i samma härad som det ekologiska krav som arten har före och i den inledande faserna av häckningen. Varje fiktivt revir har namngetts utifrån namn på topografiska kartan (figur 2). Utanför de sex inritade fiktiva reviren kan det självklart förekomma såväl lämpliga miljöer för mindre hackspett såväl som observationer av arten. Dock har bedömningen gjorts att de sex fiktiva reviren utgör en sammanhållen yta som åtskiljs mot övriga områden i kommunen mer eller mindre naturligt av olika avgränsningar. I söder avgränsas det av tätbebyggt område (Norrköpings tätort), i väster av större öppna jordbrukslandskap, i öster av Lindö tätort och Lindöfjärden samt i norr av större öppna jordbruksmarker i Össby och industriområdet Krusenhov (figur 2).



Figur 2. Fiktiva revir för mindre hackspett med en arealstorlek som ungefär motsvarar artens ekologiska krav innan och i början av häckningen (upp till cirka 200 ha). Avgränsningar har gjorts utifrån "naturligt" förekommande avgränsningar såsom vägar, bebyggelse, industriområde etc. men även utifrån vattenmiljöer, förekomst av lövskogar samt observationer av mindre hackspett (Artportalen). Summerat antal observationer av mindre hackspett med häckningsaktivitet inrapporterade till Artportalen visas också.

Visualisering och kvantifiering av förekommande lövskogsmiljöer (lämpliga miljöer för mindre hackspett) inom dessa respektive fiktiva revir visas i figur 3 samt tabell 1.



Figur 2. Fiktiva revir för mindre hackspett tillsammans med lövskogsmiljöer hämtade från Naturvårdsverkets marktäckedatabas (biotoper 114, 115, 116, 117, 124, 125, 126 samt 127).

Tabell 1. Totalarealer samt arealer av lövskogshabitat inom de olika fiktiva reviren inritade och redovisade i figur 3.

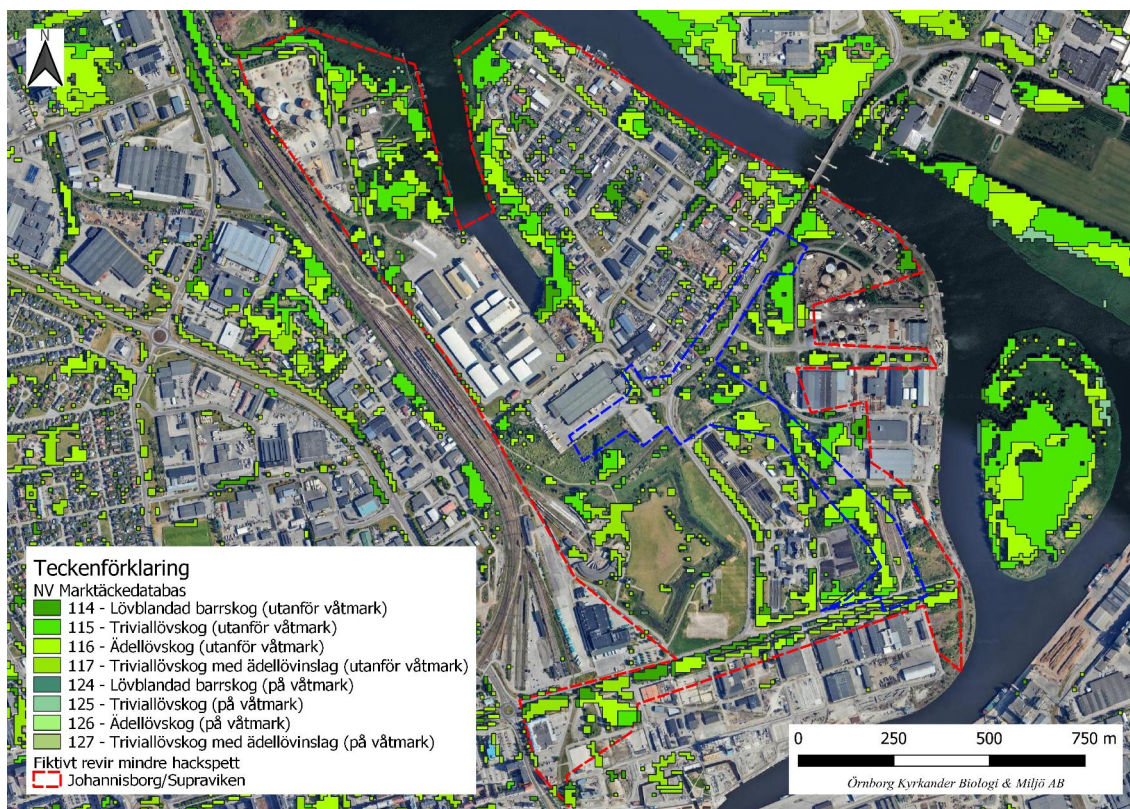
Namn	Area (ha)	Areal löv (ha) (% andel)	Areal löv efter detaljplan (ha)	% lövskog
Gamla Rörsviken/Ljura bäck	139,3	71,8 (51,5%)	Oförändrad	51,5%
Johannisborg/Supraviken	172,2	31,6 (18,3%)	27,9 (16,2%)	18,3%
Herstad/Marieborg	184,1	69,8 (37,9%)	Oförändrad	37,9%
Händelö norra	191,0	65,5 (34,3%)	Oförändrad	34,3%
Loddby	223,5	88,0 (39,4%)	Oförändrad	39,4%
Händelö södra	268,0	85,7 (32%)	Oförändrad	32,0%
Sammanlagt	1178,2	412,4	408,7	35,0%

Merparten av de fiktiva reviren hyser arealer som överskrider det ekologiska kravet om 40 ha (20%) för mindre hackspett. Det enda revir som har lägre areal är just Johannisborg/Supraviken som i

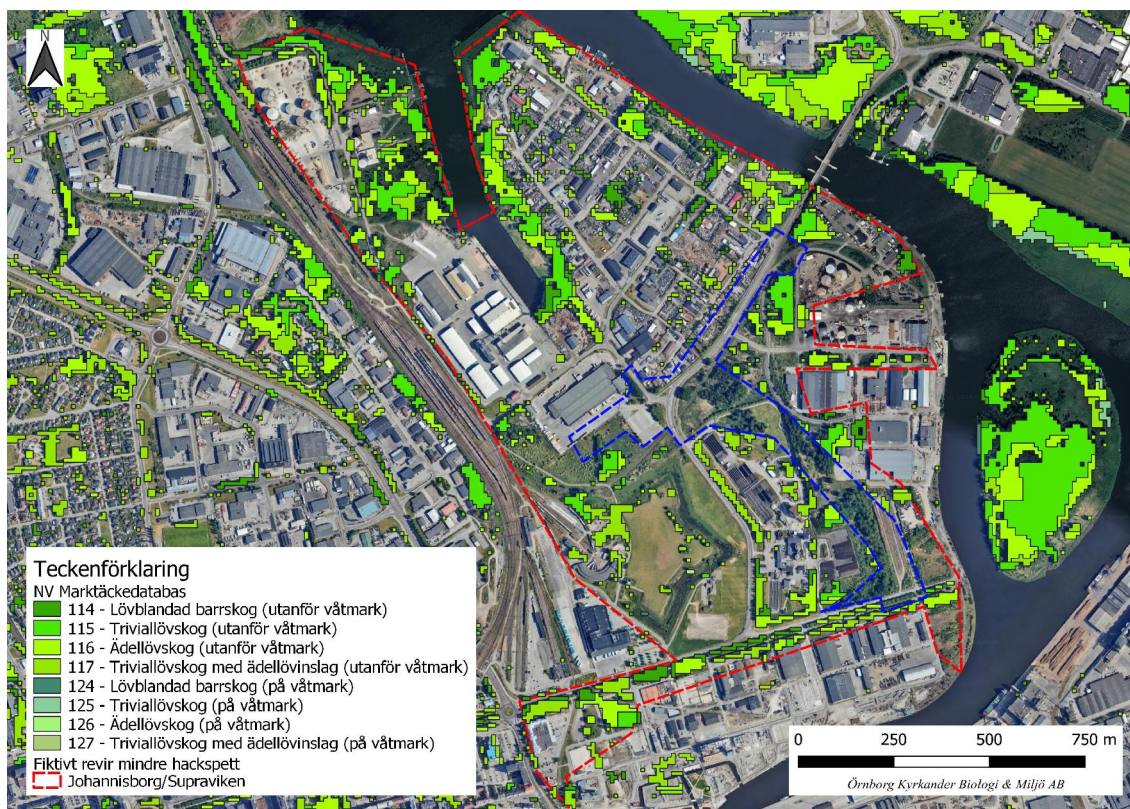
dagsläget innehåller 31,6 ha lövskog (18,3%). Om detaljplanen förverkligas försvinner cirka 3,7 ha av lövskogsmiljöer inom detta område och det återstår 27,9 ha (16,2%).

Sammanlagt inom de sex fiktiva reviren om 1178 ha täcks drygt 412 ha med lövskog vilket motsvarar en täckning om cirka 35%.

För det fiktiva reviret Johannisborg/Supraviken medför detaljplan Johannisborgsförbindelsen etapp 3 att vissa områden med lämpliga miljöer för mindre hackspett tas i anspråk och försvinner. Detta fiktiva revir innehåller i dagsläget cirka 31,6 ha av lövskogshabitat (tabell 1), vilket redan är mindre än de 40 ha lövskogshabitat som enligt litteraturen krävs för ett lyckosamt revir av mindre hackspett. Om detaljplanen för Johannisborgsförbindelsen etapp 3 genomförs medför det att cirka 3,7 ha lövskogshabitat försvinner och det återstår 27,9 ha. I de övriga fiktiva reviren runtomkring ligger arealen lövskogshabitat mellan 38,1 och upp till 85,7 ha. Samtliga övriga revir ligger således mycket nära eller över den areal som krävs för ett gynnsamt revir för mindre hackspett enligt litteraturuppgifter. I figur 4 och 5 illustreras förekomsten av lämpliga habitat för mindre hackspett före respektive efter detaljplanens genomförande.



Figur 4. Lövsogshabitat inom det fiktiva reviret Johannisborg/Supraviken före genomförandet av detaljplanen.



Figur 5. Lövsogshabitat inom det fiktiva reviret Johannisborg/Supraviken efter genomförandet av detaljplanen. Detaljplanen (16 ha) tar i anspråk cirka 3,7 ha av lövsogshabitat.

Diskussion

Som framgår av genomförd analys är området runt Johannisborg/Supraviken tämligen fragmenterat vad gäller naturmiljöer generellt och lövskogsmiljöer speciellt. Främst är det runt strandkanterna vid Supraviken som vissa sammanhängande lövskogsarealer påträffas samt i anslutning till reningsverket. Om detaljplanen förverkligas är det främst lövskogsmiljöer vid reningsverket som kommer tas i anspråk och cirka 3,7 ha av lövskogsmiljöer försvinner. Nuvarande areal med lövskog i området sjunker således från 31,6 till 27,9 ha vilket motsvarar en täckningsgrad från 18,3% till 16,2 %. Sett i ett perspektiv av de ekologiska krav som mindre hackspett har med minst 40 ha (20%) lövskog inom ett lyckosamt revir uppvisar området runt Johannisborg/Supraviken således lägre nivåer, både före och efter detaljplanens genomförande. Bedömningen blir därför att området kring

Johannisborg/Supraviken ensamt inte innehåller tillräckliga förutsättningar för att hysa ett lyckosamt revir av mindre hackspett utan att det mest sannolikt har en stödjande funktion till angränsande fiktiva revir som exempelvis Gamla Rörsviken/Ljura bäck. Förlusten av 3,7 ha lövskogsmiljöer, främst triviallöv i och med detaljplanens genomförande förbättrar givetvis inte dessa förutsättningar men eftersom området i fråga främst bedöms ha en stödjande funktion till närliggande revir av mindre hackspett är bedömningen att detaljplanen inte äventyrar något befintligt revir med tyngdpunkt inom Johannisborg/Supraviken. Angränsande fiktiva revir såsom Gamla Rörsviken/Ljura bäck, Händelö södra samt Herstad/Marieborg hyser samtliga lämpliga lövskogsmiljöer i en omfattning som rejält överskrider de ekologiska krav som mindre hackspett har i detta avseende (32,0–51,5% sett i täckningsgrad i relation till 20% som är de ekologiska krav som mindre hackspett har). Den sammanfattande bedömningen av konsekvenserna av detaljplanens genomförande är att det intrång som planen medför inte innebär att bevarandestatusen för mindre hackspett försämras på lokal eller regional nivå och att arten även fortsättningsvis kan finna livsutrymme inom det område som analyserats. Givetvis bygger detta resonemang på att inga stora förändringar sker i omgivningen som avsevärt minskar arealerna av lämpliga miljöer för mindre hackspett. Totalt inom det analyserade området har lämpliga lövskogsmiljöer en täckningsgrad som överstiger 35% av lämpliga miljöer.

I det sammanhanget är värt att nämna den ”mytomspunna” Blixholmen som hyser en stor areal av potentiellt lämpliga till mycket lämpliga miljöer för bl.a. mindre hackspett. I vilken omfattning området nyttjas av arten är oklart, främst beroende på dess otillgänglighet. I tidigare utredningar angående pungmesens förehavande och bevarandestatus i området runt Johannisborg (Örnberg & Lidberg 2018; Örnberg, Lidberg & Kyrkander 2018) framlades möjligheten att genomföra åtgärder för att gynna just pungmes. Flera av dessa åtgärder skulle även gynna mindre hackspett i och med att mer död ved skulle skapas. Främst är det åtgärden med att återskapa en vattenspegel på Blixholmens norra delar (se exempelvis figur 7 i Örnberg & Lidberg 2018) i vad som tidigare utgjorde en avvattningsbassäng i samband med omhändertagande av muddermassor.

Referenser

- Kyrkander, T. (2023). *PM - IFA-inventering i Johannisborg etapp 3 i Norrköping 2023*, 609. Falköping: Örnberg Kyrkander Biologi & Miljö AB.
- SLU Artdatabanken (2023). *Artfakta*. www.artfakta.se.
- Wiktander, U. (1998). *Reproduction and survival in the lesser spotted woodpecker. Effects of life history, mating system and age*.
- Wiktander, U., Olsson, O. & Nilsson, S. (2001). Seasonal variation in homerange size, and habitat area requirement if the lesser spotted woodpecker *Dendrocopus minor* in southern Sweden. *Biological Conservation*, (100), s. 447–456.
- Örnberg, J. & Lidberg, B. (2018). *Bevarandestatus, skyddsåtgärder och tänkbara kompensationsåtgärder för pungmes i anslutning till planerade Johannisborgsförbindelsen*. Nr. 35. Falköping: Örnberg Kyrkander Biologi Miljö AB.
- Örnberg, J. & Lidberg, B. (2023). *Inventering av fåglar vid Johannisborgsförbindelsen Norrköpings kommun 2023*. Nr. 2023:613. Falköping: Örnberg Kyrkander Biologi & Miljö AB.
- Örnberg, J., Lidberg, B. & Kyrkander, T. (2018). *Inventering av pungmes (Remiz pendulinus) på fem lokaler i Norrköpings kommun 2018*. Nr. 21. Falköping: Örnberg Kyrkander Biologi Miljö AB.
- Örnberg Kyrkander Biologi & Miljö AB (2017). *Inventering av kungsfiskare i Norrköpings kommun 2016*. Nr. 2017:03.
- Örnberg Kyrkander Biologi & Miljö AB (2018). *Inventering av kungsfiskare i Norrköpings kommun 2018*. Nr. 2018:34.
- Örnberg Kyrkander Biologi & Miljö AB och Pro Natura (2017). *Naturvärdesinventering Johannisborgsförbindelsen 2017, Norrköpings kommun*.