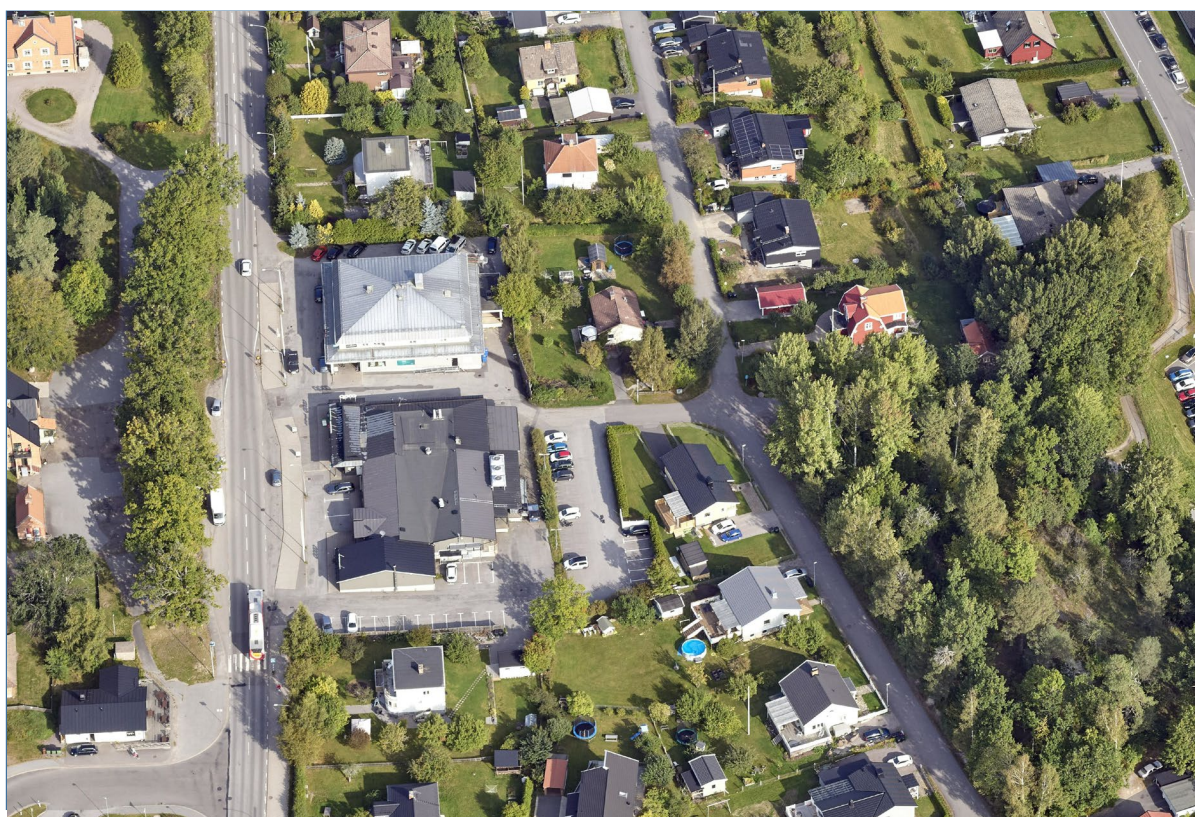


Undersökning om betydande miljöpåverkan

2025-03-04

tillhörande detaljplanen för
fastigheten Krokeks-Hult 1:169
med närområde inom Krokek i Norrköpings kommun
SPN 2019/0308 214



GRANSKNINGSHANDLING

SAMHÄLLSBYGGNADSKONTORET

www.norrkoping.se

1. Syftet med undersökning om betydande miljöpåverkan

Enligt 6 kapitlet 3 § miljöbalken (MB) ska kommunen göra en strategisk miljöbedömning när en detaljplan eller ett program ska upprättas eller ändras. Den strategiska miljöbedömningens första steg, enligt 6 kapitlet 5-6 §§ MB, är att undersöka om genomförandet av detaljplanen, programmet eller ändringen kan antas medföra en betydande miljöpåverkan. Om så är fallet ska en miljökonsekvensbeskrivning (MKB) göras.

Om en verksamhet enligt 7 kapitlet 28a § MB kräver tillstånd eller om planen förutsätter verksamhet enligt miljöbedömningsförordningen (2017:966) 2 §, punkt 2 och 6 § eller bilagan till denna förordning antas planen alltid medföra en betydande miljöpåverkan.

Genomförandet av en detaljplan antas alltid medföra en betydande miljöpåverkan om planområdet får tas i anspråk för de ändamål som anges i 4 kapitlet 34 § plan- och bygglagen (PBL).

Bedömningarna är preliminära. Ny kunskap som tillförs planarbetet kan innebära att bedömningarna måste omvärderas.

2. Motiverat ställningstagande

Genomförandet av detaljplanen bedöms inte medföra någon betydande miljöpåverkan. Utförda utredningar visar att den nya detaljplanen inte medför risk för påtaglig skada för berörda riksintressen enligt 3 och 4 kapitlet miljöbalken, eller risk för överskridande av beslutade miljö kvalitetsnormer enligt 5 kapitlet miljöbalken. En miljökonsekvensbeskrivning har därför inte upprättats.

3. Alternativ lokalisering

En alternativ lokalisering är inte aktuell med anledning av detaljplanens syfte.

4. Detaljplanens syfte

Syftet med detaljplanen är att möjliggöra för en utveckling av Krokeks centrum genom att komplettera bostadsutbudet med flerbostadshus och centrumlokal. En del av syftet är även att göra fastigheten Krokeks-Hult 1:171 planenlig.

5. Undersökning om betydande miljöpåverkan för miljöaspekter

Kriterier	JA (J)	KANSKE (K)	NEJ (N)
PÅVERKAN PÅ MILJÖMÅL			
Globala, nationella och regionala miljömål	X		
Detaljplanen möjliggöra för bostäder i ett centralt och servicenära läge. Det överensstämmer med de globala målen om hållbara samhällen och det nationella målet om god bebyggd miljö.			
Miljöorienterade mål i Norrköpings kommuns aktuella budget	X		
Detaljplanen ger ingen påverkan men är förenlig med de miljöorienterade målen.			
PÅVERKAN PÅ LAGSTIFTADE SKYDD			
	J	K	N
Riksintressen: 3 och 4 kapitlet MB om hushållning av mark och vatten			X
Planområdet omfattas inte av något riksintresse men ligger i närheten av riksintresse för Naturvård och kommunikationer i form av järnväg. Detaljplanen antas inte påverka riksintressena.			
5 kapitlet MB om miljö kvalitetsnorm (luft, vatten eller mark)			X
Bedömningen är att ingen ytterligare rening utöver omhändertagande av de första 10 millimetrarna av nederbörden vid regn bedöms krävas för detaljplanen. Den ökning av föroreningar till Svintunån som genomförandet av planområdet ger upphov till bedöms inte påverka uppfyllandet av Svintunaåns miljö kvalitetsnormer. Plankartan tillskrivs bestämmelse om att marken inom vissa delar och till en viss andel ska vara genomsläpplig.			
7 kapitlet MB om skydd (Natura 2000, naturreservat, kulturresevat, landskapsskydd, biotopskydd, strandskydd, skyddsområde för vattentäkt)			X
Planområdet omfattas inte av sådant skydd som anges i 7 kapitlet, miljöbalken.			

Kriterier	JA (J)	KANSKE (K)	Nej (N)
9-15 kapitlet MB (tredje avdelningen) om anmälan eller tillståndsprövning (täkt, avfall, farligt material, avhjälpandeåtgärd för förorenade områden med mera)			X
Påverkar inte.			
Fornlämningar och byggnadsminnen			X
Detaljplanen omfattar ingen fornlämning.			
ÖVERENSSTÄMMER MED KOMMUNALA RIKTLINJER	J	K	N
Program	X		
Planområdet omfattas inte av något program.			
Översiktsplanen/Fördjupning av översiktsplanen		X	
<p>Detaljplanen överensstämmer i huvudsak med kommunens översiktsplan, eftersom Krokek i översiktsplanen beskrivs som en prioriterad utvecklingsort dit bebyggelse och verksamheter ska lokaliseras. Vidare överensstämmer detaljplanen även med fördjupningen av översiktsplanen för Krokek och Strömsfors, eftersom detaljplanen möjliggör för ytterligare centrumverksamhet och bostäder samt förtätning inom befintlig struktur.</p> <p>Förtätning av centrum med bostäder på kommunal mark, där det idag är ett skogsparti, påverkar en del av den utpekade grönstrukturen i fördjupningen av översiktsplanen för Krokek och Strömsfors. Bostäderna bedöms dock förstärka centrum med en tydligare centrumkärna, där något högre bebyggelse bedöms som lämpligt.</p>			
Riktlinjer för bostadsförsörjning	X		
Detaljplanen överensstämmer med riktlinjer för bostadsförsörjning, då den möjliggör för flerbostadshus i centrum. Bostäderna får tillgång till kollektivtrafik och blir mindre bilberoende, samt har tillgång till service och grönområden.			

Kriterier	JA (J)	KANSKE (K)	Nej (N)
Dagvattenhantering			X
<p>Bedömningen är att ingen ytterligare rening utöver omhändertagande av de första 10 millimetrarna av nederbörden vid regn bedöms krävas för detaljplanen.</p> <p>Den största vattenansamlingen inom planområdet ligger i planområdets sydvästra del. Den största vattenansamlingen ligger delvis inom den del av detaljplanen som syftar till att bekräfta en befintlig bostadsvilla. Lågpunkten ligger uppströms ifrån den nya bebyggelsen och flödesriktningarna visar att dagvatten leds nordost utanför planområdet för att sedan rinna längs Odenvägen. För att inte stänga inne vatten ska marken vid en förändrad höjdsättning utformas så att dagvatten kan avledas i östlig riktning mot naturmarken i öster, där marken bedöms vara mer genomsläpplig. Med den förutsättningen bedöms detaljplanens genomförande inte förvärta risken för översvämning.</p>			
Naturvård	X		
<p>Ett naturvård-PM har tagits fram för planområdet. Planområdet omfattar en grönyta som är av lokalt intresse för naturvården och har ett flertal skyddsvärda träd. Flera av de fem skyddsvärda träden kommer att behöva avverkas till förmån för lägenheter i ett centralt läge. Stockar från avverkade träd ska placeras ut i närliggande natur.</p>			
Gemensam klimatvision för Linköping-Norrköping	X		
<p>Detaljplanen överensstämmer med den gemensamma klimatvisionen.</p>			
PÅVERKAN PÅ MARK, VATTEN OCH ANDRA RESURSER			
Mark (föroreningar, erosion, skred, sättningar med mera)			X
<p>Inga kända föroreningar finns inom planområdet.</p> <p>En geoteknisk utredning är framtagen. Utredningen visade att områdets totalstabilitet anses som tillfredsställande då marken generellt är plan där lera och siltjord förekommer. Inför bygglovsprövning och beslut om startbesked kan detaljerad geoteknisk undersökning komma att krävas för att visa förutsättningar för schaktning, grundläggning och åtgärder mot skred, ras, erosion och blocknedfall.</p>			

Kriterier	JA (J)	KANSKE (K)	Nej (N)
Vatten (flödesriktning, grundvattenkvalitet, vattentillgång med mera)			X
Påverkas inte.			
Luft och lokalklimat (luftrörelse)			X
Detaljplanen antas inte påverka luft eller lokalklimat.			
Djurliv och vegetation (förändring av sammansättning eller antal, minskning eller införande av art. Skapas någon barriär? Påverkas biologisk mångfald?)	X		
Planområdet omfattar ett flertal skyddsvärda träd. För att kunna möjliggöra för bostäder kan flera av de fem skyddsvärda träden behöva avverkas.			
Landskaps- och stadsbild	X		
Stadsbilden kommer att påverkas till viss del. Centrum kommer att förtätas och en befintlig grönyta kommer till delvis att bebyggas med bostäder.			
Miljöpåverkan från omgivande verksamhet			X
Detaljplanen påverkas inte av omgivande verksamheter.			
Transporter/kommunikation (minskning eller ökning, investering)	X		
Detaljplanen möjliggör för utökad centrumverksamhet och fler bostadsmöjligheter, vilket kommer att ge en mindre ökning av transporter och kommunikation inom området.			
Rekreation	X		
Detaljplanen ger en påverkan på rekreation. Befintligt grönområde kommer till viss del att bebyggas med bostäder, vilket dels minskar ytan för grönområdet, dels påverkar befintliga stråk och stigar i grönområdet. En stor del av grönområdet finns ändå kvar.			

Kriterier	JA (J)	KANSKE (K)	Nej (N)
Kulturmiljö			X
Planområdet omfattas inte av något intresse för kulturmiljö.			
Jordbruksmark			X
Ingen jordbruksmark finns inom eller i anslutning till planområdet.			
Nuvarande mark- och vattenanvändning	X		
Området utgörs idag av två villatomter och ett grönområde. Skogsområdet är i dagsläget inte bebyggt, men detaljplanen möjliggör för att bygga flerbostadshus. En av villorna kommer att rivas och ersättas med ett flerbostadshus med verksamhetslokal i bottenplan. En villa görs planenlig.			
Inte förnyelsebara naturresurser			X
Detaljplanen påverkar inte förnyelsebara resurser.			
PÅVERKAN PÅ MÄNNISKORS HÄLSA	J	K	N
Ljus (bländande ljussken)			X
Detaljplanen påverkar inte.			
Luftkvalitet (föroreningar, lukt, partiklar)			X
Detaljplanen kommer inte att orsaka luftföroreningar, obehaglig lukt eller ökade partikelmängder.			
Buller och vibrationer	X		
Bullernivåer från trafik på Sjövsikvägen och järnvägen har utretts. Skyddsåtgärder för uteplatser behövs för bostäder inom planområdet.			
Risk (farliga verksamheter, farligt gods, radon, allergener, översvämning med mera)		X	
Byggnaderna ska uppföras radonsäkert.			

Kriterier	JA (J)	KANSKE (K)	Nej (N)
Vid stora regnmängder riskerar ytvatten att samlas inom delar av planområdet. Detaljplanen ökar inte risken för översvämning.			
KLIMATPÅVERKAN	J	K	N
Påverkan		X	
Detaljplanen antas medföra en positiv påverkan. Detaljplanen möjliggör för utveckling av redan befintligt centrumområdet och nybyggnation av bostäder. Bostäderna placeras i ett servicenära läge med butiker, kollektivtrafik och grönområden.			
KLIMATANPASSNING	J	K	N
Högre temperaturer		X	
Detaljplanen kan påverka högre temperaturer. Planområdet är en relativt öppen yta men i och med att detaljplanen möjliggör för en större andel hårdgjord yta och ökad bebyggelse, vilket genererar högre temperaturer, kan temperaturen komma att ändras.			
Ökad nederbörd och översvämningar			X
Vid stora regnmängder riskerar ytvatten att samlas inom delar av planområdet. Detaljplanen förvärrar inte risken för översvämning.			
Stigande havsnivåer			X
Planområdet är beläget på en sådan höjd att det inte påverkas av stigande havsnivåer.			
Risker för ras, skred och erosion		X	
Bergsslänter och bergsskärningar som skapas vid iordningsställande av kvartersmarken ska utredas av sakkunnig och säkras upp för ras och blocknedfall.			

Kriterier			
	JA (J)	KANSKE (K)	Nej (N)
ÖVRIGT	J	K	N
Uppstår kumulativa eller tillfälliga miljöeffekter	X		
Ett genomförande av detaljplanen kan komma att skapa tillfälliga miljöeffekter såsom buller, vibrationer och damning under byggskedet.			
Betydande miljöpåverkan i näraliggande kommun eller land			X
Inte aktuellt.			

6. Undersökning om betydande miljöpåverkan för sociala aspekter

Kriterier			
	JA (J)	KANSKE (K)	Nej (N)
SOCIAL HÅLLBARHET	J	K	N
Nationella folkhälsomål		X	
Detaljplanen bedöms medföra en positiv påverkan eftersom detaljplanen möjliggör för flerbostadshus i centrum med närhet till service, kollektivtrafik och rekreatiomsområde, vilket går i linje med att skapa socialt hållbara boendemöjligheter och hälsofrämjande miljöer.			
Jämställdhet	X		
Detaljplanen bedöms medföra en positiv påverkan. Detaljplanen möjliggör för flerbostadshus i centrum med närhet till service och kollektivtrafik och skapar på så sätt bättre förutsättningar för en mer jämställd vardag.			
Tillgänglighet	X		
Detaljplanen bedöms medföra en positiv påverkan eftersom den möjliggör för en förtätning av centrumverksamhet och bostäder i ett kollektivnära läge, vilket minskar avstånden mellan vardagsaktiviteter.			

Kriterier	JA (J)	KANSKE (K)	Nej (N)
Barnperspektiv	X		
Detaljplanen möjliggör för bostäder i bostadsnära natur och minskar därmed ytan för naturlek. Stor del av naturytan bevaras dock och med placeringen av de nya bostäderna sparas släpp från Odengatan in till skogsområdet för att skogsområdet ska hållas transparent och tillgängligt.			
Sammanhållen stad			X
Påverkar inte.			

7. Medverkande tjänstemän

Undersökningen om betydande miljöpåverkan har upprättats av Stina Andersson och Anna Verneresson i samverkan med Magnus Gullstrand på samhällsbyggnadskontoret i Norrköpings kommun.

Samhällsbyggnadskontoret

Julia Stenström Karlsson
enhetschef detaljplanering

Stina Andersson
planarkitekt

8. Referenser

Utredningar för detaljplanen

Dagvatten PM, Krokeks-Hult 1:169, Nodra AB, 2023-08-17.

Markteknisk undersökning, geoteknik. Sweco.2022-06-29.

PM – Bedömning rörande fridlysta arter. Norrköping kommun. 2024-03-13.

PM – Naturvårdsbedömning. Norrköping kommun. 2022-05-09.

PM – dagvatten för detaljplan Krokeks-Hult (1:169, 1:171 och 1:80). WSP. 2025-01-27

Parkerings- och mobilitetsutredning, Krokeks-Hult 1:169 med flera. WSP. 2023-09-27

Trafikbullerutredning, Krokeks-Hult 1:169 med närområde. Tyréns Sverige AB, 2022-06-16.

Trafikbullerutredning – Bullerutredning för buller inom detaljplan för fastigheten Krokeks-Hult 1:169. WSP. 2024-08-09.

Kommunala handlingar och riktlinjer

Arkitekturstaden Norrköping – riktlinje för arkitektur och stadsbyggnad. Stadsbyggnadskontoret, Norrköpings kommun, antagen av kommunfullmäktige 2018-08-27.

Avfallsplan KS 2019/1482. Nodra AB, antagen av kommunfullmäktige 2020-08-31.

Bostadsförsörjning i Norrköpings kommun. Norrköpings kommun, antagen av kommunfullmäktige 2018-06-18.

Bullerkartläggning 2017 Intranätskartan DIKA. Norrköpings kommun.

Byggnadsinventering Intranätskartan DIKA. Norrköpings kommun. 2019.

Fördjupning av översiktsplan för delen Krokeks-Strömsfors. Norrköpings kommun. Antagen av kommunfullmäktige 2021-04-26.

Naturvårdsområden internetkartan Norrköpingskarta (NOKA). Norrköpings kommun. 2019.

Riktlinje för hållbar dagvattenhantering, beslutad av KCVD, Forum för Kontorschef Samhällsbyggnadskontoret och Verkställande direktör, Nodra AB, 2019-04-30.

Riktlinjer för parkering. Tekniska kontoret, Norrköpings kommun, antagen 2017-02-27.

Trafikstrategi för Norrköping. Norrköpings kommun, antagen av kommunfullmäktige 2022-04-25.

Åtgärdsprogram – PM10, Program för att sänka halterna av hälsoskadliga partiklar och andra föroreningar i Norrköpings kommun. 2006-06-07.

Översiktsplan för landsbygden. Norrköpings kommun. Antagen av kommunfullmäktige 2017-06-19.

Övriga referenskällor

Handbok för avfallsutrymmen, Riktlinjer för utformning av avfallsutrymmen vid ny- och ombyggnation. Avfall Sverige. 2022.

Kommuntäckande markradonundersökning Norrköpings kommun. SGI Statens geotekniska institut. Linköping 1990-01-16.

Konsekvensanalys Norrköpings kommun. Extrema regn. Stigande hav. DHI Sverige. Malmö. 2021-01-25.

Skyddsvärda träd i Östergötland, Inventering av alla grova och ihåliga träd utförd 1997-2008. Rapport 2008:13. Länsstyrelsen Östergötland, 2009.

Skyfallskartering Norrköpings kommun. WSP Bro & Vattenbyggnad. Stockholm. 2017-06-30.

Trafikutredning Norrköpings landsbygd 2022. Östgötatrafiken. 12 juni 2022.

Vatten i samhällsplanering, Rapport 2022:13. Länsstyrelsen Östergötland. Mars 2022.

VISS Vatteninformationssystem Sverige, Länsstyrelsen, mars 2025.
<https://viss.lansstyrelsen.se/Waters.aspx?waterMSCD=WA79018734>

Översiktlig stabilitetskartering. Östergötlands län. Norrköpings kommun. Golder associates och Myndigheten för samhällsskydd och beredskap. 2018-03-31.