

Behovsbedömning

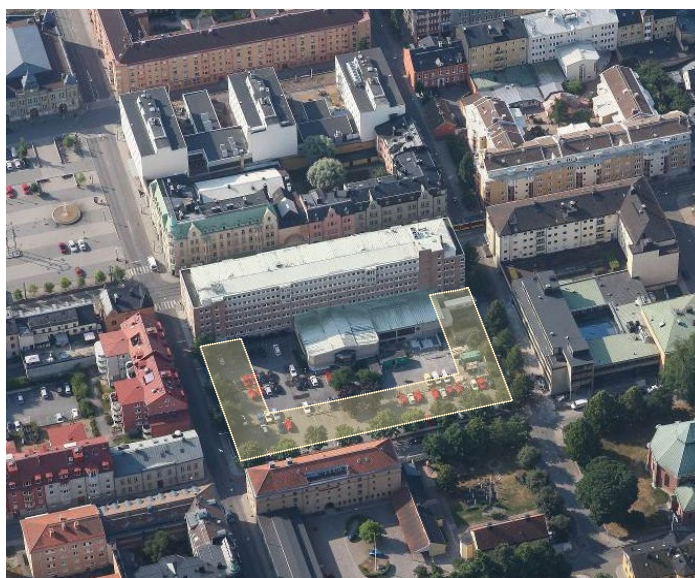
Vårt diarienummer
SPN 2011/0008 214

tillhörande detaljplan för kvarteret

Rosen

med närområde inom Gamla staden i Norrköping

den 27 januari 2017



GRANSKNINGSHANDLING

Antagen i SPN: 2020-05-12, § 112

Laga kraft: 2021-09-03

Genomförandetidens sista dag: 2026-09-03

1 Behovsbedömningens syfte

Enligt 6 kap. 11 § miljöbalken (MB) ska kommunen göra en miljöbedömning när en detaljplan eller ett program ska upprättas eller ändras. Miljöbedömningens första steg, *behovsbedömning*, ska avgöra om detaljplanens, programmets eller ändringens genomförande medför en betydande miljöpåverkan. Om så är fallet ska en miljökonsekvensbeskrivning göras.

Om en verksamhet enligt 7 kap. 28 a § miljöbalken kräver tillstånd eller om planen förutsätter verksamhet enligt förordning (1998:905) om miljökonsekvensbeskrivningar bilaga 1 eller 3 antas planen alltid medföra betydande miljöpåverkan.

Bedömningarna är preliminära. Ny kunskap som tillförs planarbetet kan innebära att bedömningarna måste omvärderas.

2 Motiverat ställningstagande

Detaljplanen bedöms inte ge upphov till betydande miljöpåverkan. Förtätning inom stadsbebyggelsen ger ett ökat underlag för kollektivtrafiken, bättre utnyttjande av den befintlig infrastruktur och tillgänglighet för fotgängare och cykeltrafik. Detaljplanen möjliggör parkering under gårdsnivån för att lösa fastighetens parkeringsbehov. Detta bedöms inte medföra någon betydande miljöpåverkan jämfört med dagens situation.

3 Alternativ lokalisering

Detaljplanen för kvarteret Rosen syftar till att undersöka möjligheterna att bebygga de delar av kvarteret Rosen som idag inte är bebyggda, för att återställa rutnätsstaden och möjliggöra förtätning med främst bostäder men även kontor och lokaler för verksamheter i ett mycket attraktivt och centralt läge. En alternativ lokalisering är därför inte aktuell.

4 Miljökonsekvensbeskrivningens avgränsning

Ej aktuell då någon betydande miljöpåverkan inte bedöms uppstå.

5 Detaljplanens syfte

Syftet med detaljplanen är att möjliggöra bostadsändamål, lokaler för centrumverksamhet, handel, kontor och även andra användningsområden som lämpar sig i ett attraktivt och centralt läge och att med ny bebyggelse återställa och läka det avrivna kvarteret i riksintresset Norrköpings innerstad, rutnätsstaden.

6 Behovsbedömning

Kriterier

JA KANSKE NEJ

Kommentar: Är påverkan positiv eller negativ? Hur kan effekten mildras?

| Kriterier | JA | KANSKE | NEJ | Kommentar: Är påverkan positiv eller negativ? Hur kan effekten mildras? |
|--|----------|----------|----------|--|
| PÅVERKAN PÅ MILJÖMÅL | | | | |
| Nationella och regionala miljömål | | | X | Ingen påverkan |
| Miljöprogram för Norrköpings kommun | | | X | Ingen påverkan |
| PÅVERKAN PÅ LAGSTIFTADE SKYDD | | | | |
| | J | K | N | |
| Riksintressen: 3, 4 kap MB om hushållning av mark och vatten | X | | | Planen syftar till att förtäta staden och stärka de värden som fastställts vara riksintressanta. |
| 5 kap MB om miljö kvalitetsnorm (luft, vatten eller mark) | | | X | Ingen påverkan |

| | | | |
|--|---|---|--|
| 7 kap MB om skydd (Natura 2000, naturreservat, kulturresevat, landskapsskydd, biotopskydd, strandskydd, skyddsområde för vattentäkt) | X | | Planområdet är delvis inom strandskyddat område. Strandskydd återinträder vid ny planprövning. Strandskyddet avses att upphävas. Kvarteret är sedan tidigare ianspråktaget som parkeringsplats och tidigare även med bostadshus, vilka revs under 1970-talet. |
| 9-15 kap MB (tredje avdelningen) om anmälan eller tillståndsprövning (täkt, avfall, farligt material etc) | | X | Den miljötekniska markundersökningen visar på markföroreningar, därmed kommer en anmälan enligt 10 kapitlet MB bli nödvändig för att vidta de avhjälpandeåtgärder som krävs för byggnation. Inför grundläggning kan frågan om tillfällig grundvattensänkning uppstå. En eventuell grundvattensänkning, såväl temporär som permanent, är tillståndspliktigt enligt 11 kapitlet miljöbalken (MB). |
| Fornlämningar och byggnadsminnen | | X | Planområdet ska genomgå arkeologisk slutundersökning innan byggstart. I planens närområde finns byggnader av stort kulturhistoriskt värde. Planen bedöms inte påverka dessa negativt utan bedöms snarare påverka dessa positivt genom att den gamla rutnätsstaden läks samman och stadsupplevelsen stärks. |

| KOMMUNALA RIKTLINJER | | | | |
|--|----------|----------|----------|--|
| | J | K | N | |
| Program | - | - | - | Ej upprättat då kvarteret redan sedan tidigare är detaljplanerat. |
| Detaljplaner | X | | | Planområdet berör två gällande detaljplaner och ersätter dessa inom de angivna plangränserna. |
| ÖP/FÖP | X | | | Planen bedöms följa de riktlinjer som är satta i ÖP 2002 samt gemensam översiktsplan för Norrköping och Linköping. Översiktsplanen anger blandad bebyggelse, innerstad, för området. |
| Dagvattenhantering | X | | | Dagvattenrecipient är Strömmen. Anläggning för omhändertagande av dagvatten från garaget ska utföras med oljefilter innan dagvattnet kan släppas ut i befintligt dagvattennät. |
| Naturvårdsprogram | | | X | Finns inte för innerstaden. |
| PÅVERKAN PÅ MARK, VATTEN OCH ANDRA RESURSER | | | | |
| | J | K | N | |

| | | | |
|--|---|---|---|
| Mark (föroreningar, erosion, skred, sättningar etc) | X | | <p>Markundersökning har gjorts. Markförhållanden på kvarteret Rosen är fyllnadsmassor, lera samt fast friktionsjord ovan berggrunden.</p> <p>Markförhållandena kan riskera att felaktigt utförda grundarbeten ger sättningar på kringliggande fastigheter. Det är därför av största vikt att grundläggningsarbeten utförs med erforderlig kunskap och teknik, se stycke 10.3, PM Geoteknik.</p> |
| Vatten (flödesriktning, grundvattenkvalitet, vattentillgång etc) | X | | <p>Grundvattennivån kan riskera att påverkas vid felaktigt utförda grundläggningsarbeten.</p> <p>Det är därför av största vikt att grundläggningsarbeten utförs med erforderlig kunskap och teknik.</p> <p>Grundvatten får inte dräneras bort utanför underjordiskt garage, och bör inte heller medges som teknisk åtgärd i samband med byggnadsarbetet. Detta är dock tillståndspliktigt enl. 11 kap MB och avgörs inte här.</p> |
| Luft och klimat (luftrörelse) | | X | Ingen påverkan |
| Vegetation (införande av ny växtart, minskning eller införande av art) | X | | Befintliga träd inom kvartersmark kommer att tas bort för att bereda möjlighet att bebygga kvarteret. |

| | | | | |
|---|---|--|---|---|
| Djurliv (förändring av sammansättning eller antal, minskning eller införande av art. Skapas någon barriär?) | | | X | Ingen påverkan |
| Landskaps- och stadsbild | X | | | Stadsbilden bedöms påverkas positivt då rutnätsstadens kvartersbebyggelse kan återställas. |
| Miljöpåverkan från omgivande verksamhet | | | X | Ingen påverkan |
| Transporter/Kommunikation (minskning eller ökning, investering) | X | | | Planen bedöms ge upphov till ett ökat kollektivt resande då fler människor bor, alternativt arbetar, inom fastigheten. |
| Rekreation | | | X | Ingen påverkan |
| Kulturmiljö | X | | | I planens närområde finns byggnader av stort kulturhistoriskt värde. Planen bedöms inte påverka dessa negativt utan bedöms påverka närområdet positivt genom att den gamla rutnätsstaden läks samman. |
| Brukningsvärd jordbruksmark | | | X | Ingen påverkan |

| | | | | | |
|--|---|----------|----------|--|---|
| Nuvarande mark- och vattenanvändning | X | | | Markparkering blir bostäder, kontor och centrumverksamheter. Befintligt handelsändamål utvidgas att omfatta även centrum (kontor och handel med flera), bostäder, skola och vård, med flera. | |
| Icke förnyelsebara naturresurser | | | X | Ingen påverkan | |
| PÅVERKAN PÅ MÄNNISKORS HÄLSA | | | | | |
| | | J | K | N | |
| Ljus (bländande ljussken) | | | | X | Ingen påverkan |
| Luftkvalitet (föroreningar, lukt, partiklar) | | | | X | Ingen påverkan. Miljökvalitetsnorm uppfylls även efter genomförande av detaljplanen. |
| Buller och vibrationer | | | X | | Kvarteret bör i huvudsak vara slutet för att skapa en tyst innergård. Biltrafiken och spårvägen är den främsta källan till buller. Det bedöms dock möjligt att skapa goda boendekvalitéer trots viss bullerpåverkan. En separat bullerutredning har gjorts, den visar på acceptabla värden även om kvarteret inte sluts helt, (vid likrikstarstationen). |

| | | | | |
|--|----------|----------|----------|--|
| Risk (farliga verksamheter, farligt gods, radon, allergener, översvämning etc) | | | X | Ingen påverkan |
| ÖVRIGT | | | | |
| | J | K | N | |
| Uppstår kumulativa eller tillfälliga miljöeffekter | X | | | Tillfälliga effekter: Buller uppstår vid byggskedet. |
| Främjas hållbar utveckling (energi, material, avfallsmängd) | X | | | Genom att ett avrivet kvarter i innerstaden åter bebyggs delar fler (nya) invånare på samma (befintliga) infrastruktur vilket är viktigt ur ett hållbarhetsperspektiv. |
| Betydande miljöpåverkan i närliggande kommuner eller land | | | X | Ingen påverkan |

Medverkande tjänstemän

Behovsbedömningen har inför samråd 1 utarbetats av Erik Telldén, planarkitekt, därefter vidarearbetats av Mats Alenljung, planarkitekt, Magnus Gullstrand, fysisk planerare, samt andra tjänstemän på stadsbyggnadskontoret, Norrköpings kommun.

Stadsbyggnadskontoret.



Sani Muric
processansvarig detaljplanering



Mats Alenljung
planarkitekt

Referenser

- *Avfallsplan 2004*, Tekniska kontoret, Norrköpings kommun, 2005-01-17.
- *Cykelplan för Norrköpings tätort 2006*, Tekniska kontoret, Norrköpings kommun, 2006-01-26.
- *Dagvatten, Riktlinjer för dagvattenhantering i Norrköpings kommun*, Dagvattengruppen, Norrköpings kommun, 2009-03-19.
- *Framtid Norrköping Översiktsplan 2002- Utvecklingsplan för staden*, Norrköpings kommun, 2002-05-23
- *Naturvårdsprogram, med åtgärdsprogram*, Norrköpings kommun 2008-2011.
- *Natur och Kultur: miljöer i Östergötland, naturvårdsplan och kulturminnesprogram*, Länsstyrelsen i Östergötlands län, 1983.
- *Rapport – Kompletterande miljöteknisk markundersökning för detaljplan för kvarteret Rosen med närområde inom Gamla staden*, 2015-03-23; Norrköpings kommun Stadsbyggnadskontoret.
- *PM-Geologisk utredning för detaljplan för kvarteret Rosen med närområde inom Gamla staden*, 2015-03-27; Norrköpings kommun Stadsbyggnadskontoret.